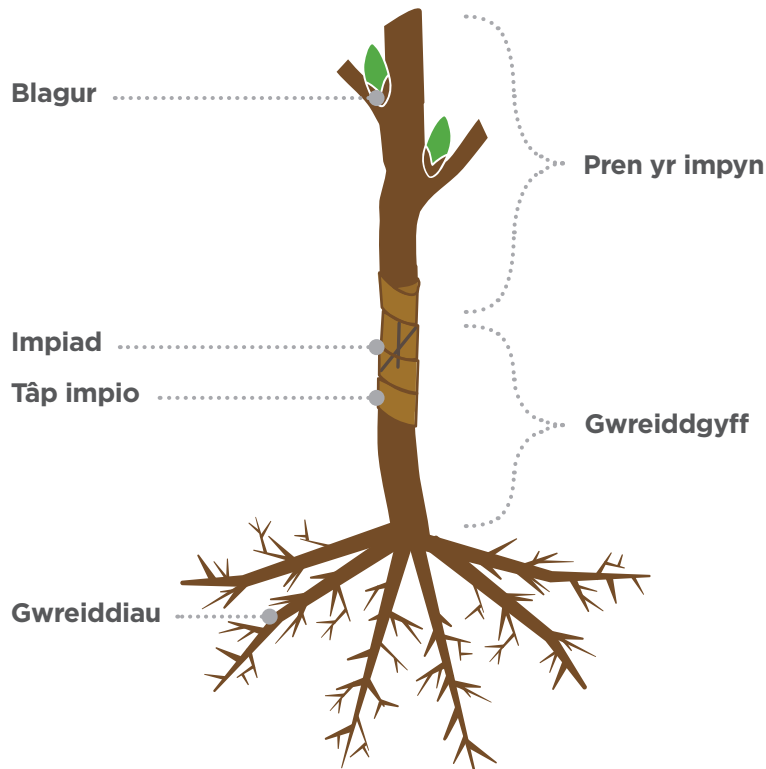




Gwreiddgyffion ac impio

Mae coeden ffrwythau wedi'i himpio'n cynnwys dwy ran o wahanol goed wedi'u huno i sicrhau y gellir tyfu'r math o ffrwythau a ddymunir. Gwreiddgyffion yw sylfaen coed wedi'u himpio, nhw sy'n darparu'r rhan â'r gwreiddiau. Mae impyn yn cynnwys yr adran ffrwythlon a gymerwyd o'r goeden â'r math o ffrwythau rydych chi am eu tyfu. Gallwch ddewis y math o ffrwythau ar gyfer eu blas, y tymor neu addasrwydd i'r ardal.



Nid yw'r rhan fwyaf o goed ffrwythau'n cael eu tyfu o hadau oherwydd ni ellir gwarantu y bydd y ffrwythau'r un fath â rhai'r goeden y dewiswyd y ffrwyth ohoni. Y rheswm am hyn yw y bydd yr hadau'n cynnwys cymysgedd o eneteg y ddwy riant-goeden, sy'n arwain at ganlyniadau amrywiol, er enghraifft bydd dau frawd neu chwaer yn edrych yn wahanol ac yn dangos personoliaethau gwahanol.

Dyma rai o fanteision eraill impio:

- Yn y bôn, mae coed ffrwythau wedi'u himpio'n cynhyrchu clonau o'r ffrwythau o'r rhiant-goeden er mwyn sicrhau bod yr holl ffrwythau'n rhannu'r un nodweddion h.y. yr un math o ffrwythau.
- Mae coed wedi'u himpio'n cynhyrchu ffrwythau'n llawer cynt, gall rhai coed ffrwythau gymryd hyd at 10 mlynedd i gynhyrchu ffrwythau heb wreiddgyff.
- Gellir eu dewis i gynhyrchu coed llai, fel corgoed (dwarf) neu gorgoed mwy eu maint (semi dwarf), sy'n caniatáu i fwy o goed gael eu tyfu mewn ardal lai. Mae hefyd yn gwneud y gwaith o gynaeafu'r ffrwythau'n haws gan fod y coed yn fyrrach.
- Gall cael coeden lai hefyd gynyddu'r cnwd gan y gall mwy o egni fynd tuag at gynhyrchu ffrwythau yn hytrach na thwf y coed.
- Gellir dewis gwreiddgyffion am eu ymwrthedd i rai ffactorau andwyol e.e. oerfel, plâu a chlefydau.

Er mwyn i'r impiau fod yn llwyddiannus, dylai'r gwreiddgyff a'r impyn fod o rywogaethau sy'n perthyn yn agos i'w gilydd. Gallai ceiriosen ac eirinen fod yn wreiddgyff ac yn impyn i'w gilydd gan eu bod ill dau'n ffrwythau â cherrig. Fodd bynnag, ni ellir defnyddio coeden afalau fel gwreiddgyff ar gyfer impyn o goeden eirin na'r ffordd arall o gwmpas.



Technegau impio

Mae dwy brif dechneg impio ar gyfer coed ffrwythau, sef impio â choesyn (whip grafting) neu impio â blaguryn (bud grafting).

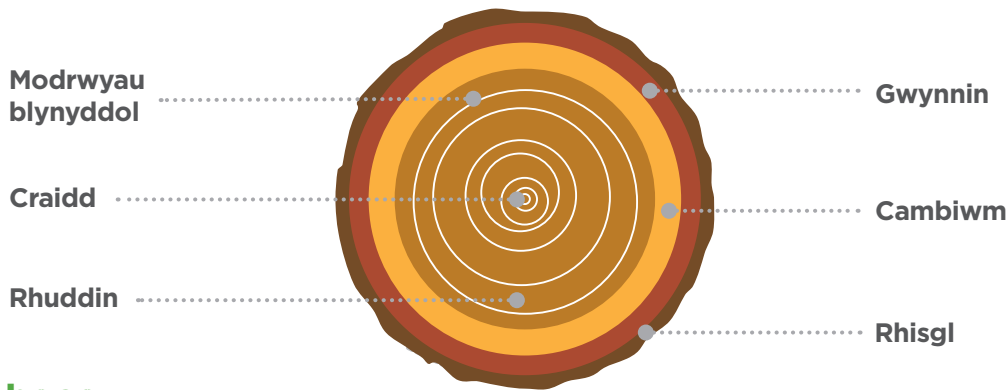
Mae impio â choesyn yn golygu bod darn byr o bren yr impyn yn cael ei gysylltu â gwreiddgyff, a dylid gwneud hyn ddiwedd y gaeaf, gan gynhyrchu un goeden un flwydd oed ag un bonyn, yn barod ar gyfer yr haf canlynol.

Mae impio â blaguryn yn golygu gosod un blaguryn ar wreiddgyff sydd wrthi'n tyfu yn yr haf.

Mae gan impiad â choesyn y fantais o ganiatáu i'r goeden ddatblygu'n gyflymach gan ei fod yn defnyddio darn mwy o bren yr impyn, tra bod impiad â blaguryn yn cynhyrchu coeden sythach gydag uniad cryfach.

Mae'r ddwy dechneg impio'n cynnwys uno haen gambiwm y ddwy adran wahanol.

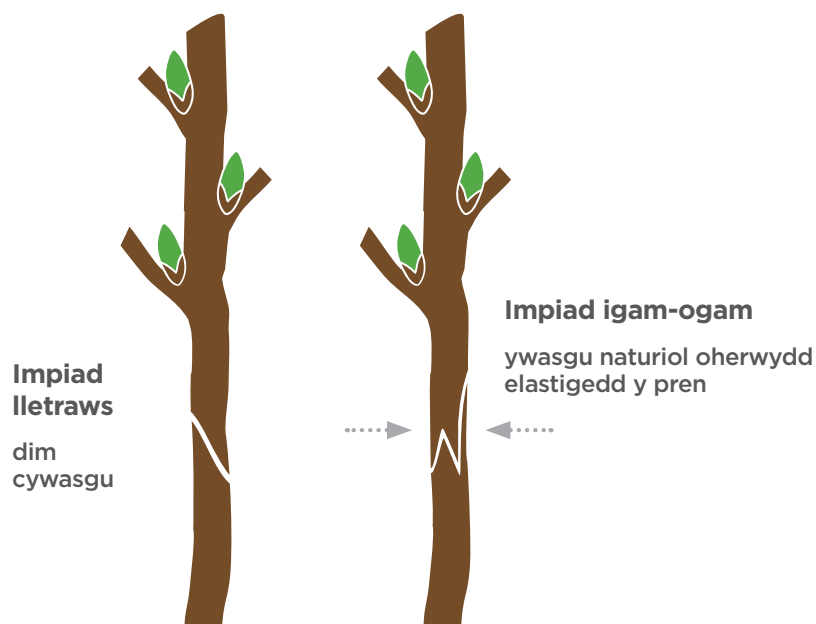
Mae'r haen gambiwm mewn pren yn haen fach o gelloedd ychydig o dan y rhisgl. Yr haen hon o gelloedd yw'r rhan o'r pren sy'n tyfu, mae'n cynhyrchu rhisgl a phren newydd bob blwyddyn. Mae'n cynhyrchu twf eilaidd coesyntau a gwreiddiau, sy'n caniatáu cynnydd mewn trwch.



Impio â choesyn

Mae dau fodd o impio â choesyn, sef defnyddio impiad lletraws (splice graft) ac impiad igam-ogam (whip and tongue graft).

- Mae impiad lletraws yn doriad lletraws syml heb gywasgiad.
- Mae impiadau igam-ogam yn defnyddio toriad igam-ogam sy'n gadael i'r pren gywasgu'n naturiol oherwydd ei elastigedd, gan greu uniad cryfach.





Dewis pren yr impyn

Dewiswch goeden iach o'r math o ffrwythau yr hoffech eu cael. Dylid cymryd impyn o dwf y llynedd a dylai gynnwys tri blaguryn.

1. **Blaguryn y cyff** – dylai hyn fod ychydig y tu ôl i doriad yr impiad i helpu'r uniad i wella.
2. **Blaguryn uchaf** – i ffurfio'r sbrigrin.
3. **Blaguryn canol** – os nad yw'r blaguryn uchaf yn tyfu mae hwn yn gweithredu fel opsiwn wrth gefn.

Asio impyn at y gwreiddgyff

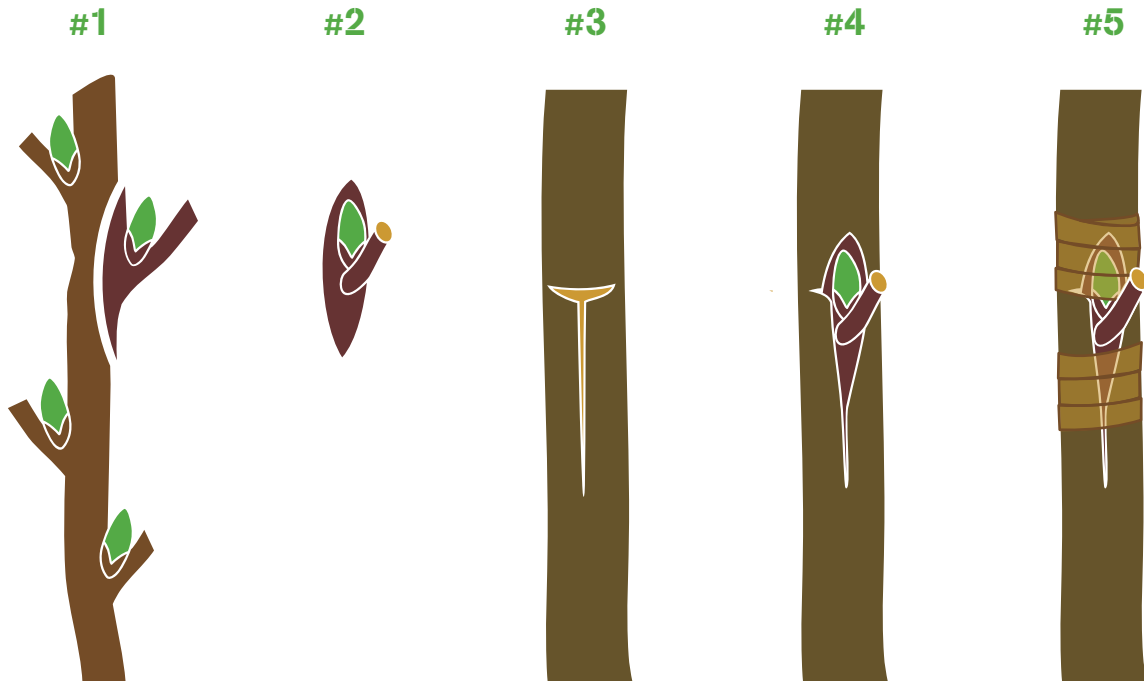
Penderfynwch ar dechneg impio a thorri'r gwreiddgyff tua 20cm o uchder - mae toriad is yn cyflwyno'r risg o bathogenau o'r pridd tra gall toriad uwch arwain at uniad gwan.

Impiad lletraws	Impiad igam-ogam
<p>Torrwch yr impyn a'r gwreiddgyff ar letraws ar ongl 45 gradd.</p> <p>Parwch y ddau ben a dorrwyd gyda'i gilydd fel bod yr haenau cambiwm yn cyffwrdd.</p> <p>Lapiwch yr uniad hwn â thâp impio a chwyr impio i'w galluogi i asio gyda'i gilydd.</p>	<p>Gwnewch doriad lletraws drwy'r impyn a'r gwreiddgyff.</p> <p>Gwnewch doriad arall i lawr i bren yr impyn, tua 1.2cm o ddyfnder, draean o'r ffordd o ben yr wyneb a dorrwyd.</p> <p>Gwnewch doriad mewnol cyfatebol o ddyfnder cyfartal ym mhren yr impyn, aliniwch y toriadau hyn a'u llithro gyda'i gilydd, gan gyd-gloi'r toriadau, gan sicrhau bod yr arwynebau cambiwm yn cyffwrdd.</p> <p>Lapiwch yr uniad hwn yn gadarn â thâp impio gan wasgu'r ddwy adran yn dynn i'w gilydd.</p>

Gadewch i'r impiad wella, unwaith y bydd y blaguryn uchaf wedi tyfu 2.5cm, rydych chi'n gwybod bod yr impiad wedi bod yn llwyddiannus.



Impio â blaguryn



Ar gyfer impio â blaguryn mae angen i chi ddod o hyd i flaguryn mawr, iach, sydd wedi bod yn yr haul gyhyd â phosib a heb ddifrod amlwg.

Unwaith y byddwch wedi dod o hyd i flaguryn addas, defnyddiwch gyllell i dorri i mewn i'r rhisgl tua 1.2cm o dan y blaguryn.

Llithrwyd y gyllell i fyny'n araf ac yn ofalus, gan dorri i mewn i'r haen gambiw m a'r rhisgl allanol.

#1 Gorffennwch y toriad tua 1.2cm uwchben y blaguryn fel ei fod yn dod oddi ar y coesyn yn daclus.

#2 Dewiswch y gangen yr hoffech roi'r blaguryn arni a thorri hollt fertigol 2.5cm yn ofalus yn haen y rhisgl.

#3 Ar frig y toriad fertigol hwn, torrwyd ar draws, gan greu toriad siâp T.

#4 Llithrwyd y blaguryn i mewn i'r siâp t hwn, gyda'r pen sy'n tyfu yn pwyntio i fyny, gan sicrhau bod yr haenau gambiw yn cyffwrdd.

#5 Lapiwch yr uniad hwn mewn tâp impio i'w gadw'n sych.

Chwilio am ragor o adnoddau dysgu, gwybodaeth, neu ddata?

Cysylltwch ag: addydg@cyfoethnaturiolcymru.gov.uk os gwelwch yn dda, neu ewch i <https://cyfoethnaturiol.cymru/dysgu>

Am fformatau gwahanol; print bras, neu ieithoedd gwahanol, cysylltwch ag:

ymholiadau@cyfoethnaturiolcymru.gov.uk
0300 065 3000