

## Dangos arweinyddiaeth mewn datgarboneiddio

Rydym yn ymrwymedig i weithrediad positif ar newid hinsawdd ac rydym yn cydnabod pwysigrwydd dilyn cyfleoedd i ddatgarboneiddio. Mae'r Prosiect Carbon Bositif wedi dangos sut gall ein sefydliad fynd i'r afael â'i effaith garbon ar draws adeiladau, trafniadaeth, rheoli tir ac asedau gweithredol, a chaffael nwyddau a gwasanaethau. Ariannodd Llywodraeth Cymru y Prosiect fel esiampl mewn datgarboneiddio, a trwy rannu ein hymagwedd a'n profiad, ein nod yw annog mwy o ddatgarboneiddio ar draws y sector cyhoeddus yng Nghymru a'r tu hwnt.

## Sut gwnaethom gyflwyno ymagwedd gynhwysfawr at reoli carbon

### 1 Cyfrifo'n statws carbon net

- Gwnaethom gasglu data allyriadau nwy tŷ gwydr o adeiladau, trafniadaeth, rheoli'r ystâd a chaffael nwyddau a gwasanaethau.
- Gwnaethom amcangyfrif stociau carbon a chyfraddau atafaeliad yn y cynefinoedd ar yr ystâd.
- Canfuom ein bod yn sefydliad carbon bositif net  
- yn storio mwy o garbon yn flynyddol nag yr ydym yn ei allyrru drwy ein gweithredoedd.

### 2 Gwerthuso opsiynau ar gyfer lliniaru

- Gwnaethom nodi a gwerthuso mesurau i leihau allyriadau, gwella atafaeliad a diogelu stociau carbon a draws y sefydliad â'r ystâd.
- Gwnaethom ddatblygu dull ar gyfer blaenoriaethu opsiynau i'w cyflwyno drwy werthuso costau, arbedion carbon a manteision ehangach.
- Gwelsom fod lluo o opsiynau ar gael i ni, sy'n gallu cynhyrchu arbedion cost a charbon, yn ogystal â manteision ehangach.

### 3 Prosiectau arddangos

- Gwnaethom gyflwyno dros 20 o brosiectau i ddangos opsiynau lliniaru posib gan gynnwys: goleuadau LED, boeleri biomas, paneli ffotofoltaidd solar, cerbydau trydan a phwyntiau gwefru, plannu coetiroedd, adfer mawndiroedd, a threialu offeryn cynllunio carbon yn ein contractau peirianeg sifil.
- Gwelsom fod llawer o staff eisiau arwain prosiectau lleihau carbon yn eu maes gwaith. Roedd rhai prosiectau'n fwy heriol, yn enwedig technoleg fwy newydd a lle'r oedd rhaid i ni ddysgu sgiliau newydd.

### 4 Cyfathrebu a gweithio gyda phobl eraill

- Gwnaethom dysgu gan sefydliadau sy'n rheoli eu heffaith garbon eu hunain mewn ffyrdd newydd ac uchelgeisiol.
- Gwnaethom cydweithio gyda chydweithwyr i gasglu syniadau a gweithio ar draws y sefydliad i ddechrau mewnosod rheoli carbon yn ein gweithgareddau.
- Drwy rannu'n profiad a'n hymagwedd, ein nod yw hwyluso ac annog camau gweithredu bositif ar ddatgarboneiddio ar draws sector cyhoeddus Cymru a'r tu hwnt.

### 5 Cofnodi profiad a chynllunio ar gyfergwaith gweithredu'r dyfodol

- Rydym yn llunio cyfres o gyhoeddiadau i gofnodi a rhannu'n profiad a'n hymagwedd, gan gynnwys:
  - Adroddiad strategol cryno o'r Prosiect Carbon Bositif
  - Cyfrifo Statws Carbon Net CNC: adroddiad technegol
  - Gwerthuso Opsiynau Lliniaru CNC: adroddiad technegol
  - Astudiaethau achos prosiectau arddangos
- Ein cam nesaf yw cynnwys ein cyfleoedd lliniaru mewn cynllun i'w roi ar waith, i mewnosod rheolaeth carbon trwy allan y sefydliad.

**Trosodd ceir y prif ganlyniadau o'n cyfrifiad statws carbon net a rhai o'r opsiynau sy'n cael eu gwerthuso i fynd i'r afael â'n heffaith garbon.**



### Rhagor o wybodaeth

Os hoffech gael mwy o wybodaeth am y Prosiect Carbon Bositif a'n cyhoeddiadau, ewch i:  
[www.cyfoethnaturiol.cymru/carbonbositif](http://www.cyfoethnaturiol.cymru/carbonbositif)

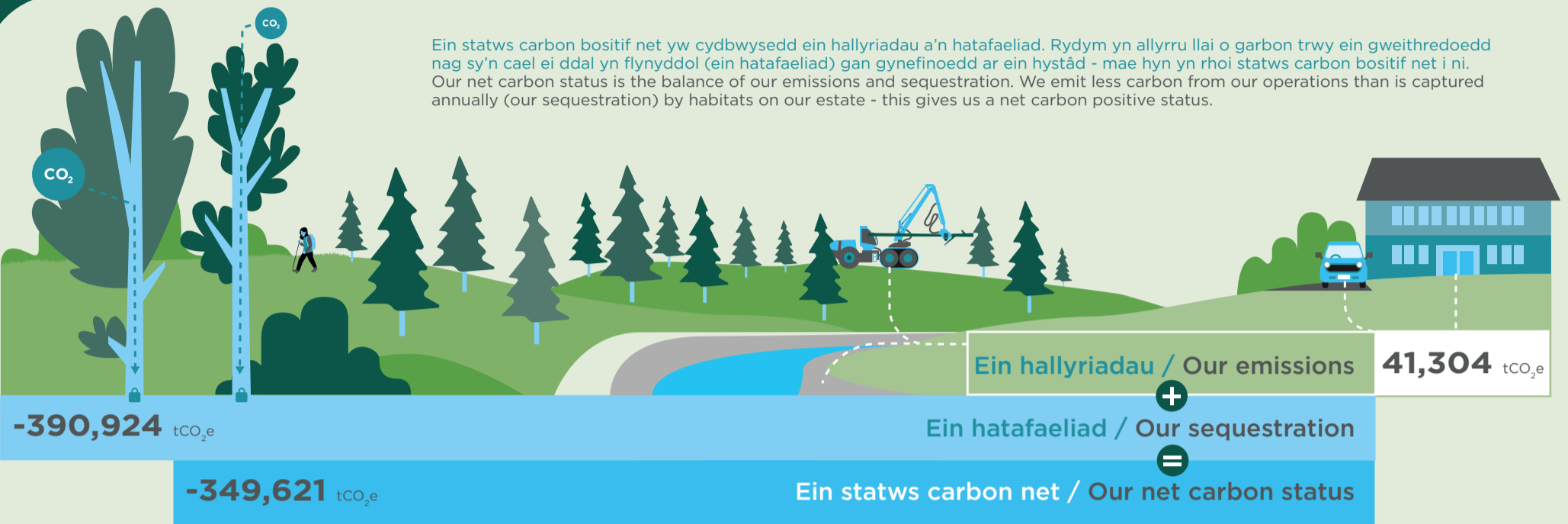
Lluniwyd Tachwedd 2017

#ByddGarbonBositif

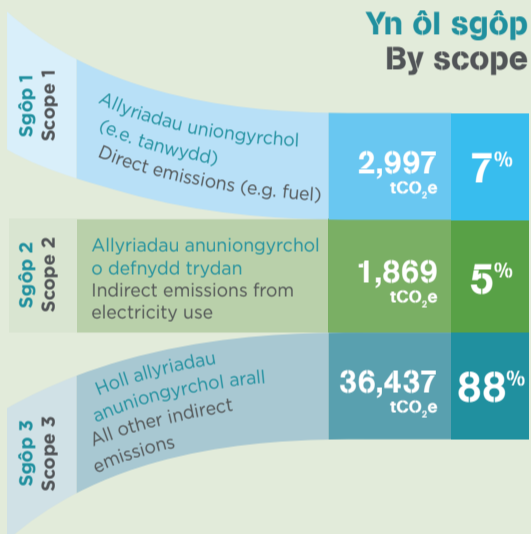
### Sefydliad carbon bositif net yw Cyfoeth Naturiol Cymru (CNC)

### Natural Resources Wales (NRW) is a net carbon positive organisation

Ein statws carbon bositif net yw cydbwysedd ein hallyriadau a'n hatafaeliad. Rydym yn allyrru llai o garbon trwy ein gweithredoedd nag sy'n cael ei ddal yn flynyddol (ein hatafaeliad) gan gynefinoedd ar ein hystâd - mae hyn yn rhoi statws carbon bositif net i ni. Our net carbon status is the balance of our emissions and sequestration. We emit less carbon from our operations than is captured annually (our sequestration) by habitats on our estate - this gives us a net carbon positive status.



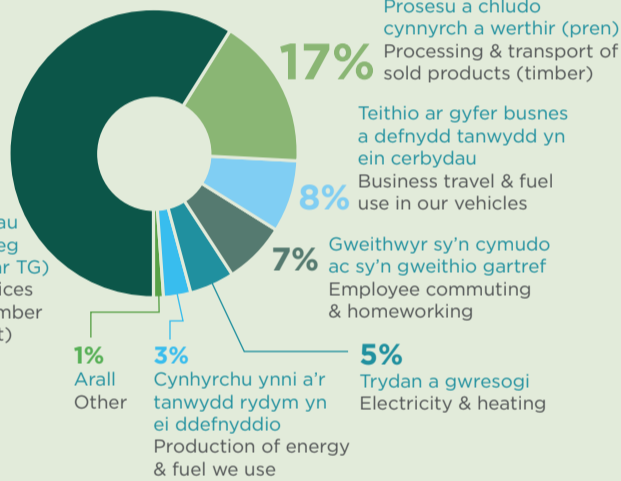
#### Ein hallyriadau / Our emissions



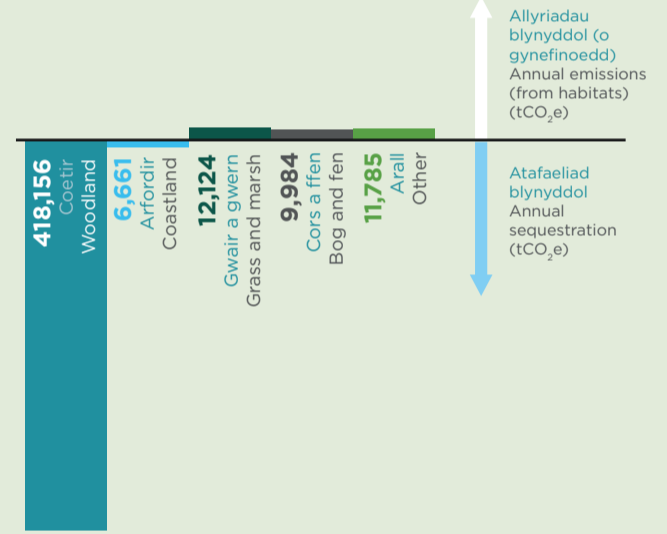
#### Yn ôl ffynhonnell / By source

**59%**

Nwyddau a gwasanaethau a brynwyd (e.e. peirianeg sifil, casglu pren, cyfarpar TG)  
Purchased goods & services (e.g. civil engineering, timber harvesting, IT equipment)



#### Ein hatafaeliad / Our sequestration



#### Ein stociau carbon / Our carbon stocks

**32.9 M tc**

Mae'r cynefinoedd ar yr ystâd eisoes yn storio amcangyfrif o 32.9 miliwn o dunelli o garbon (tc) (ein stociau carbon). Os nad ydym yn parhau i'w diogelu, gallai'r cynefinoedd hyn ryddhau bron 3,000 gwaith ein hallyriadau blyneddol. The habitats on the estate already store an estimated 32.9 million tonnes of carbon (tc) (our carbon stocks). If we don't continue to protect them, these habitats could release nearly 3,000 times our annual emissions.

81% 9% 10%

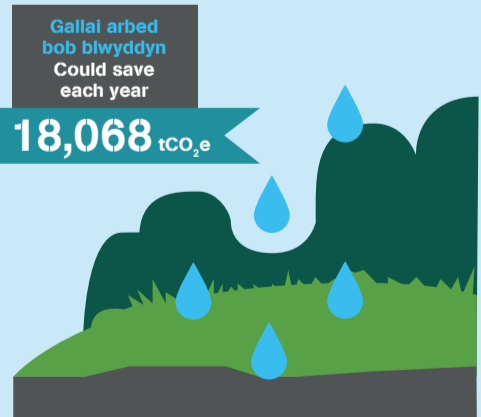
Coetir Woodland Cors a ffen Bog and fen Arall Other

### Gwerthuso'n hopsiynau i leihau allyriadau, gwella atafaeliad a diogelu stociau carbon

### Evaluating our options to reduce emissions, enhance sequestration and protect carbon stocks

#### Adfer (ail-wlychu) cynefinoedd mawn\*

#### Restoring (rewetting) peat habitats\*



\* Ac eithrio coetir, tir â'r glaswelltir trylwyr ar ein hystâd  
\* Except woodland, cropland and intensive grassland on our estate

#### Disodli 56% o'n fflyd â cherbydau trydan

#### Replacing 56% of our fleet with electric vehicles



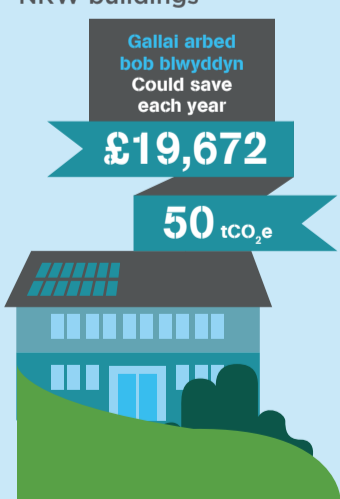
#### Gosod goleuadau LED mewn 15 o adeiladau CNC

#### Installing LED lighting at 15 NRW buildings



#### Gosod paneli ffotofoltaidd solar mewn 9 adeilad CNC

#### Installing solar photo voltaic (PV) panels at 9 NRW buildings



#### Defnyddio offer cynllunio carbon wrth ddyllunio ac adeiladu ein cynlluniau llifogydd

#### Using carbon planning tools in the design and build of our flood schemes

