



**Cyfoeth
Naturiol**
Cymru
**Natural
Resources**
Wales

Rheoli adnoddau naturiol heddiw ar gyfer cenedlaethau'r dyfodol

Datganiad Llesiant 2017/18

Croeso i'n Datganiad Llesiant cyntaf ni – Cyfle gwych...

Mae adnoddau naturiol yng Nghymru yn wych – mynyddoedd garw a choetiroedd, tirweddau ac arfordiroedd hardd, a bywyd gwyllt rhyfeddol.

Maent yn hanfodol er mwyn inni oroesi ac maent yn darparu'r pethau sylfaenol sydd eu hangen arnom i fyw: aer glân, dŵr glân a bwyd. Maent yn creu swyddi ar gyfer miloedd o bobl megis ffermwyr, coedwigwyr a gweithredwyr twristiaeth – gan greu cyfoeth a ffyniant.

Maent yn rhoi ansawdd gwell o fywyd inni i gyd, a chyfleoedd i fwynhau'r awyr agored yn erbyn cefndir harddwch naturiol a threftadaeth Cymru. Mae pobl yn dod o bedwar ban y byd i'w profi. Mae ganddynt gysylltiad cynhenid â diwylliant Cymru a'r iaith Gymraeg.

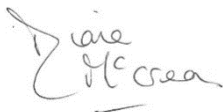
Ein swyddogaeth ni yn Cyfoeth Naturiol Cymru (CNC) yw gofalu am yr adnoddau naturiol hyn a'r hyn y maent yn eu darparu ar ein cyfer: i helpu i leihau'r risg i bobl ac adeiladau o lifogydd a llygredd; i ofalu am fannau arbennig ar gyfer llesiant, bywyd gwyllt a phren; ac i weithio gydag eraill i'n cynorthwyo ni i gyd yn y gwaith o'u rheoli mewn modd cynaliadwy. Mae gan bobl sy'n gweithio yma yn CNC y wybodaeth, yr arbenigedd a'r brwdfrydedd i helpu i wireddu'r nod o reoli adnoddau naturiol yn gynaliadwy.

Ac er bod yr amgylchedd yn lanach nag y mae wedi bod ers y Chwyldro Diwydiannol, mae llawer o waith i'w wneud. Mae bioamrywiaeth yn parhau i ddirywio; mae gwastraff y gellid ei ailgylchu'n parhau i gael ei anfon i gael ei gladdu mewn safleoedd tirlenwi; ac rydym yn dal i fod yn ddibynnol ar danwyddau ffosil sy'n cyfrannu at newid yn yr hinsawdd.

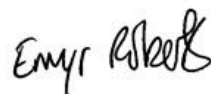
Rhaid inni newid, ac ni allwn wneud hyn ar ein pennau ein hunain – mae'n gofyn am ddull newydd sy'n integredig ac yn gydweithiol.

Mae'n hanfodol ein bod yn gweithio gyda'n gilydd i reoli adnoddau naturiol mewn modd cynaliadwy – fel arall, ni fyddant yno ar ein cyfer ni na'n plant ni yn y dyfodol.

Rydym wedi gwneud gwaith helaeth gyda'n staff ni ac amrediad eang o randdeiliaid i lunio ein Hamcanion Llesiant. Nawr rydym yn gwahodd y rhai ohonoch sydd eisoes yn gweithio gyda ni – a phartneriaid newydd – i ymuno â ni i'n cynorthwyo ni yn y gwaith o greu dyfodol gwell ar gyfer pob un ohonom yng Nghymru ac ar gyfer y genhedlaeth nesaf. Mae gan yr amgylchedd – adnodd naturiol mwyaf Cymru – a'r gwaith o'i rheoli mewn modd cynaliadwy ran hanfodol i'w chwarae.



Diane McCrea
Cadeirydd



Emyr Roberts
Prif Weithredwr

Cynnwys

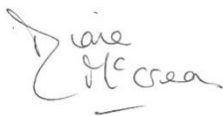
Croeso i'n Datganiad Llesiant cyntaf ni	2
A oeddech yn gwybod?	4
Crynodeb Gweithredol	5
Ein Datganiad Llesiant	7
Ein Hamcanion Llesiant	7
Sut mae ein Hamcanion Llesiant yn cyfrannu at y nodau llesiant	8
Cyflawni ein Hamcanion Llesiant: y camau mae angen inni eu cymryd	12
Dilyn yr egwyddor datblygiad cynaliadwy	16
Yr hirdymor	16
Atal	18
Integreiddio	20
Cydweithio	22
Cyfranogiad	23
Cynnwys pobl, cymunedau a chenedlaethau'r dyfodol	24
Ein trefniadau llywodraethu	25
Sicrhau ein bod yn parhau i adolygu'r camau rydym yn eu cymryd i gyflawni'r Amcanion Llesiant	26
Dyrannu adnoddau i'n Hamcanion Llesiant	27
Pryd bydd yr Amcanion Llesiant yn cael eu cyflawni?	28
Gwybodaeth berthnasol arall	29
Ein Cynllun Corfforaethol 2017–22	29
Y cysylltiad rhwng egwyddorion rheoli adnoddau naturiol yn gynaliadwy a'r pum ffordd o weithio	29
Asesiadau llesiant, cynlluniau llesiant, a gwaith y Byrddau Gwasanaethau Cyhoeddus	29
Deddf yr Amgylchedd (Cymru) 2016	29
Beth yw'r egwyddorion rheoli adnoddau naturiol yn gynaliadwy?	30
Casgliad: gyrru newid trwy ddeddfwriaeth	31

Adnoddau naturiol Cymru: heriau a chyfleoedd

A oeddech yn gwybod?

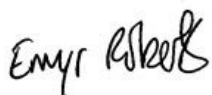
- Mae arwynebedd tir Cymru dros ddwy filiwn o hectarau. Mae'r tir hwn yn cynnal amaethyddiaeth, coedwigaeth a mannau trefol, ac mae'n gartref i amrywiaeth gyfoethog o fywyd gwyllt.
- Mae twristiaeth sy'n dod â phobl i Gymru ar gyfer y bywyd gwyllt neu i wneud gweithgareddau'n darparu 200,000 o swyddi, ac amcangyfrifir bod hyn yn werth £6.2 biliwn. Mae Parciau Cenedlaethol Cymru yn denu 12 miliwn o ymwelwyr bob blwyddyn, sy'n gwario dros £1 biliwn ar nwyddau a gwasanaethau.
- Mae amaethyddiaeth yn dod â £385 miliwn i economi Cymru bob blwyddyn, gyda thua £500 miliwn yn dod o goetiroedd a diwydiannau cysylltiedig.
- Fodd bynnag, mae bioamrywiaeth yn dirywio. Gwnaeth Cymru, gyda gweddill y DU a gwledydd eraill, fethu â chyflawni ei thargedau bioamrywiaeth rhyngwladol a chenedlaethol ar gyfer 2010.
- Mae dros 200,000 (11%) o adeiladau yng Nghymru mewn perygl o lifogydd gan afonydd neu'r môr.
- Gall gwastraff wedi'i dipio'n anghyfreithlon, colliadau a dŵr ffo lygru cyrsiau dŵr a thir, tra bo allyriadau o ddiwydiant a cherbydau yn llygru'r aer; mae rhwng 40,000 a 50,000 o farwolaethau cynnar yn y DU bob blwyddyn o ganlyniad i lygredd aer.

"Mae angen inni gildroi colled bioamrywiaeth, a sicrhau bod ein hecosystemau yn ddigon cydnerth i barhau i ddarparu'r gwasanaethau a'r manteision sydd eu hangen arnom i fyw. Mae angen arnom hefyd annog busnesau i fabwysiadu'r safonau cymdeithasol, diwylliannol ac amgylcheddol uchaf, a chydbwysu'r buddiannau hyn â pherfformiad economaidd, ac o ganlyniad parhau i gyflawni cynnydd gwyrdd a gwneud Cymru'n gystadleuol ac yn gynaliadwy."



Diane McCrea, Cadeirydd

"Mae angen i bob un ohonom newid y ffordd rydym yn gweithio ac yn byw yn sylweddol, i drosglwyddo'n llwyddiannus i economi gydnerth lle mae ein hadnoddau naturiol yn cael eu rheoli mewn modd cynaliadwy, a lle, er enghraifft, mae bioamrywiaeth yn ffynnu, allyriadau carbon deuocsid yn cael eu lleihau'n sylweddol, a lle na anfonir unrhyw wastraff i safleoedd tirlenwi, i bob pwrpas. Hynny yw, lle mae'r agweddau amgylcheddol, cymdeithasol, diwylliannol ac economaidd ar lesiant yn cael eu hystyried yn ein bywydau bob dydd."



Emyr Roberts, Prif Weithredwr

Crynodeb Gweithredol

Rheoli adnoddau heddiw ar gyfer cenedlaethau'r dyfodol yw ein Datganiad Llesiant cyntaf, a'r ddogfen gyntaf sy'n bodloni ein rhwymedigaethau o dan Ddeddf Llesiant Cenedlaethau'r Dyfodol (Cymru) 2015. Mae hefyd yn rhagofyniad ar gyfer ein Cynllun Corfforaethol nesaf.

Mae'r datganiad yn trafod ein Hamcanion Llesiant ni, Cyfoeth Naturiol Cymru (CNC), ac yn dangos yr hyn rydym am ei gyflawni. Mae hefyd yn egluro sut byddwn yn gweithio yn unol â'r egwyddor datblygiad cynaliadwy, a adwaenir hefyd fel y "pum ffordd o weithio", fel y'u hamlinellir yn y Ddeddf Llesiant.

Mae ein Saith Amcan Llesiant fel a ganlyn:

- Hyrwyddo amgylchedd Cymru a'r gwaith o reoli adnoddau naturiol Cymru mewn modd cynaliadwy
- Sicrhau bod tir a dŵr yng Nghymru'n cael eu rheoli mewn modd cynaliadwy ac integredig
- Gwella cydnerthedd ac ansawdd ein hecosystemau
- Lleihau'r risg i bobl a chymunedau o beryglon amgylcheddol megis llifogydd a llygredd
- Helpu pobl i fyw bywydau iachach a mwy boddhaus
- Hyrwyddo busnesau llwyddiannus a chyfrifol, sy'n defnyddio adnoddau naturiol heb beri difrod iddynt
- Datblygu CNC yn sefydliad rhagorol, sy'n darparu gwasanaeth cwsmeriaid o'r radd flaenaf.

Mae pob un o'r amcanion hyn yr un mor bwysig â'i gilydd, ac nid ydynt wedi'u trefnu yn ôl blaenoriaeth. Gwnaethom eu datblygu mewn cydweithrediad ag amrediad eang o randdeiliaid, gan gynnwys ein staff ein hunain ac unigolion a sefydliadau allanol. Mae'r Datganiad Llesiant hwn yn egluro sut mae'r Amcanion Llesiant yn cyfrannu at y nodau llesiant ar gyfer Cymru, sut byddwn yn dyrannu ein hadnoddau iddynt, a sut byddwn yn parhau i'w hadolygu.

Cyfleoedd trawsnewidiol

Diolch i ddau ddarn newydd o ddeddfwriaeth – Deddf Llesiant Cenedlaethau'r Dyfodol (Cymru) 2015 a Deddf yr Amgylchedd (Cymru) 2016 – bellach mae gennym i gyd gyfle i newid yn llwyr y ffordd rydym yn rheoli'r amgylchedd naturiol yng Nghymru.

Mae'r deddfau newydd hyn yn trawsnewid y ffordd rydym yn gweithio, gan ein galluogi i wneud y canlynol:

- Llunio'r Datganiad Llesiant hwn a'n Hamcanion Llesiant ni
- Gweithio gyda Byrddau Gwasanaethau Cyhoeddus i gynhyrchu asesiadau llesiant lleol a chynlluniau llesiant, fel y maent yn cael eu hamlinellu yn Neddf Llesiant Cenedlaethau'r Dyfodol (Cymru) 2015
- Cyhoeddi Adroddiad ar Sefyllfa Adnoddau Naturiol
- Cynorthwyo gyda'r gwaith o ddatblygu Polisi Adnoddau Naturiol Llywodraeth Cymru
- Cydgynhyrchu Datganiadau Ardal ledled Cymru (gan amlinellu risgiau, blaenoriaethau a chyfleoedd er mwyn cynorthwyo i weithredu'r Polisi Adnoddau Naturiol ar lefel leol)
- Gweithio mewn partneriaeth gydag amrediad eang o randdeiliaid

- Gweithredu ein diben diwygiedig, fel y'i hamlinellir yn Neddf yr Amgylchedd (Cymru) 2016, sy'n datgan bod rhaid inni:
 - reoli adnoddau naturiol yn gynaliadwy
 - weithredu egwyddorion rheoli adnoddau naturiol yn gynaliadwy ...
... wrth inni gyflawni ein swyddogaethau.

Mae llawer o'r derminoleg newydd hon yn cael ei hegluro'n fwy manwl yn y Datganiad Llesiant.

Rydym hefyd wedi cynnwys enghreifftiau o'n gwaith cyfredol ni "ar lawr gwlad", sy'n helpu i ddangos sut rydym wedi dechrau gweithredu egwyddorion rheoli adnoddau'n gynaliadwy a'r pum ffordd o weithio. Er ein bod eisoes wedi gwneud cynnydd da mewn cyfnod byr, rydym yn gwerthfawrogi mai newydd ddechrau ar y dull hwn yr ydym, dull y byddwn yn ei ddatblygu dros y blynyddoedd nesaf.

Mae pawb yn CNC yn awyddus i weld yr Amcanion Llesiant hyn yn cael eu gwireddu, ac i uchafu ein cyfraniad at y nodau llesiant a amlinellir yn Neddf Llesiant Cenedlaethau'r Dyfodol. Trwy reoli adnoddau naturiol mewn modd cynaliadwy a thrwy ganolbwyntio ar integreiddio a gwaith partner, fe wyddom y gallwn wireddu hyn.

Ein Datganiad Llesiant

Y Datganiad Llesiant hwn yw rhagflaenydd ein Cynllun Corfforaethol ar gyfer 2017–22, a fydd yn cael ei gyhoeddi yn hwyrach yn 2017. Mae'r Datganiad Llesiant hwn yn cynnwys:

- Ein Hamcanion Llesiant
- Sut mae ein Hamcanion Llesiant yn cyfrannu at y saith nod Llesiant
- Cyflawni'r Amcanion Llesiant: y camau mae angen inni eu cymryd
- Dilyn yr egwyddor datblygiad cynaliadwy (y pum ffordd o weithio)
- Cynnwys pobl, cymunedau a chenedlaethau'r dyfodol
- Ein trefniadau llywodraethu ein hunain
- Sicrhau ein bod yn parhau i adolygu'r camau y mae'n rhaid inni eu cymryd
- Dyrannu adnoddau
- Pryd bydd yr Amcanion Llesiant yn cael eu cyflawni

Yn y ddogfen hon, mae rhywfaint o'r wybodaeth uchod yn cael ei chyflwyno mewn tablau yn hytrach nag ar ffurf testun.

Dysgu wrth inni fynd rhagom

Yn yr un modd â chyrrff cyhoeddus eraill yng Nghymru, mae angen inni adolygu ein Hamcanion Llesiant o leiaf unwaith y flwyddyn. Byddwn yn dysgu wrth inni fynd rhagom, gan gael ein harwain gan y Polisi Adnoddau Naturiol, yr Amcanion Llesiant a gynhyrchir gan gyrrff cyhoeddus eraill, a chan y Byrddau Gwasanaethau Cyhoeddus. Bydd cynlluniau Llesiant a datganiadau ardal sy'n dod i'r amlwg hefyd yn ffurfio ein gwaith, a bydd angen inni addasu'r ffordd rydym yn meddwl, ein sefydliad a'n ffyrdd o weithio yn rhan o broses ailadroddol barhaus. Bydd hyn yn cael ei adlewyrchu yn ein cynllun corfforaethol. Rhoddir rhagor o wybodaeth am gynlluniau Llesiant a datganiadau ardal ar ddiwedd y Datganiad Llesiant hwn o dan y pennawd *Gwybodaeth berthnasol arall*.

Gweithio mewn ffordd wahanol

Wrth ddatblygu'r Datganiad Llesiant hwn, rydym wedi dechrau gweithio gydag eraill mewn modd mwy integredig a chydweithiol. [Trwy ofyn i staff a rhanddeiliaid beth maent yn ei feddwl y dylai ein Hamcanion Llesiant fod, rydym wedi sicrhau bod y ddogfen hon yn gynhwysol, yn gadarn, ac yn adlewyrchu sbectrwm eang o safbwyntiau a blaenoriaethau.](#)

Ein Hamcanion Llesiant

Mae ein saith Amcan Llesiant yn nodi y byddwn yn:

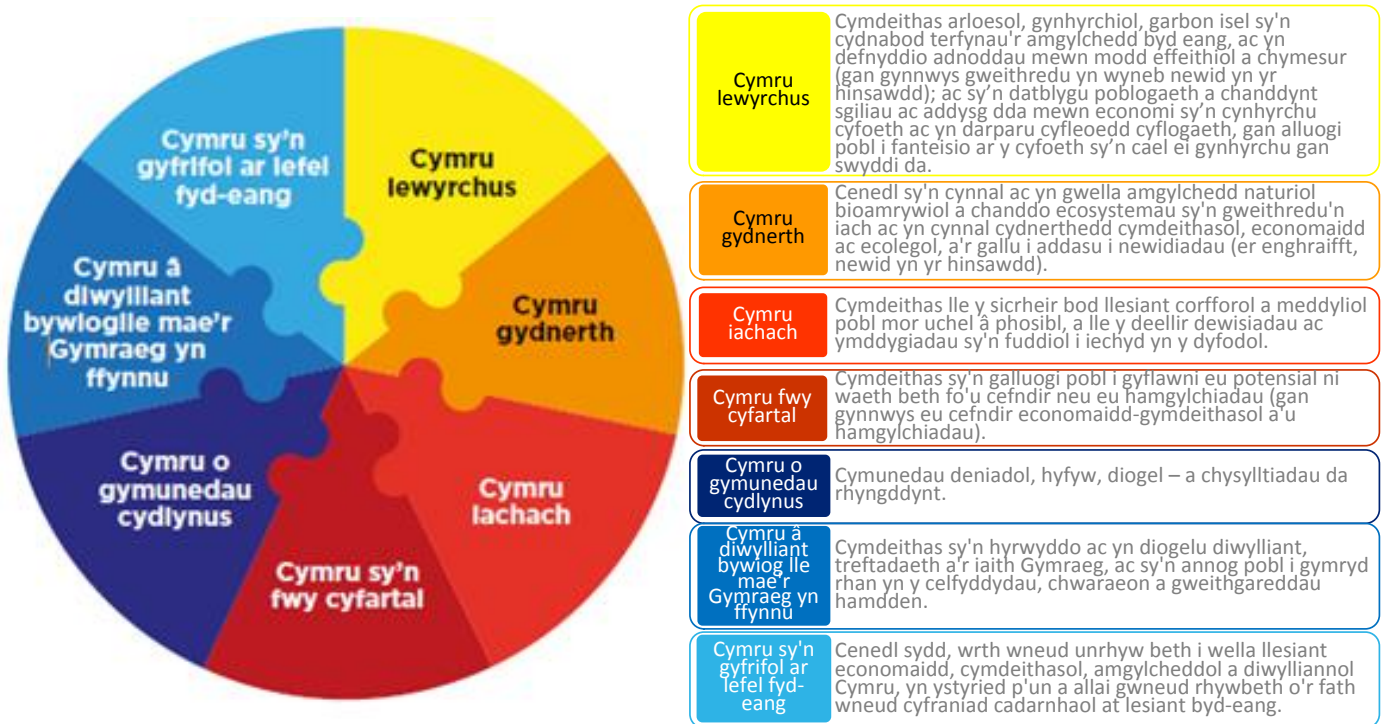
Amcan Llesiant	
1	Hyrwyddo amgylchedd Cymru a'r gwaith o reoli adnoddau naturiol Cymru mewn modd cynaliadwy
2	Sicrhau bod tir a dŵr yng Nghymru'n cael eu rheoli mewn modd cynaliadwy ac integredig
3	Gwella cydnerthedd ac ansawdd ein hecosystemau
4	Lleihau'r risg i bobl a chymunedau o beryllon amgylcheddol megis llifogydd a llygredd
5	Helpu pobl i fyw bywydau iachach a mwy boddhaus
6	Hyrwyddo busnesau llwyddiannus a chyfrifol , sy'n defnyddio adnoddau naturiol heb beri difrod iddynt
7	Datblygu CNC yn sefydliad rhagorol , sy'n darparu gwasanaeth cwsmeriaid o'r radd flaenaf

Sut mae ein Hamcanion Llesiant yn cyfrannu at y nodau llesiant

Mae ein Hamcanion Llesiant yn cyfrannu at yr holl nodau llesiant ar gyfer Cymru, yn enwedig trwy:

- reoli adnoddau naturiol mewn modd cynaliadwy – a fydd yn helpu ecosystemau i ddod yn fwy cydnerth; ac
- y ffyrdd rydym yn gweithio gydag eraill a sut rydym yn gweithredu fel sefydliad.

Mae'r nodau llesiant ar gyfer Cymru, fel y maent yn cael eu diffinio yn Neddff Llesiant Cenedlaethau'r Dyfodol (Cymru) 2015, yn cael eu dangos isod:



Dangosir crynodeb o'r manteision sy'n cael eu darparu gan ecosystemau cydnerth (trwy reoli adnoddau naturiol mewn modd cynaliadwy), a sut maent yn cyfrannu at y nodau llesiant, yn y tabl isod. Mae'r cynnwys hwn yn dod o'r Adroddiad ar Sefyllfa Adnoddau Naturiol, a gyhoeddwyd ym mis Medi 2016.

Nodau Llesiant	Manteision
Cymru lewyrchus	Mae adnoddau naturiol yn darparu cyfleoedd sylweddol ar gyfer cyflogaeth a gweithgarwch economaidd yng Nghymru. Mae llawer o'n diwydiannau allweddol ni, megis amaethyddiaeth, pysgodfeydd, coedwigaeth, ynni a thwristiaeth, yn dibynnu ar adnoddau naturiol.
Cymru gydnerth	Mae bioamrywiaeth, mynyddoedd, gweundiroedd a rhostiroedd, glaswelltiroedd lled-naturiol, coetiroedd, mannau gwyrdd trefol, afonydd, nentydd, llynnoedd a gwlyptiroedd, ac ecosystemau arfordirol a morol i gyd yn cyfrannu at gynnal gallu Cymru i addasu i newid yn yr hinsawdd. Maent yn hanfodol wrth gefnogi'r holl nodau llesiant.
Cymru iachach	Mae adnoddau naturiol yn gwneud cyfraniad sylweddol at iechyd corfforol a lles meddyliol pobl yng Nghymru. (Er enghraifft, mae coed yn helpu i amsugno llygryddion a gwella ansawdd aer; mae mynediad

	<i>at natur a mannau gwyrdd yn cael effeithiau cadarnhaol ar iechyd corfforol a meddyliol.)</i>
Cymru sy'n fwy cyfartal	<i>Byddai mynediad cyfartal at ecosystemau sy'n darparu gwasanaethau diwylliannol yn cyfrannu at gydraddoldeb yng Nghymru. Ar hyn o bryd, nid yw mynediad wedi'i rannu'n gyfartal. (Er enghraifft, nid yw pawb yn byw'n agos at fannau gwyrdd hygyrch.)</i>
Cymru o gymunedau cydlynus	<i>Dangoswyd bod cynnwys cymunedau yn y gwaith o reoli eu parciau a'u coetiroedd eu hunain yn gwella cydlyniad cymunedol ac yn lleihau ymddygiad gwrthgymdeithasol.</i>
Cymru â diwylliant bywiog lle mae'r Gymraeg yn ffynnu	<i>Mae tirweddau wedi chwarae rôl hanfodol yn natblygiad arferion diwylliannol arbennig, megis technegau adeiladu lleol sy'n defnyddio deunyddiau lleol a chelf a llenyddiaeth sy'n benodol i'r ardal leol.</i>
Cymru sy'n gyfrifol ar lefel fyd-eang	<i>Mae'r amgylchedd yn darparu ein holl adnoddau materol, felly mae'n rhaid inni ddeall effeithiau ein gweithgareddau ar lefel fyd-eang o ran mewnforion ac allforion.</i>

Trwy wneud yr rhyng-gysylltiadau a rhwngddibyniaethau hyn yn fwy amlwg, mae'n dod yn fwy clir y bydd cymryd camau i adeiladu cydnerthedd adnoddau naturiol yn darparu manteision sylweddol eraill ar draws y nodau llesiant.

Yn Nhabl 1 ar y dudalen nesaf, rydym yn dangos sut mae ein Hamcanion Llesiant yn cyfrannu at y nodau llesiant.

Tabl 1: Sut mae ein Hamcanion Llesiant yn cyfrannu ar yr holl nodau llesiant

Nod Llesiant / Amcan Llesiant	Cymru lewyrchus <i>Cymdeithas arloesol, gynhyrchiol, garbon isel sy'n cydnabod terfynau'r amgylchedd byd-eang ...</i>	Cymru gydnerth <i>Cenedl sy'n cynnal ac yn gwella amgylchedd naturiol bioamrywiol a chanddo ecosystemau sy'n gweithredu'n iach ac yn cynnal cydnerthedd cymdeithasol, economaidd ac ecolegol, a'r gallu i addasu yn wyneb newidiadau ...</i>	Cymru iachach <i>Cymdeithas lle sicrheir bod llesiant corfforol a meddyliol pobl mor uchel â phosibl, a lle y deellir dewisiadau ac ymddygiadau sy'n fuddiol i iechyd yn y dyfodol</i>	Cymru sy'n fwy cyfartal <i>Cymdeithas sy'n galluogi pobl i gyflawni eu potensial waeth beth fo'u cefndir neu eu hamgylchiadau (gan gynnwys eu cefndir economaidd-gymdeithasol a'u hamgylchiadau)</i>	Cymru o gymunedau cydlynus <i>Cymunedau deniadol, llewyrchus a diogel a rhyngddynt gysylltiadau da</i>	Cymru â diwylliant bywiog lle mae'r Gymraeg yn ffynnu <i>Cymdeithas sy'n hyrwyddo ac yn diogelu diwylliant, treftadaeth a'r iaith Gymraeg, ac sy'n annog pobl i gymryd rhan yn y celfyddydau, chwaraeon a gweithgareddau hamdden</i>	Cymru sy'n gyfrifol ar lefel fyd-eang <i>Cenedl sydd yn ystyried, wrth wneud unrhyw beth i wella llesiant economaidd, cymdeithasol, amgylcheddol a diwylliannol Cymru, p'un a allai gwneud rhywbeth o'r fath wneud cyfraniad cadarnhaol at lesiant byd-eang</i>
Hyrwyddo amgylchedd Cymru a'r gwaith o reoli adnoddau naturiol Cymru mewn modd cynaliadwy	Rheoli deunyddiau craidd a chynhyrchiol o'r amgylchedd naturiol – e.e. bwyd a phren – mewn modd cynaliadwy. Annog a galluogi busnesau i ddilyn arferion da ac i beidio â dirywio ein hadnoddau naturiol ymhellach. Darparu cyfleoedd ar gyfer cyflogaeth megis ffermio, coedwigaeth, pysgodfeydd a thwristiaeth, yn ogystal â chyfleoedd ar gyfer ymchwil, addysg a dysgu.	Sicrhau bod adnoddau naturiol Cymru'n cael eu rheoli mewn modd cynaliadwy – dyma ein diben. Gwella cydnerthedd ein hecosystemau, gwella bioamrywiaeth, a chefnogi gallu Cymru i addasu i newid yn yr hinsawdd.	Darparu manau gwyrdd ac annog pobl i ddod yn fwy corfforol weithredol. Hyrwyddo'r angen am aer a dŵr glanach a lleihau gwastraff. Creu seilwaith gwyrdd mewn manau trefol sy'n cynnig amrywiaeth o fanteision ar gyfer canran uchel o'r boblogaeth.	Cyfleoedd i bawb gael mynediad at amgylchedd naturiol Cymru a'i fwynhau, ni waeth lle maent yn byw. Sicrhau bod pawb yng Nghymru yn elwa ar aer a dŵr glân ni waeth lle maent yn byw.	Galluogi cymunedau i fyw ac i weithio mewn amgylchedd naturiol sy'n ddeniadol ac yn gydnerth. Galluogi cymunedau i weithio gyda'i gilydd i gynnal a gwella'r amgylchedd er eu llesiant eu hunain.	Defnyddio'r amgylchedd naturiol yn gefndir neu'n ysbrydoliaeth ar gyfer celf, llenyddiaeth a cherddoriaeth, gan gynnwys yr iaith Gymraeg. Mae ein tirweddau a'n morliniau hanesyddol a dynodedig yn rhan o'n treftadaeth naturiol.	Helpu i leihau ein hól troed ecolegol trwy reoli ein hadnoddau naturiol mewn modd cynaliadwy, ac o ganlyniad helpu i sicrhau nad yw ein gweithredoedd yn cael effaith niweidiol ar bethau eraill.
Sicrhau bod tir a dŵr yng Nghymru'n cael eu rheoli'n gynaliadwy ac mewn modd integredig	Gwneud y defnydd gorau o dir a dŵr, gan eu rheoli yn y ffordd orau ac yn y lle gorau. Hyrwyddo Cymru yn lle deniadol ar gyfer busnesau wrth sicrhau bod ein tir a dŵr yn cael eu rheoli mewn ffordd sy'n creu manteision cynaliadwy ac sy'n darparu rhagor o swyddi.	Rheoli tir a dŵr mewn modd cynaliadwy ar lefel tirwedd – gan arwain at ecosystemau mwy cydnerth sy'n gallu ymdopi â newid yn yr hinsawdd yn well a pharhau i ddarparu manteision.	Gwella'r ffordd mae aer, dŵr a phriddoedd yn cael eu rheoli, i leihau llygredd a halogi ac i gyfrannu at iechyd cyhoeddus da. Rheoli tirweddau mewn modd cynaliadwy, a all gael effaith gadarnhaol ar iechyd meddwl.		Creu seilwaith gwyrdd a draenio trefol cynaliadwy i gynnal cymunedau diogel a deniadol.	Sicrhau bod tirweddau a morliniau hanesyddol a dynodedig yn cael eu rheoli'n rhan o'n treftadaeth a diwylliant naturiol ni.	Sicrhau nad yw'r ffordd rydym yn rheoli ein tir a dŵr a chyfleoedd busnes yn arwain at allyriadau neu ddifrod i'r amgylchedd sy'n gallu arwain at effaith niweidiol mewn manau eraill.
Gwella cydnerthedd ac ansawdd ein hecosystemau	Creu ecosystemau mwy cydnerth, sy'n golygu y gallwn barhau i fwynhau manteision adnoddau naturiol a denu busnesau i Gymru.	Cyflawni ein diben, sef ceisio rheoli adnoddau naturiol mewn modd cynaliadwy ac, o ganlyniad, gwneud ecosystemau'n fwy cydnerth. Cildroi'r dirywiad mewn bioamrywiaeth, sy'n allweddol os ydym am barhau i fanteisio ar ein hadnoddau naturiol.	Darparu rhagor o gyfleoedd i bobl gael mynediad at fannau gwyrdd a chynnal eu llesiant corfforol a meddyliol.	Gwella'r amgylchedd naturiol lle mae pobl yn byw, gan wneud mynediad at fannau gwyrdd yn decach.	Creu cyfleoedd i ddod â chymunedau at ei gilydd a chynorthwyo yn y gwaith o wneud eu hamgylchedd lleol yn lle mwy deniadol a chydnerth i fyw a gweithio ynddo.	Sicrhau bod ein hamgylchedd naturiol a'n tirweddau a morliniau dynodedig yn parhau i fod yn rhan o'n diwylliant ni yng Nghymru – gan ddarparu ysbrydoliaeth ar gyfer y celfyddydau, a chynnal amrywiaeth eang o chwaraeon a gweithgareddau hamdden yn yr awyr agored.	Sicrhau bod ein safleoedd Ewropeaidd a safleoedd rhyngwladol bwysig yn gydnerth ac yn cael eu hamddiffyn, a'u bod yn gallu addasu i newid yn yr hinsawdd yn well.

		Sicrhau amrywiaeth, cysylltedd, iechyd ac addasrwydd ein hecosystemau, i alluogi eu hyfywedd yn y tymor hir.					
Lleihau'r risg i bobl a chymunedau o beryglon amgylcheddol megis llygredd a llygredd	Lleihau cost ariannol ac emosiynol difrod i gartrefi, busnesau ac adeiladau.	Edrych ar atebion integredig ar gyfer rheoli adnoddau naturiol yn gynaliadwy i leihau'r risg o ddigwyddiadau, a'u difrifoldeb a'u hamlder; bydd ecosystemau mwy cydnerth hefyd yn gallu ymdopi â pheryglon amgylcheddol yn well.	Gweithio gyda'n gilydd i gadw pobl yn iachach trwy reoli ansawdd aer a dŵr, a rheoli gwastraff. Cadw pobl yn ddiogel pan fydd digwyddiadau'n digwydd.	Sicrhau y gall pawb deimlo'n ddiogel ni waeth lle maent yn byw yng Nghymru.	Creu cyfleoedd i gymunedau weithio gyda'i gilydd a chynorthwyo ei gilydd i leihau effaith peryglon amgylcheddol, wrth hefyd ddod â chymunedau'n agosach at ei gilydd.		Sicrhau nad yw llygredd/allyriadau'n lledaenu'n ehangach, e.e. i'r atmosffer neu i gyrsgiau dŵr, ac yn effeithio ar wledydd eraill neu ardaloedd rhyngwladol bwysig yng Nghymru.
Helpu pobl i fyw bywydau iachach a mwy boddhaus	Darparu cyfleoedd ar gyfer dysgu a datblygu sgiliau, a fydd yn cynorthwyo pobl i gael swyddi.		Galluogi mynediad at fannau gwyrdd ac annog pobl i ddod yn fwy corfforol weithgar. Gweithio gyda phartneriaid i ddeall sut y gall ein gwaith gyfrannu at gynhwysiad cymdeithasol ac iechyd cyhoeddus.	Creu mynediad cyfartal at fannau gwyrdd. Sicrhau bod aer a dŵr o ansawdd da a chyfleusterau lleihau gwastraff ar gael i bawb, waeth lle maent yn byw.	Dod â chymunedau at ei gilydd mewn amgylcheddau deniadol i fyw a gweithio ynddynt, wrth ddatblygu sgiliau a all helpu pobl i gael swyddi hefyd.	Defnyddio ein hamgylchedd naturiol i ysbrydoli'r celfyddydau, chwaraeon a gweithgareddau hamdden, a'r defnydd o'r iaith Gymraeg.	Galluogi dealltwriaeth well o reoli adnoddau naturiol yn gynaliadwy a sut y gall rheoli mewn modd nad yw'n gynaliadwy effeithio ar fywydau pob dydd pobl. Creu dealltwriaeth well o faterion amgylcheddol ar lefel fyd-eang eangach a'r hyn y gall unigolion ei wneud i helpu i leihau'r effeithiau.
Hyrwyddo busnesau llwyddiannus a chyfrifol, sy'n defnyddio adnoddau naturiol heb beri difrod iddynt	Creu busnesau cynaliadwy a all barhau i fod yn llwyddiannus yn y dyfodol.	Creu ecosystemau mwy cydnerth a all barhau i ddarparu'r gwasanaethau ecosystem a'r manteision sydd eu hangen ar fusnesau.	Hyrwyddo busnesau cyfrifol ac, o ganlyniad, lleihau'r effaith ar ein hadnoddau naturiol a sicrhau y gall pobl fyw mewn amgylchedd glanach ac iachach. Gweithio gyda busnesau i sicrhau tegwch, gan sicrhau eu bod yn ymwybodol o'r opsiynau mwyaf addas ac yn defnyddio adnoddau naturiol mewn modd doeth.	Lleihau effaith busnesau ar yr amgylchedd naturiol ledled Cymru, gan gynnwys ardaloedd mwy diwydiannol.	Adeiladu cymunedau mwy cydlynus trwy gyfleoedd ar gyfer swyddi yn yr ardal leol. Annog moeseg fusnes i gefnogi'r defnydd o gynhyrchion lleol, gweithrediadau sy'n amgylcheddol gyfrifol, a datblygu sgiliau a chaptiti lleol.	Hwyluso cyfleoedd ar gyfer busnesau sy'n cynnwys chwaraeon a'r celfyddydau ar dir rydym yn ei reoli, a sicrhau ein bod yn gweithio gyda busnesau yn unol â'n Safonau Gymraeg.	Lleihau'r cyfraniad mae busnesau'n ei wneud at allyriadau byd-eang a'r effaith maent yn ei chael ar yr amgylchedd byd-eang. Lleihau ein hól troed ecolegol yng Nghymru.
Datblygu CNC yn sefydliad rhagorol, sy'n darparu gwasanaeth cwsmeriaid o'r radd flaenaf	Datblygu sefydliad effeithlon ac effeithiol, sy'n chwarae ei ran wrth gyfrannu at economi Cymru.	Cyflawni egwyddorion rheoli adnoddau naturiol yn gynaliadwy yn ein gwaith ni a'n gwaith ni gydag eraill.	Sicrhau amgylchedd glanach a darparu cyfleoedd ar gyfer gweithgareddau hamdden yn yr awyr agored.	Galluogi mynediad mwy cyfartal at yr amgylchedd naturiol, gan gynnwys mewn ardaloedd trefol.	Helpu cymunedau i ofalu am eu hardal leol eu hunain, i ddod â phobl yn agosach at ei gilydd ac i ddarparu cyfleoedd ar gyfer dysgu sgiliau newydd a all arwain at gyflogaeth.	Helpu pobl i werthfawrogi gwahaniaethau lleol. Gwella'r dealltwriaeth o bwysigrwydd yr amgylchedd naturiol, a'r angen i reoli adnoddau naturiol yn gynaliadwy. Darparu platform ac ysbrydoliaeth ar gyfer y celfyddydau, chwaraeon a gweithgareddau hamdden.	Rheoli ardaloedd rhyngwladol bwysig mewn modd cynaliadwy. Arwain y gwaith o reoli adnoddau naturiol ledled y byd mewn modd cynaliadwy.

Cyflawni ein Hamcanion Llesiant: y camau mae angen inni eu cymryd

Mae Tabl 2 ar y dudalen nesaf yn amlinellu ein Hamcanion Llesiant, y sail resymegol y tu ôl iddynt (y pam), y camau y byddwn yn eu cymryd i'w cyflawni (y beth), sut byddwn yn gweithio (y sut), a'r nodau llesiant mae pob amcan llesiant yn cyfrannu atynt. Nid yw'n bosibl iddo gynnwys pob agwedd ar ein gwaith, ond mae'n ceisio egluro ehangder ein hymdrechion a'n cyfraniad at ddyfodol mwy cynaliadwy.

Mae'r tabl hwn yn rhoi crynodeb defnyddiol o'n Datganiad Llesiant ni, ac mae'n cynnwys gwybodaeth ychwanegol fel y gellir ei ddarllen ar ei ben ei hun os oes angen.

Tabl 2: Y sail resymegol y tu ôl i'n Hamcanion Llesiant, y camau y byddwn yn eu cymryd a sut rydym yn bwriadu eu cyflawni, ynghyd â'r nodau llesiant maent yn cyfrannu atynt

Amcan Llesiant	Pam mae hwn yn un o'n Hamcanion Llesiant ni?	Beth byddwn yn ei wneud?	Sut byddwn yn gweithio? Gweithredu egwyddorion rheoli adnoddau naturiol yn gynaliadwy a'r pum ffordd o weithio	Cyfraniad at y nodau llesiant
<p>Hyrwyddo amgylchedd Cymru a'r gwaith o reoli adnoddau naturiol Cymru yn gynaliadwy</p> <p><i>Ystyr rheoli adnoddau naturiol yn gynaliadwy yw: Defnyddio adnoddau naturiol mewn ffordd ac ar raddfa sy'n cynnal ac yn ehangu cydnerthedd ecosystemau a'r manteision maent yn eu darparu.</i></p> <p>A thrwy wneud hynny: Diwallu anghenion cenedlaethau heddiw heb beryglu gallu cenedlaethau'r dyfodol i ddiwallu eu hanghenion nhw, a chyfrannu at gyflawni'r nodau llesiant.</p> <p>Mae'n cynnwys cymryd camau i sicrhau bod y gwaith o reoli'n gynaliadwy yn cael ei hyrwyddo yn hytrach na'i rwystro.</p>	<p>Ni yw'r sefydliad llywodraethol "hyd fraich" sy'n gyfrifol am amgylchedd Cymru a'r gwaith o reoli adnoddau naturiol Cymru mewn modd cynaliadwy.</p> <p>Ein diben yw:</p> <ul style="list-style-type: none"> • Ceisio rheoli adnoddau naturiol yn gynaliadwy • Gweithredu egwyddorion rheoli adnoddau naturiol yn gynaliadwy yn ein gwaith <p>Rydym am sicrhau bod y manteision mae ein hamgylchedd naturiol yn eu darparu ar gael heddiw ac ar gyfer cenedlaethau'n dyfodol.</p>	<ul style="list-style-type: none"> • Arwain trwy enghraifft a bod yn enghraifft batrymol ar gyfer rheoli adnoddau naturiol yn gynaliadwy wrth inni gyflawni ein gwaith pob dydd, sydd fel a ganlyn: <ul style="list-style-type: none"> - Rheoli ein tir a'n hasedau - Bod yn rheoleiddiwr - Darparu tystiolaeth a chyngor - Samplu, dadansoddi ac adrodd - Gweithgareddau hamdden - Gwyddoniaeth ac ymchwil - Gweithio mewn modd cydweithiol gyda phartneriaid, gan gynnwys dyrannu grantiau - Ymateb i ddigwyddiadau - Addysg, dysgu a sgiliau - Gwasanaethau galluogi (cefnogi'r gweithgareddau eraill) • Sefydlu rheoli adnoddau naturiol yn gynaliadwy trwy gydol ein gwaith • Adeiladu cydnerthedd rhag newid yn yr hinsawdd yn ein holl waith a chynlluniau • Hyrwyddo ac adeiladu ar ein statws carbon positif a cheisio bod yn enghraifft batrymol 	<ul style="list-style-type: none"> • Ein hysbrydoli ein hunain ac eraill i fabwysiadu egwyddorion rheoli adnoddau naturiol yn gynaliadwy, a'u deall a'u gweithredu (ac o ganlyniad y pum ffordd o weithio) • Defnyddio tystiolaeth a gwybodaeth ein staff i ddarparu cyngor mewnol ac allanol a gwneud y penderfyniadau gorau y gallwn • Gweithio mewn partneriaethau gwirioneddol o'r dechrau un, gan gydweithio ac integreiddio ein gwaith lle y gallwn gyflawni canlyniad gwell trwy weithio ar y cyd • Darparu arbenigedd amgylcheddol ar Fyrddau Gwasanaethau Cyhoeddus ac ar gyfer rhanddeiliaid lleol a chenedlaethol • Gweithio mewn partneriaeth gyda Byrddau Gwasanaethau Cyhoeddus i adeiladu cyfleoedd i wella llesiant, trwy ddefnyddio'r amgylchedd naturiol yn y cynlluniau llesiant a fydd wedi'u cwblhau erbyn mis Mawrth 2018 • Helpu pawb – sefydliadau a'r cyhoedd – i ddeall pwysigrwydd yr amgylchedd naturiol, er ei fwyn ei hun ac er mwyn y gwasanaethau hanfodol mae'n eu darparu ar gyfer pobl Cymru 	<ul style="list-style-type: none"> • Cymru lewyrchus • Cymru gydnerth • Cymru iachach • Cymru sy'n fwy cyfartal • Cymru o gymunedau cydlynus • Cymru â diwylliant bywiog lle mae'r Gymraeg yn ffynnu • Cymru sy'n gyfrifol ar lefel fyd-eang
<p>Sicrhau bod tir a dŵr yng Nghymru'n cael eu rheoli'n gynaliadwy ac mewn modd integredig</p>	<p>Mae arwynebedd tir Cymru dros ddwy filiwn o hectarau. Mae'r tir hwn yn cynnal amaethyddiaeth, coedwigaeth a mannau trefol, ac mae'n darparu cartref ar gyfer amrywiaeth o fywyd gwyllt.</p> <p>Mae arwynebedd morol Cymru yn cyfrif am dros 41% o diriogaeth Cymru, ac mae hefyd yn cynnal amrywiaeth eang o gynefinoedd.</p> <p>Mae CNC yn rheoli 7% o arwynebedd tir Cymru; mae gennym hefyd ddyletswyddau helaeth mewn perthynas â'r 25% o Gymru sydd wedi'i ddynodi'n rhan o Barc Cenedlaethol neu Ardal o Harddwch Naturiol Eithriadol.</p> <p>Bydd egwyddorion rheoli adnoddau naturiol yn gynaliadwy yn ein galluogi i reoli tir a dŵr Cymru mewn modd mwy integredig o lawer, gan sicrhau bod y gwasanaethau ecosystem a'r manteision maent yn eu darparu ar gael heddiw ac yn y dyfodol. Er enghraifft, bydd rheoli ein priddoedd yn well yn helpu i sicrhau ein bod yn gallu tyfu bwyd yn bell yn y dyfodol; yn yr un modd, bydd cynyddu'r gorchudd coetir a dod â choetiroedd sy'n bodoli eisoes o dan reolaeth, a defnyddio ein hucheldiroedd yn well, yn gwella atafael a storio carbon.</p>	<ul style="list-style-type: none"> • Dangos egwyddorion rheoli adnoddau naturiol yn gynaliadwy ar waith ar y tir a'r dŵr rydym ni ein hunain yn eu rheoli, gan gynnwys Ystad Goetir Llywodraeth Cymru a'r Gwarchodfeydd Natur Cenedlaethol rydym yn eu rheoli • Datblygu datganiadau ardal sy'n cynnwys Cymru gyfan yn gydgyngyrciol erbyn mis Mawrth 2019 • Troi'r blaenoriaethau yn y Polisi Adnoddau Naturiol, gan gael ein harwain gan yr Adroddiad ar Sefyllfa Adnoddau Naturiol, yn weithrediadau ymarferol 	<ul style="list-style-type: none"> • Gweithio mewn partneriaeth a darparu cyngor a chymorth ar gyfer tirfeddianwyr a rheolwyr tir fel y gallant fabwysiadu dull rheoli adnoddau naturiol yn gynaliadwy • Bod yn feiddgar ac yn arloesol; defnyddio ein pwerau arbrofol newydd i roi cynnig ar ddulliau newydd • Mabwysiadu dull ar gyfer rheoli tir a dŵr sy'n sicrhau ein bod yn gweithio ar raddfeydd gofodol priodol ac mewn ffordd integredig • Helpu i reoli a dysgu o'n tirweddau a morliniau nodedig a dynodedig ni • Sicrhau bod ein gwasanaethau rheoleiddio a thrwyddedu'n ategu dull sy'n rheoli adnoddau naturiol yn gynaliadwy • Ymateb i ymgynghoriadau cyngor cynllunio ac ymgynghoriadau statudol yn brydlon, o fewn y lefelau gwasanaeth y cytunwyd arnynt • Cefnogi Rhaglen Newid Morol Llywodraeth Cymru 	<ul style="list-style-type: none"> • Cymru lewyrchus • Cymru gydnerth • Cymru iachach • Cymru o gymunedau cydlynus • Cymru â diwylliant bywiog lle mae'r Gymraeg yn ffynnu • Cymru sy'n gyfrifol ar lefel fyd-eang
<p>Gwella cydnerthedd ac ansawdd ein hecosystemau</p>	<p>Ystyr cydnerthedd ecosystemau inni yw pa mor dda y gall ecosystemau ymdopi ag aflonyddu, naill ai trwy wrthsefyll yr aflonyddu neu ymaddasu iddo.</p>	<ul style="list-style-type: none"> • Gweithio mewn modd cydweithiol i gyflawni'r Cynllun Gweithredu Adfer Natur • Gweithio er mwyn: <ul style="list-style-type: none"> - Gwella amrywiaeth a chysylltedd ecosystemau 	<ul style="list-style-type: none"> • Defnyddio'r gwaith o ddatblygu ein datganiadau ardal i ategu egwyddorion rheoli adnoddau naturiol yn gynaliadwy a chynyddu cydnerthedd ecosystemau ledled Cymru gyfan 	<ul style="list-style-type: none"> • Cymru lewyrchus • Cymru gydnerth • Cymru iachach

	<p>Rhaid i ecosystemau fod yn gydnerth ac yn gallu addasu i newid yn yr hinsawdd, os ydynt yn mynd i barhau i ddarparu gwasanaethau hanfodol. Mae'r gwasanaethau hyn yn cynnwys aer a dŵr glân, bwyd a phren, pridd cynhyrchiol, a thirweddau a morliniau deniadol.</p> <p>Fodd bynnag, mae bioamrywiaeth yn dirywio, a gwnaeth Cymru – gyda gweddill y DU a gwledydd eraill – fethu â chyflawni ei thargedau bioamrywiaeth rhyngwladol a chenedlaethol ar gyfer 2010. Mae angen inni gildroi colled bioamrywiaeth, a sicrhau bod ecosystemau'n ddigon cydnerth i barhau i ddarparu'r gwasanaethau rydym yn dibynnu arnynt.</p>	<p>– Ehangu cyrhaeddiad ecosystemau lle y gallwn – Gwella ansawdd ac addasrwydd ecosystemau</p> <ul style="list-style-type: none"> • Ailstocio 200 hectar o goedwigoedd ar y tir rydym yn ei reoli yn 2017–18 • Parhau â'n rhaglen i reoli <i>P. ramorum</i> trwy gydymffurfio â hysbysiadau iechyd statudol a chael gwared ar 9,000 o hectarau o larwydd sydd wedi'u heintio, a chynnal yr ailblannu dilynol 	<ul style="list-style-type: none"> • Rheoli safleoedd a rhywogaethau gwarchoddedig yn sail i adfer natur • Cefnogi prosiectau sy'n gwella cydnerthedd ecosystemau megis prosiectau LIFE yr UE neu ein rhaglen ariannu grantiau 	<ul style="list-style-type: none"> • Cymru sy'n fwy cyfartal • Cymru o gymunedau cydlynus • Cymru â diwylliant bywiog lle mae'r Gymraeg yn ffynnu • Cymru sy'n gyfrifol ar lefel fyd-eang
<p>Lleihau'r risg i bobl a chymunedau o beryglon amgylcheddol megis llifogydd a llygredd</p>	<p>Mae newidiadau i faint ac amllder glawiad yn golygu ein bod yn wynebu perygl uwch o lifogydd.</p> <p>Mae 209,000 o adeiladau yng Nghymru (11% o bob adeilad) mewn perygl o lifogydd gan afonydd neu'r môr. Mae 148,000 o'r rhain yn gartrefi, tra bo 60,000 ohonynt yn adeiladau dibreswyl. O'r rhain:</p> <ul style="list-style-type: none"> • Mae 104,000 mewn perygl o lifogydd gan afonydd (69,000 ohonynt yn gartrefi, 35,000 yn adeiladau dibreswyl) • Mae 85,000 mewn perygl o lifogydd llanwol (64,000 ohonynt yn gartrefi, 21,000 yn adeiladau dibreswyl) • Mae 20,000 mewn perygl o lifogydd gan afonydd a'r môr (16,000 ohonynt yn gartrefi, 4,000 yn adeiladau dibreswyl) <p>Gall gwastraff wedi'i dipio'n anghyfreithlon, colliadau a dŵr ffo lygru cyrsiau dŵr a thir, tra bo allyriadau o ddiwydiant a cherbydau'n llygru'r aer; mae rhwng 40,000 a 50,000 o farwolaethau cynnar yn y DU bob blwyddyn o ganlyniad i lygredd aer.</p> <p>Trwy ddefnyddio egwyddorion rheoli adnoddau naturiol yn gynaliadwy yn sail i chwilio am atebion i rai o'r problemau hyn, gallwn leihau amllder a dwysedd yr effeithiau mae peryglon amgylcheddol, megis llifogydd, yn eu cael. Gallwn hefyd ddarparu manteision ychwanegol ar gyfer pobl a gwella'r amgylchedd naturiol – trwy blannu coed mewn mannau trefol i leihau llygredd, er enghraifft.</p>	<ul style="list-style-type: none"> • Gweithio gydag eraill i ddatblygu atebion i lifogydd a llygredd sy'n seiliedig ar egwyddorion rheoli adnoddau naturiol yn gynaliadwy • Sicrhau bod yr atebion hyn yn darparu llawer o fanteision megis creu cynefinoedd, a chyfleoedd ar gyfer gweithgareddau hamdden • Cyflawni rhaglen o brosiectau amddiffyn rhag llifogydd, gan gynnwys cynlluniau i amddiffyn 500 o gartrefi ychwanegol yn 2017–18 • Sicrhau bod 90% o bobl a busnesau mewn ardaloedd lle mae perygl o lifogydd yn cael mynediad at ein gwybodaeth am lifogydd • Gweithio gydag eraill i gefnogi'r gwaith o gyflawni cynlluniau gweithredu aer 	<ul style="list-style-type: none"> • Gweithio mewn partneriaeth gydag eraill i ddatblygu cyfleoedd sy'n seiliedig ar egwyddorion rheoli adnoddau naturiol yn gynaliadwy • Cefnogi cymunedau lleol sydd mewn perygl o lifogydd • Darparu ymateb effeithiol i lifogydd • Monitro a rheoleiddio ansawdd ein dŵr • Rheoli a rheoleiddio gwastraff, gan hyrwyddo economi gylchol lle mae gwastraff yn cael ei leihau, ei aildefnyddio a'i ailgylchu • Nodi a mynd i'r afael â gweithgareddau sy'n peri llygredd difrifol, ac ymateb i ddigwyddiadau, lle bo hynny'n bosibl • Gweithio ar lefel tirwedd i fynd i'r afael â heriau strategol megis rheoli'r ucheldiroedd er mwyn iddynt dal dŵr, a lleihau llifogydd i lawr yr afon • Gweithio gyda Byrddau Gwasanaethau Cyhoeddus ac awdurdodau lleol ar faterion ansawdd aer lleol lle mae diwydiannau a reoleiddir gennym yn cyfrannu at y broblem 	<ul style="list-style-type: none"> • Cymru lewyrchus • Cymru gydnerth • Cymru iachach • Cymru sy'n fwy cyfartal • Cymru o gymunedau cydlynus • Cymru sy'n gyfrifol ar lefel fyd-eang
<p>Helpu pobl i fyw bywydau iachach a mwy boddhaus</p>	<p>Mae adnoddau naturiol yn gwneud cyfraniad sylweddol at lesiant corfforol a meddyliol pobl yng Nghymru. Yn wir, gall fynediad at fannau gwyrdd wella iechyd corfforol a meddyliol.</p> <p>Dim ond 25% o oedolion sy'n cyrraedd y lefel a argymhellir o weithgarwch corfforol drwy weithgareddau awyr agored, ac mae'n hanfodol ein bod yn annog rhagor o bobl i ddefnyddio'r awyr agored. Dangoswyd bod cynnwys cymunedau yn eu hardal leol yn gwella cydlynad cymunedol ac yn lleihau ymddygiad gwrthgymdeithasol, yn ogystal â helpu pobl i ddatblygu sgiliau a all eu gwneud yn fwy cyflogadwy.</p> <p>Mae ein tiroedd a'n moroedd yn rhan o'n diwylliant ni yng Nghymru; maent yn ysbrydoli celf, llenyddiaeth a</p>	<ul style="list-style-type: none"> • Annog gweithgareddau hamdden a dysgu yn yr awyr agored yn ein cyfleusterau ein hunain ac yn yr amgylchedd ehangach – yn enwedig y defnydd o Lwybrau Cenedlaethol a Llwybr Arfordir Cymru • Cynyddu'r cyfleoedd i bobl leol gael mynediad at yr amgylchedd naturiol, sy'n helpu i ddod â chymunedau at ei gilydd, wrth hefyd gynnig cyfleoedd datblygu a dysgu i helpu i ddatblygu teimlad o falchder yn y gymuned a theimlad o le • Amddiffyn treftadaeth ddiwylliannol ac archaeoleg Cymru ar draws y tir a'r dŵr rydym yn eu rheoli 	<ul style="list-style-type: none"> • Gweithio mewn modd cydweithiol ac integreiddio ein gwaith gydag arbenigwyr iechyd i sicrhau ein bod yn uchafu cyfleoedd i wella iechyd corfforol a meddyliol trwy ymgysylltu â'r amgylchedd naturiol • Gweithio mewn partneriaeth gydag eraill i hyrwyddo'r defnydd o'r awyr agored, i annog pobl i fod yn fwy corfforol weithgar ac i wella llesiant • Amlygu'r cyfleoedd y gall yr amgylchedd naturiol eu darparu ar gyfer dysgu a datblygu • Hyrwyddo pwysigrwydd diwylliannol ein tirweddau a'n morliniau ni yn rhan o dreftadaeth Cymru 	<ul style="list-style-type: none"> • Cymru lewyrchus • Cymru iachach • Cymru sy'n fwy cyfartal • Cymru o gymunedau cydlynus • Cymru â diwylliant bywiog lle mae'r Gymraeg yn ffynnu • Cymru sy'n gyfrifol ar lefel fyd-eang

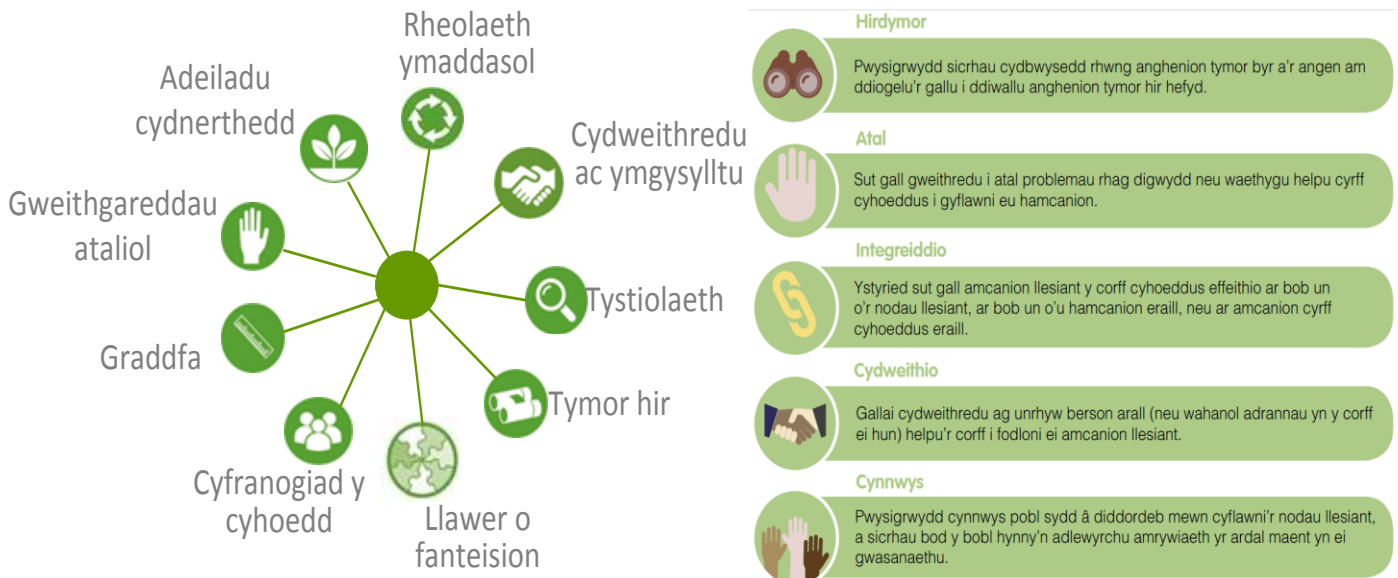
	<p>cherddoriaeth, ac yn darparu cyfleoedd ar gyfer chwaraeon a gweithgareddau hamdden. Maent hefyd yn rhoi teimlad unigryw o le a gwahanolrwydd lleol – trwy ddefnyddio deunyddiau adeiladu lleol, er enghraifft.</p>			
<p>Hyrwyddo busnesau llwyddiannus a chyfrifol, sy'n defnyddio adnoddau naturiol heb beri difrod iddynt</p>	<p>Mae adnoddau naturiol yn darparu cyfleoedd ar gyfer amrywiaeth eang o fusnesau a swyddi. Mae amaethyddiaeth, coedwigaeth, pysgodfeydd a thwristiaeth i gyd yn dibynnu'n uniongyrchol ar ein hadnoddau naturiol. Mae hefyd lu o fusnesau eraill wedi'u lleoli yng Nghymru sy'n darparu swyddi gwerthfawr ac yn helpu i symbylu'r economi.</p> <p>Mae amaethyddiaeth Cymru ar ei phen ei hun yn dod â £385 miliwn i economi Cymru bob blwyddyn, gyda thua £500 miliwn yn dod o goetiroedd a diwydiannau cysylltiedig.</p> <p>Mae twristiaeth sy'n dod â phobl i Gymru ar gyfer y bywyd gwyllt neu i wneud gweithgareddau hefyd yn darparu 200,000 o swydd, ac amcangyfrifir bod hyn yn werth £6.2 biliwn. Ar yr un pryd, mae Parciau Cenedlaethol Cymru yn denu 12 miliwn o ymwelwyr bob blwyddyn, sy'n gwario dros £1 biliwn ar nwyddau a gwasanaethau.</p> <p>Rydym am wneud Cymru yn gystadleuol: lle rhagorol i wneud busnes a lle gwych ar gyfer lleoli busnes. Rydym hefyd am ei gwneud yn hawdd i fusnesau cyfrifol eu sefydlu eu hunain yng Nghymru. Ac yn bwysicaf oll, mae angen arnom hefyd annog busnesau i fabwysiadu'r safonau cymdeithasol, diwylliannol ac amgylcheddol uchaf, a chydbwysu'r buddiannau hyn â pherfformiad economaidd, ac o ganlyniad parhau i gyflawni cynnydd gwyrdd a gwneud Cymru'n gystadleuol, yn llwyddiannus ac yn gynaliadwy. Yn wir, rydym yn credu y gallwn greu cyfleoedd busnes da wrth hefyd reoli ein hadnoddau naturiol yma yng Nghymru mewn modd cynaliadwy, gydag un yn ategu'r llall.</p>	<ul style="list-style-type: none"> • Gwneud yn siŵr bod ein gwaith cynghorol a rheoleiddiol yn effeithlon ac yn effeithiol, gan ganiatáu gwneud penderfyniadau da a chyflym a dechrau prosiectau da ar amser • Cyflawni ein rhaglen ynni adnewyddadwy, gan gynnwys ynni gwynt, mentrau ynni dŵr bach a chyfleoedd eraill • Helpu i ddarparu swyddi o ansawdd da ar gyfer cymunedau ledled Cymru, gan gynnwys cymryd rhan mewn cynlluniau megis y Rhaglen Esgyn • Parhau i wneud ymchwil i gyfleoedd masnachol ar y tir rydym yn ei reoli, gan gynnwys coedwigaeth, gweithgareddau hamdden a thrydydd partion yn ei ddefnyddio • Gweithredu ein cynllun marchnata pren pum mlynedd, gan gynnwys treialu Gwerthiannau Sefydlog Plws • Gweithio gydag eraill i gymryd camau er mwyn sefydlu economi gylchol yng Nghymru • Edrych ar sut y gallwn annog busnesau i fabwysiadu cynlluniau achredu priodol sy'n dangos eu bod yn dilyn safonau amgylcheddol a chymdeithasol uchel, yn ogystal â safonau economaidd uchel 	<ul style="list-style-type: none"> • Gweithio gyda busnesau mewn modd cydweithiol i'w hannog i fabwysiadu egwyddorion rheoli adnoddau naturiol yn gynaliadwy yn eu dull o weithredu, gan ystyried perfformiad cymdeithasol, diwylliannol ac amgylcheddol, wrth ochr perfformiad economaidd, gan geisio atebion lle mae pawb ar eu hennill • Cynorthwyo'r rhai sy'n gwneud cais i gynhyrchu ynni dŵr trwy wella eglurdeb ein canllawiau ynglŷn â thrwyddedau tynnu a chronni dŵr • Gweithio mewn partneriaeth â Llywodraeth Cymru i fynd â busnes cynaliadwy yn ei flaen, gan helpu i greu economi gynaliadwy • Chwilio am ffyrdd eraill i ganiatáu i brosiectau seilwaith a busnes fynd rhagddynt yn gyflym, wrth hefyd wella bioamrywiaeth ac adnoddau naturiol Cymru • Helpu busnesau i greu mannau gwyrdd trefol • Cynorthwyo Cymru i fod yn arweinydd ym maes cynhyrchu bwyd mewn modd arloesol • Defnyddio ein pŵer prynu (rhyw £85 miliwn y flwyddyn) i ddylanwadu ar gadwyn gyflenwi Cymru ac, fel aelod o Wasanaeth Caffael Cenedlaethol Llywodraeth Cymru, i ddylanwadu ar sefydliadau eraill yn y sector cyhoeddus • Gweithio gyda phartneriaid i gefnogi'r gwaith o reoli tirweddau o ansawdd uchel er mwyn ategu'r sector twristiaeth 	<ul style="list-style-type: none"> • Cymru lewyrchus • Cymru gydnerth • Cymru iachach • Cymru sy'n fwy cyfartal • Cymru o gymunedau gydlynus • Cymru â diwylliant bywiog lle mae'r Gymraeg yn ffynnu • Cymru sy'n gyfrifol ar lefel fyd-eang
<p>Datblygu CNC yn sefydliad rhagorol, sy'n darparu gwasanaeth cwsmeriaid o'r radd flaenaf</p>	<p>Er mwyn cyflawni ein huchelgeisiau, mae angen inni newid ein ffordd ni o weithio. Mae angen inni hefyd newid strwythur ein sefydliad a gwneud y defnydd gorau o'n hadnoddau – e.e. staff ac arian.</p> <p>Rydym eisoes yn gweithredu rhai o'r ffyrdd mae angen inni eu rhoi ar waith, ac ers i CNC ddechrau yn 2013, rydym wedi mynd trwy newidiadau sylweddol. Ond mae angen inni wneud newidiadau pellach i sicrhau ein bod yn gallu llawn gyflawni ein diben diwygiedig.</p> <p>Hoffem allu ymateb yn lleol i gefnogi cynlluniau llesiant. Rydym hefyd am symleiddio ein gwasanaethau a sicrhau eu bod yn canolbwyntio ar y cwsmer. Ac rydym am barhau i ddysgu a gwneud penderfyniadau ar sail y dystiolaeth a'r arbenigedd gorau sydd ar gael gennym.</p>	<ul style="list-style-type: none"> • Gweithredu'r pum rhaglen drawsnewid sy'n ffurfio rhan o'n Map Ffordd ni: <ul style="list-style-type: none"> - Sefydlu egwyddorion rheoli adnoddau naturiol yn gynaliadwy - Canolbwyntio ar y cwsmer - Pobl a thimau - Gwella effeithiolrwydd a darpariaeth gwasanaethau (gan gynnwys ein Hadolygiadau Meysydd Busnes) - Gweithredu ein Cynllun Menter • Gwneud ein sefydliad yn fwy "seiliedig ar leoliadau", er mwyn inni wneud y defnydd gorau o arbenigedd lleol a gweithio ar raddfa fwy priodol yn haws • Gweithredu dull symlach sy'n seiliedig ar risg ar gyfer ein gwasanaethau dros y pum mlynedd nesaf 	<ul style="list-style-type: none"> • Newid ein sefydliad ar draws pedwar maes allweddol: <ul style="list-style-type: none"> - Ein pobl, ein timau a'n diwylliant - Model cyflawni: continwrm rhwng darpariaeth uniongyrchol a galluogi, o wneud y gwaith ein hunain i weithio gydag eraill ond arwain y gwaith, a gweithio gydag eraill mewn rôl ategol - Ffyrdd o weithio sy'n canolbwyntio ar egwyddorion rheoli adnoddau naturiol yn gynaliadwy a'r pum ffordd o weithio - Ein strwythur – wedi'i drefnu o gwmpas darparu'n lleol ar raddfa briodol 	<ul style="list-style-type: none"> • Cymru lewyrchus • Cymru gydnerth • Cymru iachach • Cymru sy'n fwy cyfartal • Cymru o gymunedau gydlynus • Cymru â diwylliant bywiog lle mae'r Gymraeg yn ffynnu • Cymru sy'n gyfrifol ar lefel fyd-eang

Dilyn yr egwyddor datblygiad cynaliadwy

Wrth ddatblygu'r Amcanion Llesiant hyn, rydym wedi dechrau gweithredu'r naw egwyddor rheoli adnoddau naturiol yn gynaliadwy a amlinellir yn Neddf yr Amgylchedd Cymru) 2016. Wrth wneud hynny, rydym wedi mabwysiadu'r pum ffordd o weithio, a adwaenir hefyd fel yr "egwyddor datblygiad cynaliadwy", sy'n cael eu disgrifio yn Neddf Cenedlaethau'r Dyfodol (Cymru) 2015.

Rydym eisoes wedi bod yn dilyn y pum ffordd o weithio i ryw raddau. Ond mae'r ddwy ddeddf yn rhoi ffocws cliriach iddynt, gan ein galluogi i weithio'n gydgyhyrchiol ac i gydweithio o'r dechrau un. Wrth gwrs, [newydd ddechrau rydym ni](#); [rydym ar gromlin ddysgu serth ar ddechrau proses hirdymor](#). Mae angen inni barhau i ddysgu ac i weithio yn y ffordd hon yn y dyfodol, ac rydym yn awyddus i adeiladu ar yr hyn rydym wedi'i gyflawni eisoes.

Dangosir y naw egwyddor ar gyfer rheoli adnoddau naturiol yn gynaliadwy a'r pum ffordd o weithio (yr egwyddor datblygiad cynaliadwy) isod:



Wrth ystyried pob ffordd o weithio yn ei thro, byddwn bellach yn edrych ar sut rydym wedi dechrau gweithredu'r egwyddor datblygiad cynaliadwy ar draws ein Hamcanion Llesiant.

Yr hirdymor

Mae union natur ein gwaith yn golygu bod llawer o'r hyn rydym yn ei wneud yn ei hanfod ar gyfer y tymor hir. Er enghraifft, mae llawer o'n cynlluniau eisoes yn canolbwyntio ar 50 mlynedd a mwy yn y dyfodol. Ac er ein bod yn mapio ein cynllun corfforaethol dros gyfnod o bum mlynedd, rydym yn deall y gallai hyd yn oed yr amserlen honno newid wrth inni adolygu ein Hamcanion Llesiant.

Yn wir, [mae ein holl Amcanion Llesiant yn hirdymor ac yn barhaus](#), a byddwn yn sefydlu cerrig milltir perthnasol wrth i ragor o wybodaeth ddod ar gael. Ni chafodd llawer o'r wybodaeth hon ei chyhoeddi tan yn ddiweddar – neu mae'n dal i gael ei datblygu, a bydd yn cael ei rhoi ar-lein o dipyn i beth dros y blynyddoedd nesaf.

Meddwl tymor hir, cynllunio, a sganio gorwelion

Ym mis Medi 2016, gwnaethom gyhoeddi ein [Hadroddiad ar Sefyllfa Adnoddau Naturiol](#) cyntaf. Mae'r adroddiad yn amlinellu sefyllfa adnoddau naturiol Cymru ar hyn o bryd a'r graddau maent yn cael eu rheoli'n gynaliadwy. Mae hefyd yn argymhell dull rhagweithiol ar gyfer adeiladau cydnerthedd ecosystemau ac, am y tro cyntaf, yn cysylltu hyn â llesiant cyfunol ac unigol. Yn y ffordd hon, mae'r adroddiad wedi'i alinio'n agos â'r saith nod llesiant a drafodwyd yn yr adran flaenorol.

Mewn modd unigryw, rydym yn aelod statudol o bob **Bwrdd Gwasanaethau Cyhoeddus** yng Nghymru. Ar hyn o bryd, mae'r Byrddau Gwasanaethau Cyhoeddus yn datblygu **Asesiadau Llesiant** a **Chynlluniau Llesiant**, a fydd hefyd yn gofyn am feddwl tymor hir, fel y bydd ein **Datganiadau Ardal** o dan Ddeddf yr Amgylchedd (Cymru) 2016. Bydd y datganiadau ardal hyn, yn eu tro, yn ffurfio cynlluniau llesiant y Byrddau Gwasanaethau Cyhoeddus, ac at ei gilydd bydd y meddwl a dull tymor hir hwn yn dylanwadu ar ein Hamcanion Llesiant.

Bydd y **Polisi Adnoddau Naturiol** a'r **Adroddiad Tueddiadau'r Dyfodol**, a fydd yn cael eu cyhoeddi gan Lywodraeth Cymru, hefyd yn ein cynorthwyo i lunio ein Hamcanion Llesiant i sicrhau ein bod yn ymateb i'r blaenoriaethau uchaf o ran rheoli adnoddau naturiol. Ar yr un pryd, mae ein timau tystiolaeth yn gweithio gyda phobl o'r byd academiaidd a phartneriaid eraill i **sganio gorwelion**. Mae'r broses hon yn cynnwys edrych ar y math o broblemau a allai godi yn y dyfodol a sut y gallent effeithio ar ein hadnoddau naturiol, a sut rydym yn gallu manteisio ar dechnolegau sy'n dod i'r amlwg. Mae'r meddwl tymor hir hwn wedi cael ei gynnwys wrth inni ddatblygu ac adolygu ein Hamcanion Llesiant – er enghraifft, yn y ffordd rydym yn ymdrin â pherygl llifogydd mewn hinsawdd sy'n newid.

Meddwl tymor hir ar waith

Mae meddwl tymor hir yn hanfodol i'n cynlluniau ni ar gyfer rheoli adnoddau coedwig a thir. Mae'r cynlluniau hyn, sy'n ystyried rhagamcaniadau ar gyfer newid yn yr hinsawdd yn y tymor hir, yn rhychwantu dros 50 mlynedd.

Astudiaeth Achos 1: Gweithredu egwyddorion rheoli adnoddau naturiol yn gynaliadwy wrth gynllunio adnoddau coedwig



Yr hirdymor a graddfa – mae'r cynlluniau'n ystyried popeth, o gynllunio lleol tactegol i'r amserlen 50 mlynedd a throsodd, ac yn mynd y tu hwnt i gynlluniau unigol i ystyried y lefel genedlaethol. Mae hyn yn sicrhau bod y dull yn gydgyssylltiedig, ond yn llwyddo i adlewyrchu gwahanolrwydd lleol pan fydd hynny'n briodol.



Rheolaeth ymaddasol – mae hyblygrwydd a dull parhaus ar gyfer adolygu ac ymateb i ddigwyddiadau, megis y ffordd mae ein cynlluniau wedi gorfod cael eu diwygio oherwydd effaith clefyd llarwydd. Mae sefydlu **cydnerthedd** yn amgylchedd Cymru yn ganolog i'r ffordd rydym yn ceisio rheoli coedwigoedd, gan geisio fod o fudd i ecosystemau, bioamrywiaeth a chynefinoedd. Mae cynlluniau achredu yn sicrhau bod hyn yn digwydd.

Mae **cydweithio ac ymgysylltu** â phobl leol, defnyddwyr coedwigoedd, busnesau a'r trydydd sector yn rhan o'r gwaith o gynllunio a gweithredu. Mae cyfleoedd ar gyfer busnes, addysg a gweithgareddau hamdden yn cynrychioli rhai o'r cyfleoedd yn unig a gafodd eu harchwilio gyda chymunedau, partneriaethau a grwpiau lleol. Mae **cyfranogiad y cyhoedd** yn digwydd, gan ffurfio sut mae'r goedwig yn cael ei defnyddio a'r effaith y gall ei defnyddio ei chael yn lleol. Mae hyn yn cynnwys pethau megis yr effaith ar y dirwedd a'r effaith weledol, neu effaith gweithrediadau rheoli. Mae'r effaith y gallai'r goedwig a sut mae'n cael ei defnyddio yn y tymor hir ei chael ar ddal carbon, cemegion yn yr amgylchedd, neu ansawdd dŵr a gwanhau llifoedd yn rhan o sicrhau bod dull **ataliol** yn cael ei ddefnyddio. Mae monitro iechyd coedwigoedd yn un ffordd rydym yn sicrhau bod y **dystiolaeth** ddiweddaraf yn cyd-fynd â'n cynlluniau ac mae'n rhan o sut rydym yn eu haddasu gydag amser.

Atal

Mae atal yn rhan gynhenid o'n Hamcanion Llesiant. Mae wedi'i gysylltu'n agos â **meddwl a chynlluniau tymor hir, a all atal problemau rhag mynd yn waeth neu rhag digwydd yn y lle cyntaf.**

Er enghraifft, gall sicrhau bod tir a dŵr yn cael eu rheoli mewn modd cynaliadwy ac integredig atal pridd rhag erydu neu gael ei ddiraddio. Yn yr un modd, gall lleihau'r risg gan beryglon amgylcheddol megis llifogydd a llygredd gyfyngu effaith ac amllder llifogydd, a'r niwed a'r difrod maent yn eu peri i bobl ac adeiladau. A gall annog rhagor o bobl i fod yn gorfforol weithgar ac i ddefnyddio'r amgylchedd naturiol osgoi neu liniaru iechyd corfforol a meddyliol gwael.

Manteision Llesiant lluosog

Mae'r Adroddiad ar Sefyllfa Adnoddau Naturiol wedi nodi nifer o gyfleoedd i gynorthwyo yn y gwaith o atal adnoddau naturiol yng Nghymru rhag dirywio. Byddai ymgymryd â'r gwaith hwn yn darparu manteision ar draws pob un o'r saith nod llesiant. Mae'r rhain yn cynnwys y canlynol:

- **Gwyrddu ein mannau trefol.** Byddai adeiladu rhagor o fannau gwyrdd yn ein hardaloedd trefol yn:
 - Gwella cysylltedd o fewn a rhwng ecosystemau
 - Cynorthwyo yn y gwaith o hidlo a gwella ansawdd dŵr
 - Lleihau llifogydd dŵr wyneb
 - Creu cyfleoedd ar gyfer gweithgareddau iechyd a gweithgareddau hamdden
 - Gwella cydlynid cymunedol a helpu i fynd i'r afael ag anghydraddoldebau iechyd ac aer
- **Cynyddu'r gorchudd coetir.** Byddai creu rhagor o goetir a dod â rhagor o goetir sy'n bodoli eisoes o dan reolaeth gynaliadwy yn:
 - Cynorthwyo i gynyddu amrywiaeth a chysylltedd coetiroedd (gan eu gwneud yn fwy cydnorth rhag clefyd ac yn well ar gyfer bywyd gwyllt, er enghraifft)
 - Cynyddu adnoddau coetiroedd
 - Darparu deunyddiau adeiladu a thanwydd
 - Cynorthwyo i leihau perygl llifogydd

- Gwella storio carbon a mynd i'r afael â newid yn yr hinsawdd
- Darparu cyfleoedd ar gyfer gweithgareddau hamdden i wella iechyd a hapusrwydd
- **Rheoli ein harfordir yn fwy effeithiol.** Byddai'r gweithgareddau hyn yn:
 - Dod â rhagor o fanteision ar gyfer y rhai sy'n byw yn agos i'r arfordir trwy dwristiaeth a chyflogaeth
 - Mynd i'r afael â'r risg o lifogydd arfordirol trwy adlinio a reolir
 - Cynnal cynefinoedd arfordirol a bywyd morol
- **Adfer ein gorlifdiroedd.** Byddai cynnal, gwella ac adfer ein gorlifdiroedd yn gwella gallu afonydd i ymdopi â llifoedd isel ac uchel, a fyddai'n:
 - Lleihau perygl llifogydd
 - Gwella ansawdd dŵr
 - Cefnogi gweithgareddau hamdden ac economaidd
- **Gwella'r rheolaeth ar briddoedd a thir.** Byddai gwella'r ffordd rydym yn rheoli pridd yn:
 - Diogelu cynhyrchiant bwyd ar gyfer y dyfodol
 - Cynnal cynefinoedd ar gyfer bywyd gwyllt
 - Lleihau costau trin dŵr
- **Adfer ein mawndiroedd a'n hucheldiroedd.** Byddai'r gweithgareddau hyn yn:
 - Diogelu storffeydd carbon i gynorthwyo i leihau effeithiau newid yn yr hinsawdd
 - Gwella cynefinoedd ar gyfer y rhywogaethau sy'n dibynnu arnynt
 - Cynorthwyo i leihau perygl llifogydd
- **Rheoli ecosystemau morol.** Byddai rheoli ecosystemau morol mewn modd integredig trwy system a arweinir gan gynllun yn:
 - Hwyluso dealltwriaeth well o fanteision adnoddau naturiol morol ac uchafu'r defnydd ohonynt

Byddai popeth uchod yn gwneud cyfraniad sylweddol at liniaru ac addasu i **newid yn yr hinsawdd**, ac nid yw'n bosibl rhoi sylw iddynt ond mewn modd integredig.

Ataliaeth ar waith

Mae ein hymdrechion i wella ansawdd aer yn enghraifft wych o fesurau a meddylfryd atal yn cael eu cymhwyso i broblem frys ynglŷn ag adnoddau naturiol.

Astudiaeth Achos 2: Gwella ansawdd aer ym Mhort Talbot



Mae gan CNC gylch gwaith i drwyddedu a rheoleiddio diwydiannau i sicrhau bod ein cenedl yn iachach, yn fwy llewyrchus, ac yn gyfrifol ar lefel fyd-eang. Mae gweithiau dur Port Talbot yn enfawr. Mae ganddynt ddwy ffwrnais chwyth, gwaith dur, gwaith prosesu, ffyrnau golosg, tri safle tirlenwi, iardiau stoc deunyddiau craidd enfawr, harbwr, a'u gorsaf bŵer eu hunain. Mae gan y safle 50 km o ffyrdd a 100 km o reilffyrdd i hwyluso symud cerbydau miloedd o weithiau bob dydd. Mae'r gweithgareddau hyn i gyd yn cynhyrchu llygredd yn yr aer, gan gynnwys PM10. Yn benodol, mae gennym rôl allweddol i leihau'r risg o'r safle hwn o ormodiant PM10 dyddiol, i atal hyn rhag digwydd, neu i gyfyngu ei barhad neu ei ddifrifoldeb. O ran **tystiolaeth** ar gyfer rheoleiddio, rydym yn defnyddio data amser real gan beiriannau monitro'r awdurdod lleol, a leolir o gwmpas Port Talbot i asesu llygredd. Rydym wedi trwyddedu'r safle i sicrhau bod allyriadau sy'n cael eu rhyddhau yn y tarddle'n cael eu lleihau ac y defnyddir y Technegau Gorau sydd ar Gael. Er yr ymdrechion hyn, ni nodwyd mai unrhyw broses neu weithgaredd sengl oedd y ffynhonnell fwyaf sylweddol. Mae'r dopograffeg a'r tywydd lleol yn gymhleth, mae gweithgareddau yn y gweithiau dir yn ddynamig, ac mae'r gwaith monitro'n cael ei effeithio gan ddigwyddiadau naturiol megis halen yn cael ei chwythu o'r môr. O ganlyniad, rydym yn defnyddio **rheoli addasol** yn ein gwaith o reoli'r safle.



Trwy ein gwaith **cydweithredu ac ymgysylltu**, rydym yn gweithio gyda Llywodraeth Cymru, partneriaid diwydiannol a Chyngor Bwrdeistref Sirol Castell-nedd Port Talbot, gyda chyngor ac arbenigedd gan Grŵp Arbenigwyr Ansawdd Aer y DU ac amryw brifysgolion y DU. Mae **llawer o fanteision** i wella ansawdd yr aer; mae llygredd aer, o drafnidiaeth a ffynonellau diwydiannol er enghraifft, yn niweidio ein hiechyd a'n llesiant. Mae llygredd aer hefyd yn niweidio bioamrywiaeth, yn lleihau cynnyrch cynydu, ac yn cyfrannu at newid yn yr hinsawdd. Mae ein cyfuniad o weithrediadau wedi gwneud gwahaniaeth ac yn parhau i wneud hynny. Mae'n bosibl mai 2016 oedd y flwyddyn orau i gael ei chofnodi mewn wyth mlynedd ar gyfer ansawdd aer, gan wneud gwahaniaeth i fywydau pobl sy'n byw yn ardal Port Talbot. Mae llawer o welliannau'n gofyn am weithrediadau **tymor hir** a buddsoddiadau o filiynau o bunnoedd – ond nid pob un. Mae ein hymyriadau a'n cyfarwyddyd wedi helpu i newid ymwybyddiaeth amgylcheddol o fewn y gweithiau dur; mae rhagor o ymwybyddiaeth o **weithgareddau ataliol** a phwysigrwydd rheoli prosesau er mwyn lleihau llygredd.

Integreiddio

Er bod Tabl 1 yn dangos sut mae ein Hamcanion Llesiant yn cyfrannu at bob un o'r nodau llesiant, mae **ein Hamcanion Llesiant hefyd yn ategu ei gilydd**. Yn wir, **maent i gyd yn rhyng-gysylltiedig ac yn gyd-ddibynnol**. Er enghraifft:

- Drwy sicrhau bod tir a dŵr yng Nghymru'n cael eu rheoli mewn modd cynaliadwy ac integredig yn gwella cydnerthedd ac ansawdd ein hecosystemau.
- Drwy hyrwyddo busnesau llwyddiannus a chyfrifol yn helpu i leihau'r risg i bobl a chymunedau o beryglon amgylcheddol megis llifogydd a llygredd. Bydd hefyd yn helpu pobl i fyw bywydau iachach a mwy boddhaus.

- Drwy hyrwyddo amgylchedd Cymru ac egwyddorion rheoli adnoddau naturiol yn gynaliadwy, a sicrhau bod CNC yn darparu gwasanaeth cwsmeriaid o'r radd flaenaf, gallwn helpu pobl i ddeall y gwasanaethau a'r manteision maent yn eu cael gan adnoddau naturiol. Bydd y datblygiadau hyn hefyd yn ein galluogi i weithio'n agosach gyda'n gilydd i sicrhau bod ein hadnoddau naturiol yn cael eu rheoli mewn modd cynaliadwy.

Rydym wedi bod yn cymryd rhan weithredol mewn digwyddiadau a thrafodaethau i sicrhau bod ein Hamcanion Llesiant yn cael eu llywio gan gyd-brofiadau a chyd-fewnwelediad. Mae digwyddiadau o'r fath yn cynnwys y rhai a drefnwyd gan Swyddfa Comisiynydd Cenedlaethau'r Dyfodol. Rydym yn credu y bydd cymharu ein Hamcanion Llesiant â rhai cyrff cyhoeddus eraill, gyda'r nod o gynnal rhagor o integreiddio a chydweithio – a hyd yn oed cyd-amcanion llesiant – yn arfer defnyddiol iawn.

Integreiddio ar waith:

Bydd gweithio mewn modd mwy integredig yn ein galluogi i ddatrys problemau gyda'n gilydd, fel y dangoswyd yn ein cynlluniau ar gyfer rheoli gwastraff yn y dyfodol.

Astudiaeth Achos 3: Rheoli gwastraff mewn modd cyfrifol

Mae CNC yn gyfrifol am ddarparu dull ar gyfer rheoleiddio'r diwydiant gwastraff ar sail risg, gan sicrhau bod gwastraff yn cael ei reoli mewn modd nad yw'n peri llygredd i'r amgylchedd, niwed i iechyd pobl, nac effeithiau andwyol i'r ardal leol, ac sy'n ategu'r gwaith o reoli ein hadnoddau naturiol mewn modd cynaliadwy.

Mae'r rhan fwyaf o'r diwydiant gwastraff yn ymddwyn mewn modd cyfrifol, ond mae rhan o'r diwydiant sy'n methu â bodloni'r safonau gofynnol neu sy'n gweithredu y tu allan i'r gyfraith. Gall y safleoedd hyn sy'n perfformio'n wael neu sy'n anghyfreithlon gael effaith ar yr amgylchedd a chymunedau, ac ar enw sectorau a busnesau gwastraff cyfreithlon. Mae'r safleoedd hyn hefyd yn peri risg uwch o ddigwyddiadau, sy'n gallu defnyddio llawer o amser ac arian ar draws nifer o sefydliadau sector cyhoeddus.

Ni fydd ein gwaith rheoleiddio yn effeithiol ar ei ben ei hun. Trwy edrych ar y broblem hon mewn ffordd wahanol, gallem fynd i'r afael â hi o gyfeiriad arall: **Trwy weithio gyda'i gilydd, mae gan y sector cyhoeddus yng Nghymru bŵer prynu enfawr a'r potensial i ddylanwadu**, a thrwy sicrhau bod contractau'n mynd trwy'r gwiriadau diwydrwydd priodol trwy gydol y gadwyn gyflenwi wrth i nwyddau a gwasanaethau gael eu prynu ac wrth i unrhyw wastraff gael ei waredu neu ei anfon i gael ei ailgylchu, yna bydd y cyfleoedd ar gyfer trosedd wastraff yn cael eu cwto'i'n sylweddol. Bydd angen gweithgareddau cydunol gan bawb sy'n rhan o'r gadwyn wastraff – cynhyrchwyr, casglwyr, cludwyr a gweithredwyr rheoli gwastraff – i greu amgylchedd lle y gall busnesau sy'n cydymffurfio ffynnu mewn sector teg.

Gan fynd yn gam ymhellach, pe baem yn sicrhau ein bod yn canolbwyntio ar werthfawrogi ac amddiffyn yr adnoddau rydym yn eu defnyddio, gallem weithio gyda'n gilydd i roi camau ar waith sy'n ein symud i ffwrdd o'r model llinellol cyfredol, lle mae deunyddiau'n cael eu bwydo i'r economi ar y dechrau ac yn cael eu taflu ar y diwedd, gan helpu i sefydlu economi gylchol yng Nghymru.

Cydweithio

Mae CNC yn sefydliad Cymru gyfan sydd â chylch gwaith eang. A ninnau wedi gweithio mewn partneriaeth gydag amrediad eang o sefydliadau, rydym bellach yn annog ac yn galluogi ein timau i weithio mewn modd mor gydweithiol ag y bo modd â rhanddeiliaid mewnol ac allanol. Yn ogystal â'n partneriaethau cyfredol ni, mae ein gwaith gyda Byrddau Gwasanaethau Cyhoeddus yn benodol yn arbennig o addas ar gyfer y dull hwn. Yn 2015–16 a 2016–17, darparodd CNC dros £6 miliwn mewn cyllid partneriaeth, a oedd yn ysgogi dros £17.8 miliwn mewn cyllid cyfatebol ac amser gwirfoddolwyr. Mae'r canlyniadau hyn yn dangos gwerth ac effeithlonrwydd gweithio mewn partneriaeth i gyflawni nodau CNC, a'r potensial i hyrwyddo egwyddorion rheoli adnoddau naturiol yn gynaliadwy trwy amrywiaeth o sefydliadau.

Yn yr un ffordd, rydym wedi datblygu ein Hamcanion Llesiant mewn modd cydweithiol a chyd-gynhyrchiol, gan gynnwys ein Bwrdd, ein staff a'n rhanddeiliaid ni mewn cyfres o weithdai (gweler isod). [Rydym yn bwriadu parhau â'r gwaith ymgysylltu hwn wrth inni adolygu a gwella ein Hamcanion Llesiant ymhellach ym mlynnyddoedd y dyfodol.](#)

Cydweithio ar waith

Yn ddiweddar, rydym wedi bod yn gweithio gyda sefydliadau eraill, megis Iechyd Cyhoeddus Cymru, i ddatblygu ein dull cydweithiol ymhellach. [Rydym am adeiladu ar y gwaith hwn i nodi cyd-amcanion llesiant a rhaglenni gwaith ar y cyd](#), a gallwn eisoes weld cyfleoedd ar gyfer gwaith cydweithiol pellach gyda sefydliadau eraill yn y dyfodol, megis Chwaraeon Cymru.

Astudiaeth Achos 4: Datblygu synergeddau sefydliadol gydag Iechyd Cyhoeddus Cymru

Lle mae synergeddau, mae Iechyd Cyhoeddus Cymru a CNC yn cydweithio i ddatblygu dull ar y cyd ar gyfer cyflawni eu hamcanion llesiant. Mae cyfleoedd ar gyfer gwaith ar y cyd wedi cael eu nodi ar gyfer yr amcanion llesiant canlynol:



4. Lleihau'r risgiau i Iechyd Cyhoeddus gan glefydau cyfredol a rhai sy'n dod i'r amlwg, peryglon amgylcheddol, ac argyfyngau
6. Gwireddu potensial ein hadnoddau naturiol a diwylliannol i hyrwyddo Iechyd a llesiant corfforol a meddyliol, a chyfrannu at Gymru garbon isel sy'n amgylcheddol gydnherth

4. Lleihau'r risg i bobl a chymunedau gan beryglon amgylcheddol megis llifogydd a llygredd

5. Helpu pobl i fyw bywydau iachach a mwy boddhaus

Mae gan y ddau sefydliad brofiad helaeth o weithio gyda'i gilydd, yn enwedig ynghylch materion diogelu iechyd. Ystyrir mai'r cydweithio hwn yw'r cam naturiol nesaf i helpu i wella ac i estyn cydberthnasau er mwyn achub ar gyfleoedd i wella llesiant. Mae enghreifftiau o waith integredig pellach yn cynnwys hyrwyddo iechyd a llesiant cadarnhaol trwy aer, dŵr a thir glân, a manau gwyrdd tawel; lliniaru ac addasu i newid yn yr hinsawdd mewn modd cyfunol; a lliniaru ac ymateb i risgiau amgylcheddol megis tymereddau uwch, digwyddiadau tywydd eithafol a llifogydd.

Cyfranogiad

Mae cyfranogiad yn hanfodol i lwyddiant ein gwaith, ac rydym yn cynnwys pobl ar bob lefel wrth inni ffurfio ein gwaith. Mae ein Hamcanion Llesiant wedi cael eu datblygu'n gydwethiol ac yn gyd-gynhyrchiol gyda'n Bwrdd, ein staff a'n rhanddeiliaid ni. Yn dilyn ein gwaith cychwynol gyda'n Bwrdd ni, gwnaethom gynnal chwe gweithdy – yng Nghaerdydd, ym Mangor, yn Llandudno ac yn Aberystwyth – yn ystod mis Tachwedd a mis Rhagfyr 2016. Bu 100 aelod o staff a 40 cynrychiolydd allanol o 30 sefydliad gwahanol yn cymryd rhan yn y gweithdai: mae llawer o'r syniadau a gafodd eu cynhyrchu yn ystod y gweithdai hyn bellach yn cael eu hadlewyrchu yn y saith Amcan Llesiant sydd yn y ddogfen hon.

Wrth inni adolygu ein Hamcanion Llesiant, rydym yn bwriadu cynnal digwyddiadau tebyg, ac rydym yn gobeithio gwahodd amrediad ehangach byth o gyfranogwyr. Byddwn hefyd yn cysylltu ag asesiadau llesiant, amcanion llesiant a chynlluniau llesiant y Byrddau Gwasanaethau Cyhoeddus wrth iddynt gael eu cynhyrchu.

Rydym wedi defnyddio dull cyd-gynhyrchiol yn llwyddiannus ym meysydd eraill ein gwaith ni. Yn ystod hydref 2016, gwnaethom ddechrau edrych ar sut byddwn yn datblygu datganiadau ardal dros y ddwy flynedd nesaf, gan gynnwys amrediad eang o randdeiliaid. Mae hyn yn enghraifft dda iawn o sut yr hoffem weithio gyda sefydliadau eraill yn y dyfodol, gan ddatblygu ein prosesau a'n datganiadau mewn modd cydwethiol o'r dechrau un, heb unrhyw syniadau rhagdybiedig ynglŷn â'r canlyniad terfynol.

Cyfranogiad ar waith

Mae cydweithio a chyfranogi eisoes wrth wraidd ethos ein sefydliad. Mae ein Prosiect Afon Gafenni yn enghraifft berffaith.

Astudiaeth Achos 5: Cydlynu cyfranogiad ac ymgysylltiad ar Afon Gafenni



Mae Afon Gafenni yn afon fer yn ne-ddwyrain Cymru sy'n llifo o'i tharddle trwy dref farchnad y Fenni, ac i Ardal Cadwraeth Arbennig Afon Wysg. Mae **tystiolaeth** yn awgrymu nad yw'r afon yn llwyddo i gyflawni ei statws DA fel y'i hamlinellir gan y Gyfarwydddeb Fframwaith Dŵr. Mae pwysau'n cynnwys rhwystrau i ymfudo pysgod, yn ogystal â phroblemau trefol a gwledig ynglŷn â llygredd gwasgaredig a llygredd yn y tarddle. Mae'r prosiect yn ceisio mynd i'r afael â rhai o'r pwysau hyn, gan ddefnyddio **cyfranogiad y cyhoedd** pan fydd hynny'n briodol.



Gwnaeth **gwaith cydweithio ac ymgysylltu** â'r gymuned leol ddangos cryn ddiddordeb a bodlonrwydd i gymryd rhan yn y gwaith o ddod o hyd i atebion i bwysau amgylcheddol. Nid oedd y cyfleoedd a ddaeth i'r amlwg yn gyfyngedig i welliannau i ansawdd dŵr yn unig, ond roedd diddordeb hefyd yn datblygu a rheoli cynefinoedd cyfagos er mwyn eu gwarchod ac ar gyfer eu gwerth fel mwynderau.

Gwnaeth dod ag amrediad eang o randdeiliaid at ei gilydd ehangu'r allbynnau ac ychwanegu cryn werth. Roedd opsiynau ar gyfer rheoli tir yn gynaliadwy a arweinir gan randdeiliaid yn cael eu cynnwys yn amserlenni cynnal a chadw CNC ar gyfer rheoli perygl llifogydd yn y coridor torlannol. Roedd y dull **addasol** hwn yn galluogi darparu nifer o aml-fanteision eraill. Roedd y rhain yn cynnwys rheoli ardal o fannau gwyrdd trefol mewn modd cynaliadwy, rhoi coed wedi'u cwmpo i'r grŵp coetir lleol ac ysgol goedwig leol ar gyfer crefftau a'u hailwerthu, a gwella cydnerthedd ecosystem yr afon a'r mannau gwyrdd yn ogystal.

Roedd problemau ynglŷn â charthffosydd yn llifogi – a oedd yn rhoi pwysau ychwanegol ar ansawdd dŵr – yn derbyn sylw mewn modd cyfannol, gan ganolbwyntio ar **gamau gweithredu ataliol** trwy nodi'r problemau megis mynediad dŵr wyneb yn y tarddle. Gwnaethom ddefnyddio tystiolaeth delemetrig wedi'i darparu gan Dŵr Cymru Welsh Water (DCWW) i nodi amllder colliadau er mwyn targedu strwythurau i'w gwella. Roedd casgenni dŵr (a ddarparwyd gan DCWW) yn cael eu cynnig i ardaloedd â blaenoriaeth, sy'n gallu, os ydynt yn cael eu defnyddio'n gywir, cynyddu capasiti carthffosydd gan hyd at 20,000 litr yn ystod storm.



Cynnwys pobl, cymunedau a chenedlaethau'r dyfodol

Nid yw'r gwaith rydym wedi'i wneud hyd yn hyn ond yn ddechrau proses barhaus. Yn y dyfodol, byddwn yn ceisio cynnwys pobl ymhellach trwy:

- **Ragor o weithdai a digwyddiadau cydweithiol gyda staff, rhanddeiliaid** a'r cyhoedd wrth inni adolygu ein Hamcanion Llesiant
- **Gwaith pellach gyda chyrff cyhoeddus eraill a Swyddfa Comisiynydd Cenedlaethau'r Dyfodol**, i rannu ein Hamcanion Llesiant ac i nodi tir cyffredin a chyd-gyfleoedd
- **Gwaith cydweithiol gyda Byrddau Gwasanaethau Cyhoeddus ledled Cymru**, gan gymharu asesiadau llesiant, cynlluniau llesiant ac amcanion llesiant wrth iddynt gael eu datblygu, a chysylltu'r rhain â'n Hamcanion Llesiant ni

Dros y blynyddoedd nesaf, wrth i ragor o wybodaeth ddod i'r amlwg, ac wrth i gynlluniau llesiant a datganiadau ardal ddechrau cael eu datblygu, bydd ein Hamcanion Llesiant ni yn dod yn fwy integredig â rhai sefydliadau eraill yn rhan o broses barhaus.

Astudiaeth Achos 6: Cynnwys pobl leol ym Mhrosiect Coetir Llynfi



Mae Prosiect Coetir Ysbryd Llynfi yn gyfle i blannu 30 hectar o goetir newydd, gan drawsffurfio safle diwydiannol blaenorol yn 75 hectar o goetir cymunedol amldefnydd yn rhan uchaf Cwm Llynfi. Mae'r safle'n dangos sut y gall tir sy'n cael ei danddefnyddio ddod â llawer o fanteision i'r amgylchedd ac i'r bobl leol, gan helpu cymunedau i fod yn iachach, i **adeiladu cydnerthedd** ac i ddod yn fwy llewyrchus. Yr her oedd dod â phobl at ei gilydd i ddatblygu adnodd coetir dynamig a chydnerth sy'n ymateb i anghenion pobl a'r amgylchedd wrth iddynt newid – heddiw ac yn y dyfodol. Dros y degawd diwethaf, gwnaeth ymchwiliadau safle, ynghyd â **thystiolaeth** a oedd yn dangos amddifadedd lleol a disgwyliad oes iach is, arwain at gyllid gan Lywodraeth Cymru, CNC a chwmni ceir Ford.



Mae gwaith **cydweithredu ac ymgysylltu** ag amryw bartneriaid, gan gynnwys Prifysgol Abertawe, Ymddiriedolaeth Gwarchod Amffibiaid ac Ymlusgiaid, a

Chyngor Bwrdeistref Sirol Pen-y-bont ar Ogwr, wedi helpu i sicrhau bod y prosiect wedi bod yn llwyddiant hyd yma. Mae **cyfranogiad y cyhoedd** wedi bod yn hanfodol yn ystod y gwaith cynnar o ddatblygu'r safle a bydd yn rhan anhepgor o'r gwaith o'i reoli yn y **tymor hir**. Roedd gweithio gyda chymuned i baratoi cynlluniau ar gyfer y safle'n galluogi anghenion a dyheadau lleol i gael eu hasesu a'u hymgorffori. Mae'r gymuned wedi chwarae rôl weithredol yn y gwaith o baratoi'r safle, gan gynnwys cymryd rhan yn y gwaith o blannu 60,000 o goed a 50,000 o fylbiau, dewis enw'r safle, creu man dysgu awyr agored, a chymryd rhan yn y fenter gerflunio "Ceidwad y Pyllau Glo".



Mae'r safle wedi darparu nifer o fanteision, gan gynnwys creu lle hygyrch ar gyfer ymlacio ac ymarfer corff, bioamrywiaeth well a thirwedd well, a lleihau'r risg o lifogydd lleol. Mae'n darparu lle ar gyfer perfformio a dathlu treftadaeth diwydiannol leol. Mae grŵp o wirfoddolwyr wedi'i leoli ar y safle wedi cael ei sefydlu â'r nod o sefydlu'r prosiect o fewn y gymuned ymhellach, gan sicrhau bod y safle'n llwyddiannus ac yn gynaliadwy yn y tymor hir. Mae prosiectau y bydd y grŵp yn cymryd rhan ynddynt yn cynnwys llwybr geogelcio, man gweithgareddau cŵn, creu pyllau dŵr, llwybr synhwyraidd, a rhaglen beilot ar gyfer rhagnodi ymarfer corff gwyrdd.

Ein trefniadau llywodraethu Ein cynllun sefydliadol a'n Map Ffordd

Mae CNC yn sefydliad cymharol ifanc, a ddaeth i fod ym mis Ebrill 2013. Yn hyn o beth, rydym yn mynd trwy newidiadau'n barhaus er mwyn cyflawni ein diben diwygiedig ac uchafu ein cyfraniadau at y nodau llesiant.

Mae ein Map Ffordd yn amlinellu lle yr hoffem fod fel sefydliad erbyn 2020. Mae'n cynnwys pum rhaglen drawsnewid a fydd yn newid ein sefydliad ac sy'n cael eu gweithredu eisoes. Maent fel a ganlyn:

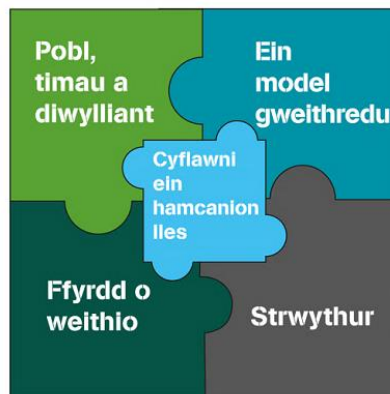
- Sefydlu egwyddorion rheoli adnoddau naturiol yn gynaliadwy ar draws ein sefydliad
- Canolbwyntio ar y cwsmer

- Pobl a thimau
- Gwella effeithlonrwydd a darpariaeth gwasanaethau (gan gynnwys ein hadolygiadau meysydd busnes)
- Datblygu menter a busnes, gan gynnwys ein Cynllun Menter.

Rydym hefyd am weld newidiadau ar draws pedwar maes allweddol:

- Ein pobl, ein timau a'n diwylliant, lle mae gennym ddiben a chyfeiriad clir, arweinyddiaeth ysbrydoledig, a diwylliant o ymddiriedaeth ac agosatrwydd
- Ein model cyflawni, sy'n rychwantu continwwm rhwng bod yn sefydliad galluogi a darpariaeth uniongyrchol, gyda'n holl waith yn cael ei ategu gan benderfyniadau ar sail tystiolaeth
- Ein ffyrdd o weithio, sy'n canolbwyntio ar egwyddorion rheoli adnoddau naturiol yn gynaliadwy
- Ein strwythur, a fydd yn cael ei drefnu o gwmpas darpariaeth leol pan mai gwneud hynny yw'r opsiwn mwyaf priodol, ac ar raddfa sy'n addas ar gyfer anghenion priodol.

Mae'r rhain yn cael eu hamlinellu yn y diagram isod:



Sicrhau ein bod yn parhau i adolygu'r camau rydym yn eu cymryd i gyflawni'r Amcanion Llesiant

Monitro perfformiad

Byddwn yn monitro ein gwaith yn agos i sicrhau ein bod yn uchafu ein cyfraniad at y nodau llesiant ac yn gweithio'n unol â'r egwyddor datblygiad cynaliadwy.

Byddwn yn gwneud hyn trwy ein Fframwaith Perfformiad, yr ydym yn ei ddefnyddio i fonitro ac adrodd am ein cynnydd ar ddwy lefel:

- Ar **Lefel poblogaeth**: gan edrych ar faterion allweddol megis allyriadau nwy tŷ gwydr, ansawdd dŵr ac ansawdd dŵr ymdrochi, a lefel gweithgarwch corfforol pobl, ledled Cymru gyfan. Bydd ein Hadroddiad ar Sefyllfa Adnoddau Naturiol, a fydd yn cael ei gyhoeddi bob pum mlynedd, yn amlinellu sefyllfa adnoddau naturiol yng Nghymru a phroblemau a chyfleoedd cysylltiedig.
- Ar **Lefel perfformiad**: gan fesur faint o'n gwaith arfaethedig ni rydym wedi'i gyflawni yn erbyn ein targedau. Mae'r asesiad hwn yn cael ei gynnal ar lefel gorfforaethol, lefel cyfarwyddiaeth, lefel tîm a lefel unigol. Dylai fod yn bosibl i staff weld sut mae'r

hyn maent wedi'i wneud wedi cyfrannu at waith y sefydliad a'r tueddiadau mae ein dangosyddion yn eu nodi.

Craffir ar ein perfformiad hefyd gan ein Bwrdd, mae'n cael ei gyhoeddi ar ein gwefan dair gwaith y flwyddyn, ac yn cael ei gynnwys yn ein Hadroddiad Blynyddol. Yn ogystal, byddwn yn defnyddio canlyniadau ein fframwaith perfformiad i addasu ein cynlluniau gwaith a'n Cynllun Busnes ar gyfer y dyfodol.

Dyrannu adnoddau i'n Hamcanion Llesiant

Er mwyn cyflawni yn erbyn ein Hamcanion Llesiant [rydym yn trefnu ac yn disgrifio ein gwaith trwy'r deg prif weithgaredd canlynol.](#)

- **Rheoli ein tir a'n hasedau:** Creu, cynnal a gweithredu ein holl asedau, gan gynnwys at ddibenion masnachol
- **Rheoleiddio:** Ein gwaith caniatáu, cydsynio, trwyddedu a phenderfynu. Yr holl waith cydymffurfiaeth a gorfodi rheoleiddiol, gan gynnwys ein gwaith mordwyo
- **Darparu cyngor:** Gweithio i gynghori'r llywodraeth ar lefelau Cymru, y DU a'r UE, a chynghori cyrff a sefydliadau eraill hefyd. Ein holl fewnbwn a gwaith cynllunio yng nghyswllt materion cynllunio a rheoli datblygu, ynghyd â'n rôl ni ym maes cynllunio gofodol strategol
- **Samplu, dadansoddi a llunio adroddiadau:** Ein gwaith i gymryd samplau, monitro a mesur, ynghyd â gwaith dadansoddi a modelu ac adrodd am hyn
- **Gweithgareddau hamdden:** Hyrwyddo gweithgareddau hamdden ar ein tir a rheoli mynediad masnachol ac anfasnachol a chyfleusterau ar gyfer gweithgareddau hamdden
- **Gwyddoniaeth ac ymchwil:** Datblygu ein sail dystiolaeth a goruchwylio rhaglenni monitro a samplu, ynghyd â datblygu gwyddoniaeth ac ymchwil gyda phartneriaid
- **Cyflwyno grantiau:** Ein cyllid, grantiau a gwaith partneriaeth allanol
- **Ymateb i ddigwyddiadau:** Ymateb i ddigwyddiadau, eu hadolygu, adrodd amdanynt a dysgu ohonynt
- **Addysg, dysgu a sgiliau:** Ein gwaith i ddylanwadu a chynorthwyo addysg a dysgu ynghyd â hwyluso cyfleoedd addysg, dysgu a datblygu sgiliau
- **Gwasanaethau galluogi:** Yr holl wasanaethau mewnol sy'n cefnogi ein darpariaeth a'n gweithgareddau

Yn fewnol, rydym yn rhannu'r gweithgareddau hyn yn haenau pellach, sy'n ein galluogi i ddyrannu ac i flaenoriaethu ein hadnoddau ar draws ein sefydliad. Mae pob un o'r gweithgareddau hyn yn cyfrannu at gyflawni nifer o'r nodau llesiant. Mae'r tabl isod yn dangos sut mae'r gweithgareddau rydym yn eu cynnal yn cael eu lledaenu ar draws ein Hamcanion Llesiant ac yn cefnogi'r gwaith o'u cyflawni. Mae hefyd yn dangos sut rydym yn dosbarthu ein hadnoddau dynol a'n cyllideb ar draws y gweithgareddau hyn.

Amcanion Llesiant							Prif weithgareddau	Swyddi cyfwerth ag amser llawn	£ miliwn
Hyrwyddwr amgylchedd Cymru	Tir a dŵr	Cydnherthedd	Peryglon	Pobl yn byw mewn ffordd iachach	Busnes llwyddiannus a chyfrifol	Sefydliad rhagorol			
1	2	3	3	5	6	7			
X	X	X	X	X	X		Rheoli ein tir a'n hasedau	478	63.9
X	X	X	X	X	X		Rheoleiddio	337	26.9
X	X	X	X		X		Darparu cyngor	275	14.2
X	X		X	X		X	Samplu, dadansoddi ac adrodd	202	12.7
X				X	X		Gweithgareddau hamdden	56	4.7
X	X	X	X	X		X	Gwyddoniaeth ac ymchwil	25	2.0
X			X				Ymateb i ddigwyddiadau	80	3.7
X			X	X	X		Addysg, dysgu a sgiliau	6	0.3
X						X	Dyrannu grantiau	6	3.9
X						X	Gwasanaethau galluogi*	331	35.8
Cyfanswm								1,796	168.1

* Mae gwasanaethau galluogi yn cynnwys yr holl reolaeth ac arweinyddiaeth uwch (51 swyddi cyfwerth ac amser llawn a £2.4 miliwn gan gyfarwyddiaethau gweithrediadol) a'n holl gyfalaf fflyd a thrawsnewid (£2.6 miliwn).

Mae rhagor o wybodaeth yn ein Cynllun Busnes 2017–18.

Pryd bydd yr Amcanion Llesiant yn cael eu cyflawni?

Mae ein Hamcanion Llesiant ar gyfer y tymor hir. Fel gyda'n diben ni – ceisio rheoli adnoddau naturiol mewn modd cynaliadwy – fe fyddant yn parhau yn bell yn y dyfodol.

Fodd bynnag, mae gennym rai cerrig milltir arwyddocaol i'w bodloni yn ystod y pum mlynedd nesaf. Mae'r rhain yn cynnwys amryw gynlluniau a strategaethau, mewn cydweithrediad â Llywodraeth Cymru a'r Byrddau Gwasanaethau Cyhoeddus, a fydd yn darparu gwybodaeth gefndirol a fydd yn llywio ac yn arwain ein gwaith ymhellach, megis y canlynol:

- Polisi Adnoddau Naturiol Cenedlaethol Llywodraeth Cymru
- Aseidiadau Llesiant wedi'u cyhoeddi gan Fyrddau Gwasanaethau Cyhoeddus
- Cynlluniau Llesiant a gyhoeddir gan Fyrddau Gwasanaethau Cyhoeddus ym mis Mawrth 2018
- Datganiadau ardal a baratoir gan CNC
- Yr Adroddiad ar Sefyllfa Adnoddau Naturiol nesaf a gyhoeddir erbyn 2020
- Ailstrwythuro CNC yn rhan o'n cynllun sefydliadol ni
- Parhau i ddilyn ein Map Ffordd tan 2020

Cewch weld rhagor o fanylion ynglŷn â chyflawni meysydd penodol o waith sy'n cyfrannu at ein Hamcanion Llesiant yn Nhabl 2. Gydag amser, byddwn yn gallu cynnwys rhagor o gerrig milltir, a fydd yn dangos cyflawniadau allweddol sy'n ein symud yn agosach at gyflawni ein Hamcanion Llesiant.

Gwybodaeth berthnasol arall

Ein Cynllun Corfforaethol 2017–22

Bydd ein cynllun corfforaethol yn cael ei gyhoeddi'n hwyrach yn 2017, yn dilyn cyhoeddi'r Polisi Adnoddau Naturiol. Bydd y cynllun corfforaethol yn seiliedig ar y Datganiad Llesiant hwn, a bydd yn cynnwys hefyd gwybodaeth ychwanegol wrth iddi ddod ar gael. Fodd bynnag, gyda datganiadau ardal a chynlluniau llesiant wrthi'n cael eu datblygu, a'r gwaith o sefydlu egwyddorion rheoli adnoddau naturiol yn gynaliadwy yn mynd rhagddo, bydd angen adolygu a diweddarau ein cynllun corfforaethol yn rheolaidd.

Y cysylltiad rhwng egwyddorion rheoli adnoddau naturiol yn gynaliadwy a'r pum ffordd o weithio

Mae ein diben yn cael ei amlinellu yn Neddf yr Amgylchedd (Cymru) 2016, sy'n cynnwys ceisio rheoli adnoddau naturiol mewn modd cynaliadwy a gweithio yn unol â naw egwyddor rheoli adnoddau naturiol yn gynaliadwy. Mae llawer o synergedd rhwng egwyddorion rheoli adnoddau naturiol yn gynaliadwy a'r pum ffordd o weithio, neu'r egwyddor datblygiad cynaliadwy. [Trwy weithio yn unol â naw egwyddor rheoli adnoddau naturiol yn gynaliadwy](#), rydym hefyd yn dilyn y pum ffordd o weithio a amlinellir yn Neddf Cenedlaethau'r Dyfodol (Cymru) 2015.

Asesiadau llesiant, cynlluniau llesiant, a gwaith y Byrddau Gwasanaethau Cyhoeddus

Rydym yn cyfeirio at nifer o gynlluniau a dogfennau yn y testun, llawer ohonynt sydd angen eu cynhyrchu o ganlyniad i Ddeddf Llesiant Cenedlaethau'r Dyfodol. Yn genedlaethol, fel corff cyhoeddus, mae angen inni gynhyrchu'r Datganiad Llesiant hwn a'n Hamcanion Llesiant ni. Yn lleol, trwy ein gwaith yn rhan o'r holl Fyrddau Gwasanaethau Cyhoeddus yng Nghymru, rydym wedi cyfrannu at y gwaith o gynhyrchu asesiadau llesiant, ac rydym yn gweithio mewn modd cydweithiol i gynhyrchu cynlluniau llesiant. Ceir rhagor o wybodaeth ac esboniad o'r cynlluniau hyn yn [Neddf Llesiant Cenedlaethau'r Dyfodol – yr Hanfodion](#).

Deddf yr Amgylchedd (Cymru) 2016

Mae Deddf yr Amgylchedd (Cymru) yn rhoi diben newydd inni, sef ceisio rheoli adnoddau naturiol mewn modd cynaliadwy, a gweithredu egwyddorion rheoli'n gynaliadwy wrth inni gyflawni ein swyddogaethau.

Mae egwyddorion rheoli adnoddau naturiol yn gynaliadwy'n darparu amcan cyffredin a ffordd o weithio y mae'n rhaid i bob tîm gweithrediadol ar draws CNC eu gweithredu yn eu gwaith o ddydd i ddydd.

Amcan rheoli'n gynaliadwy:

Mae Deddf yr Amgylchedd (Cymru) yn diffinio hyn fel a ganlyn:

Defnyddio adnoddau naturiol mewn ffordd ac ar raddfa sy'n cynnal ac yn gwella **cydnerthedd ecosystemau** a'r **manteision maent yn eu darparu**

Wrth wneud hynny:

Diwallu anghenion cenedlaethau heddiw heb beryglu gallu cenedlaethau'r dyfodol i ddiwallu eu hanghenion nhw, a **chyfrannu at gyflawni'r Nodau Llesiant**.

Mae'n cynnwys cymryd camau i hyrwyddo'r gwaith o reoli'n gynaliadwy yn hytrach na'i rwystro.

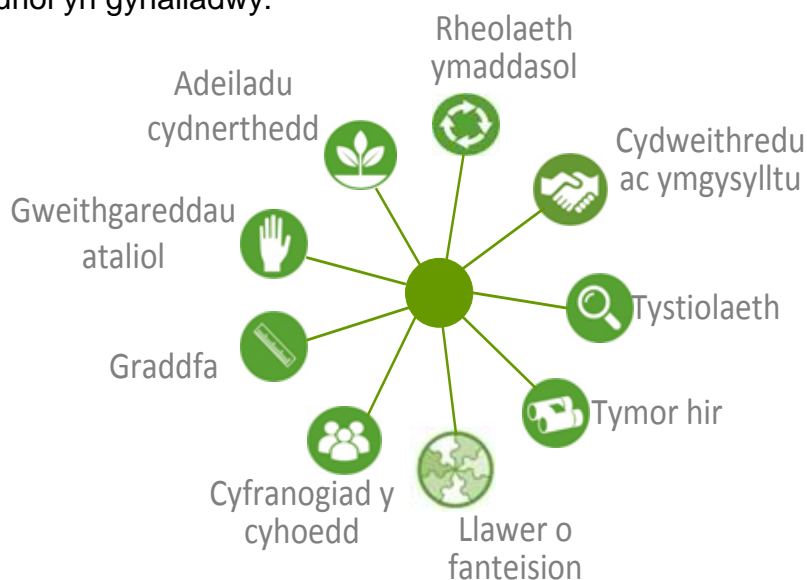
Mae pedair agwedd y mae'n rhaid inni edrych arnynt gyda'n gilydd er mwyn deall a gweithredu'r amcan yn ein gwaith:

- Defnyddio a rheoli adnoddau naturiol
- Cydnerthedd ecosystemau
- Y manteision y mae adnoddau ac ecosystemau'n eu darparu heddiw ac yn y dyfodol
- Sut mae rheoli a defnyddio adnoddau naturiol ac ecosystemau'n cefnogi'r Amcanion Llesiant heddiw ac yn y dyfodol. Mae'n bosibl y bydd hyn yn gofyn am newidiadau i ymddygiad a gweithgareddau pobl (y ffordd rydym yn gweithio) yn ogystal â rheoli tir (beth rydym ni ac eraill yn ei wneud).

Nid yw'n bosibl i unrhyw dîm neu unigolyn fod yn arbenigwr yn yr holl agweddau hyn. Dim ond trwy ddod ag unigolion o wahanol dimau a disgyblaethau at ei gilydd y gallwn ddatblygu dealltwriaeth gyffredin o achosion sylfaenol problemau amgylcheddol a'r cyfleoedd i wneud pethau'n wahanol. Mae gweithredu egwyddorion rheoli adnoddau naturiol yn gynaliadwy yn darparu dull cyffredin er mwyn cyflawni hyn.

Beth yw'r egwyddorion rheoli adnoddau naturiol yn gynaliadwy?

Mae Deddf yr Amgylchedd (Cymru) yn rhoi naw egwyddor ar waith ar gyfer rheoli adnoddau naturiol yn gynaliadwy:



Mae'r egwyddorion hyn yn sicrhau ein bod yn:

- Deall sut mae natur (a phobl) yn gweithio'n well
- Cynnwys pobl – wrth ddeall problemau a gwneud penderfyniadau
- Gwerthfawrogi'r manteision mae adnoddau naturiol yn eu darparu, a'r rhai y gallent eu darparu yn y dyfodol.

Mae'r egwyddorion hyn yn cyd-fynd yn agos â'r egwyddor datblygiad cynaliadwy sy'n cael ei hamlinellu yn Neddf Llesiant Cenedlaethau'r Dyfodol. Trwy weithredu'r egwyddorion hyn, rydym yn symud tuag at feddwl am y tymor hir, gan ddefnyddio dull ataliol, a gweithio ag eraill mewn modd cydweithredol.

Pan fyddwn yn wynebu problem, byddwn yn gweithredu egwyddorion rheoli'n gynaliadwy ac yn ystyried pob un o bedair elfen yr amcan. Wrth wneud hyn, fe fyddwn yn bodloni'n awtomatig ofynion Deddf Llesiant Cenedlaethau'r Dyfodol i:

- uchafu ein cyfraniad at y nodau llesiant; a
- gweithredu'r Egwyddor Datblygiad Cynaliadwy – y pum ffordd o weithio.

Trwy weithredu ein diben newydd, byddwn yn bodloni gofynion Deddf Llesiant Cenedlaethau'r Dyfodol.

Casgliad: gyrru newid trwy ddeddfwriaeth

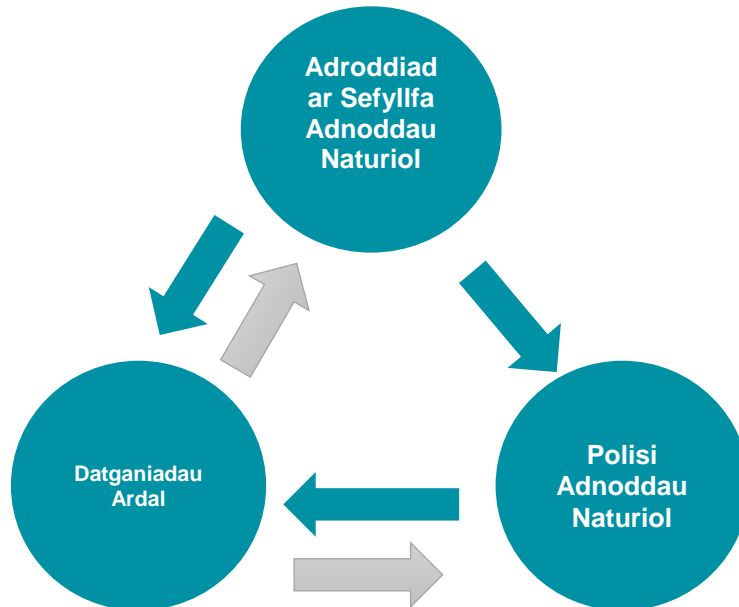
Bydd y fframwaith deddfwriaethol newydd yn gyrru dull newydd ar gyfer datblygiad cynaliadwy, wedi'i ategu gan ffyrdd cydweithiol o weithio ar draws y sector cyhoeddus, y sector preifat a'r trydydd sector. Bydd y dull hwn yn trawsnewid y ffordd mae adnoddau naturiol ac ecosystemau yng Nghymru yn cael eu defnyddio a'u rheoli. Bydd hyn yn gyrru dulliau arloesol, a fydd yn defnyddio dull hirdymor ac ataliol ar gyfer ategu cydnerthedd ecosystemau, ac uchafu'r cyfraniad at ffyniant economaidd a chydlynid cymunedau.

Fel y trafodwyd eisoes, sbardun ar gyfer y newid trawsffurfiol hwn yw nifer o gynhyrchion statudol newydd y mae'n ofynnol i CNC, Byrddau Gwasanaethau Cyhoeddus a'r sector cyhoeddus eu cynhyrchu dros y ddwy flynedd nesaf. Mae'r rhain yn cynnwys Datganiadau Llesiant gan yr holl sefydliadau sector cyhoeddus, Cynlluniau Llesiant gan y Byrddau Gwasanaethau Cyhoeddus newydd, a Datganiadau Ardal gan CNC.

Er mwyn hwyluso ei ddyletswyddau llesiant, mae gan CNC rôl benodol i'w chwarae yn y gwaith o gynorthwyo Byrddau Gwasanaethau Cyhoeddus a chyrff cyhoeddus eraill i gyflawni datblygiad cynaliadwy. Mae Deddf yr Amgylchedd (Cymru) yn rhoi fframwaith statudol ar waith ar gyfer rheoli adnoddau naturiol mewn modd cynaliadwy, wedi'i adeiladu o gwmpas Deddf Llesiant Cenedlaethau'r Dyfodol, a chynnal a gwella cydnerthedd ecosystemau:

- Mae'r **Adroddiad ar Sefyllfa Adnoddau Naturiol**, wedi'i baratoi gan CNC, yn dilyn y cynnydd a wnaed tuag at lwyddo i reoli adnoddau naturiol mewn modd cynaliadwy, ac mae'n gweithredu fel sail dystiolaeth sy'n ategu'r Polisi Adnoddau Naturiol.
- Bydd y **Polisi Adnoddau Naturiol** yn amlinellu'r blaenoriaethau ar gyfer rheoli adnoddau naturiol mewn modd cynaliadwy ar lefel genedlaethol. Bydd yn amlinellu sut y bydd y gwaith o reoli adnoddau naturiol Cymru mewn modd cynaliadwy yn darparu manteision i'r gymdeithas ac i'r economi, yn ogystal ag i'r amgylchedd, gan gefnogi'r nodau sy'n cael eu hamlinellu yn Neddf Llesiant Cenedlaethau'r Dyfodol (Cymru).

- Bydd **Datganiadau Ardal** yn sail dystiolaeth integredig, a fydd yn nodi'r risgiau, y blaenoriaethau a'r cyfleoedd ar lefel leol, er mwyn hwyluso'r gwaith o weithredu'r Polisi Adnoddau Naturiol ar lefel leol. Wedi'u paratoi gan CNC ac yn dilyn **egwyddorion rheoli'n gynaliadwy**, bydd hyn yn helpu i dangos i Fyrddau Gwasanaethau Cyhoeddus a chyrff cyhoeddus eraill sut y gall rheoli a defnyddio adnoddau naturiol wneud y cyfraniad gorau at gyflawni'r nodau llesiant.



Trwy weithio gyda Byrddau Gwasanaethau Cyhoeddus a chyrff cyhoeddus eraill, gallwn sicrhau bod eraill yn deall eu rolau a'u cyfrifoldebau wrth iddynt gyflawni'r gwaith o reoli'n gynaliadwy. Trwy'r broses hon y byddwn yn pennu blaenoriaethau ein sefydliad ac yn cyflawni ein rhwymedigaethau statudol.

Yn yr un modd ag awdurdodau cyhoeddus eraill, byddwn yn datblygu cynllun i gyflawni'r Ddyletswydd Bioamrywiaeth a Chydnherthedd yn Adran 6 Deddf yr Amgylchedd (Cymru) 2016, gan gynnwys gweithio mewn modd cydweithiol i gyflawni'r Cynllun Adfer Natur. Cynhwysir y cynllun hwn yn y cynllun corfforaethol, ein cynllun busnes a'n cynlluniau cyfarwyddiaeth, er mwyn iddo wir gael ei gynnwys ar draws ein sefydliad.

Gobeithiwn eich bod wedi cael y Datganiad Llesiant hwn yn ddefnyddiol. Dyma ddechrau cyfnod o weithio mewn ffordd newydd i CNC, a fydd yn cynnwys rhagor o waith cydweithiol ac integredig gydag amrediad eang o sefydliadau ac unigolion. Trwy weithio gyda'n gilydd, gallwn gymryd camau ystyrlon tuag at reoli adnoddau heddiw ar gyfer cenedlaethau'r dyfodol, a chreu Cymru sy'n gystadleuol, yn llwyddiannus ac yn gynaliadwy. Cymru lle mae buddiannau busnes yn cael eu cydbwysu â gorchmynion cymdeithasol ac amgylcheddol, a lle rydym i gyd yn chwarae ein rhan wrth gildroi colled bioamrywiaeth, cyflawni ecosystemau cydnherth a diogelu adnoddau naturiol yng Nghymru.

Ceir rhagor o wybodaeth yn ein Cynllun Corfforaethol, a fydd yn cael ei gyhoeddi nes ymlaen yn 2017. Gallwch gysylltu â ni hefyd yn:

corporate.planning@cyfoethnaturiolcymru.gov.uk