



**Cyfoeth
Naturiol
Cymru**
**Natural
Resources**
Wales



Llywodraeth Cymru
Welsh Government

Cynllun Rheoli Basn Afon Gorllewin Cymru 2015 – 2021 Crynodeb

Rhagfyr 2015

Cyhoeddwyd gan:
Cyfoeth Naturiol Cymru
Tŷ Cambria
29 Heol Casnewydd
Caerdydd
CF24 0TP

0300 065 3000 (Llun – Gwener, 8am – 6pm)

[ymholiadau@cyfoethnaturiolcymru.gov.uk](mailto:yholiadau@cyfoethnaturiolcymru.gov.uk)
www.cyfoethnaturiolcymru.gov.uk

© Cyfoeth Naturiol Cymru

Cedwir pob hawl. Gellir atgynhyrchu'r ddogfen hon trwy dderbyn caniatâd ymlaen llaw gan
Cyfoeth Naturiol Cymru

Cynnwys

1. Cyflwyniad	4
1.1 Y Cynllun Rheoli Basn Afon	4
1.2 Llywio’ch ffordd trwy’r Cynllun Rheoli Basn Afon.....	5
1.3 Cwmpas gyda chynlluniau a rhaglenni eraill	8
1.4 Cyfrifoldeb am gyflawni’r cynllun hwn.....	10
1.5 Y dull rheoli adnoddau naturiol	12
1.6 Monitro ac adrodd ar gynnydd dros y chwe blynedd nesaf	14
2. Statws presennol ac adolygiad cynnydd	15
2.1 Ardal Basn Afon Gorllewin Cymru	15
2.2 Statws presennol yr Ardal Basn Afon	17
2.3 Crynodeb o broblemau rheoli dŵr o bwys	19
2.4 Cyflawni camau gweithredu	25
2.5 Dirywiad	26
2.6 Cynnydd wrth gyflawni amcanion y cylch cyntaf	27
2.7 Adolygiad o gynnydd y cylch cyntaf	28
3. Rhaglen o Fesurau	29
3.1 Trosolwg o’r Rhaglen o Fesurau	29
3.2 Rhaglenni cyflawni	29
3.3 Crynodeb o raglen mesurau cenedlaethol ar gyfer problemau rheoli dŵr sylweddol	41
3.4 Crynodeb o’r rhaglen o fesurau lleol	51
4. Amcanion a deilliannau amgylcheddol.....	52
4.1 Amcanion ardaloedd dyfrol.....	52
4.2 Amcanion a chydymffurfiaeth Ardaloedd Gwarchoddedig.....	54
4.3 Deilliannau ar gyfer 2021	59
4.4 Arfarniad economaidd	59
5. Cynllunio ar gyfer y Trydydd Cylch – Cynllunio ymlaen a’r heriau ar gyfer 2021–2027	.60

1. Cyflwyniad

1.1 Y Cynllun Rheoli Basn Afon

O dan Gyfarwydddeb Fframwaith Dŵr yr UE (WFD), mae gofyn cael cynllun rheoli ar gyfer pob Ardal Basn Afon (RBD). Cyhoeddwyd Cynllun Rheoli Basn Afon Gorllewin Cymru (RBMP) am y tro cyntaf yn 2009. Y ddogfen hon yw'r diwygiad cyntaf i'r cynllun hwnnw a chaiff ei adolygu eto yn 2021, pryd y cyhoeddir diweddariad pellach. Mae rheoli basn afon yn gylch parhaus o gynllunio a chyflawni.

Pwrpas y cynllun rheoli hwn yw gwarchod a gwella'r amgylchedd dŵr er budd ehangach i bobl a bywyd gwyllt. Er mwyn cyflawni hyn, mae'r cynllun yn cynnwys crynodeb o'r Rhaglen o Fesurau sy'n angenrheidiol i gyflawni amcanion y WFD, ynghyd â'r deilliannau amgylcheddol rhagweledig dros y chwe blynedd nesaf. Gyda'i gilydd, bydd yr arddull a'r camau gweithredu a amlinellir yn y cynllun hwn yn effeithio ar bob math o ddyfroedd ar draws y dalgylchoedd sy'n ffurfio'r cynllun rheoli, sy'n cynnwys; afonydd, llynnoedd, camlesi, dŵr daear, gwlyptiroedd, aberoedd a dyfroedd arfordirol. Mae'r cynllun yn anelu i fod yn integredig ar y raddfa dalgylch, gan sicrhau cysylltiad ar draws yr amgylchedd ehangach ar gyfer pobl a bywyd gwyllt, o'r dalgylch i'r arfordir.

Mae'r amcanion amgylcheddol yn y cynllun hwn yn gyfreithiol rwymol ac maent wedi eu cymeradwyo gan Weinidog Cyfoeth Naturiol Cymru. Mae'n cyflawni gofynion Cyfarwydddeb Fframwaith Dŵr yr UE (EUWFD) a chanllawiau statudol y llywodraeth. Mae'n disodli'r cynllun a gyhoeddwyd yn 2009, ar wahân i'r dadansoddiad economaidd o ddefnydd dŵr (2009 Atodiad K) ac ymaddasu i newid hinsawdd (2009 Atodiad H).

Mae'r cynllun hwn yn cynnwys gwybodaeth ar;

- **Dosbarthiad ardaloedd dyfrol** - Statws sylfaenol pob ardal ddyfrol. Mae hyn ein galluogi i ddeall cyflwr cyfredol yr ardaloedd dyfrol, yn cynnwys yr holl elfennau ansawdd. Mae atal dirywiad o'r statws sylfaenol, neu'r gwaelodlin yma'n un o amcanion allweddol y cynllun hwn, yn ogystal ag un o'n heriau pennaf wrth warchod yr amgylchedd dŵr.
- **Crynodeb o'r Rhaglen o Fesurau i gyflawni amcanion statudol** – Mae'r rhain yn cynnwys amcanion statudol ar gyfer Ardaloedd Gwarchoddedig. Mae'r rhaglen yn amlinellu'r camau gweithredu dros y cylch cynllunio hwn a chynllunio ymlaen at y trydydd cylch. Mae'n cynnwys fframwaith i adolygu a thracio cyflawni'r camau gweithredu sydd i'w cymryd dros y chwe blynedd nesaf, gyda ffocws ar weithio ar y cyd a throsglwyddo buddiannau lluosog ar gyfer pobl a bywyd gwyllt.
- **Amcanion statudol ar gyfer ardaloedd dyfrol** - Mae amcanion cyfreithiol rhwymol wedi eu pennu. Mae'r rhain wedi eu pennu ar gyfer pob elfen ansawdd ym mhob ardal ddyfrol, yn cynnwys amcan ar gyfer yr ardal ddyfrol yn ei chyfanrwydd. Y bwriad yw anelu i ennill statws neu botensial da erbyn 2021. Mewn rhai achosion rydym wedi ymestyn y dyddiad cau tan 2027, neu wedi pennu amcan sy'n is na da, ble y gellir cyfiawnhau hyn ar sail yr amodau naturiol, hyd adferiad ecolegol, ymarferoldeb technegol neu gost anghymesur.

Yn lleol, mae'r cynllun hwn wedi ei ddylanwadu gan yr adborth a gasglwyd o'r ymgynghoriadau a gynhaliwyd dros y tair blynedd diwethaf. Yn benodol, rydym wedi gwrandao ar sylwadau a wnaethpwyd i sicrhau bod y cynllun hwn yn adlewyrchu;

- Egluro'r newidiadau i safonau, ceir manylion y safonau diwygiedig yn yr **Atodiad**.

- Camau gweithredu arfaethedig, neu sydd ar waith eisoes, a amlinellir yn y Cynlluniau Gwella â Blaenoriaeth (*Prioritised Improvement Plans* neu PIP).
- Y gwahanol fathau o ddyfroedd, gan ganolbwyntio llai ar afonydd, ac yn arbennig gynnwys mwy o wybodaeth am ein dyfroedd aberol ac arfordirol, a gan bwysleisio y bydd pob cam gweithredu yn yr amgylchedd dŵr croyw'n arwain at leihau gollwng maetholion a chemegion i'r amgylchedd aberol ac arfordirol.
- Amlinellu pa gamau gweithredu fydd yn digwydd yn ble, pryd, pwy sydd/pwy all fod ynghlwm â'r broses, a mwyafu buddiannau ehangach i gymdeithas a'r amgylchedd trwy bartneriaethau.
- Dull ar gyfer monitro cynnydd ar gyflawni camau gweithredu.
- Offerynnau cymorth defnyddiol sy'n pontio'r gagendor rhwng y fframwaith strategol, y dalgylchoedd a throsglwyddo, er mwyn helpu partneriaid i gyflawni'n lleol. Yn cynnwys cyfleoedd ar gyfer rhannu data a deilliannau gwaith modelu.

1.2 Llywio'ch ffordd trwy'r Cynllun Rheoli Basn Afon

Mae'r RBMPs yn ddogfennau strategol. Maent yn cynnwys gwybodaeth fanwl yn ogystal â chrynodebau. Tra ein bod, gyda'r bwriadau gorau, wedi ceisio sicrhau bod y cynllun hwn yn un hygyrch, caiff y ddogfen hon ei chyhoeddi i gyflawni gofynion statudol y Gyfarwyddeb. Ceir geirfa termau yn yr **Atodiad**. Os nad ydych yn gallu dod o hyd i'r wybodaeth yr ydych ei angen yn y cynllun hwn, cysylltwch â WFDWales@naturalresourceswales.gov.uk ac fe wnaiff ein Tîm WFD eich helpu.

Mae'r RBMP wedi ei lunio o nifer o ddogfennau a gwe-offeryn rhyngweithiol. Amlinellir y rhain yn Ffigur 1 a'u disgrifio isod. Yn ogystal, amlinellir y dogfennau ategol sy'n cynnwys asesiadau statudol gofynnol yr RBMP.

Ffigur 1: Cynnwys yr RBMP a'r dogfennau ategol

Cynllun Rheoli Basn Afon	
Crynodeb Cynllun Rheoli Basn Afon	Crynodeb o'r amcanion amgylcheddol a'r rhaglen o fesurau
Atodiad Trosolwg o'r Cynllun Rheoli Basn Afon	Crynodeb o'r prosesau technegol, economaidd ac ymgysylltu a ddefnyddiwyd i ddatblygu'r cynllun
Arsylwi Dyfroedd Cymru	Mapiau rhyngweithiol sy'n cwrdd â gofynion dan Atodlen VII o'r Gyfarwydddeb
Adroddiad ar Gynnydd Cynllunio Basn Afon ar gyfer Cymru 2009-2015	Crynodeb o'r cynnydd ers y cynllun cyntaf
Rhestr Arfaethedig o Allyriadau, Gollyngiadau a Chollodion Sylweddau, a Gwybodaeth am Ddadansoddiad Cemegol	Gollyngiadau gwasgaredig ac uniongyrchol ym mhob un o Ardaloedd Basn Afon ar gyfer pob cemegyn y mae data ar gael ar ei gyfer, e.e. terfynau meintïoli
Cofrestr Ardaloedd dan Warchodaeth	Cofrestr gyfredol o Ardaloedd dan Warchodaeth yn yr ardal basn afon
Dogfennau Ategol	
Datganiad o Fanylion	Cwrdd â gofynion statudol y Rheoliadau Asesiad Amgylchedd Strategol
Asesiad Rheoliadau Cynefinoedd	Cwrdd â gofynion statudol y Rheoliadau Cynefinoedd

Y Cynllun Rheoli Basn Afon

'Cynllun Rheoli Basn Afon Gorllewin Cymru 2015 – 2021, Crynodeb' (y ddogfen hon)

Mae'r grynoded yma'n disgrifio cyflwr presennol yr RBD a'r hyn yr ydym wedi ei gyflawni ers 2009, y Rhaglen o Fesurau ar gyfer gwella'r amgylchedd dŵr erbyn 2021, amcanion ardaloedd dyfrol a chipolwg ymlaen at yr adolygiad arfaethedig yn 2021.

'Atodiad Trosolwg o Gynllunio Rheoli Basn Afon' (Atodiad)

Mae'r **Atodiad** yn darparu'r manylion technegol ar gyfer Cymru sydd y tu ôl i'r broses o lunio penderfyniadau wnaeth ffurfio'r RBMP. Mae'n cyfeirio at nifer o ddogfennau ategol am fwy o arweiniad a gwybodaeth dechnegol.

'Arsylwi Dyfroedd Cymru' – data, mapiau a chrynodebau dalgylch

Ceir dogfen **crynodeb dalgylch** ar gyfer pob un o'r naw dalgylch RBD yn RBD Gorllewin Cymru ac mae'r rhain yn darparu mwy o fanylion lleol sy'n adlewyrchu'r camau gweithredu y gellir eu cymryd yn ogystal â chyfleoedd ar gyfer partneriaethau, yn arbennig ar gyfer y sectorau gwirfoddol. Bwriedir i'r crynodebau hyn fod yn ganllaw ymarferol i gynorthwyo gyda throsglwyddo partneriaethau a chamau gweithredu sydd wedi eu targedu'n lleol. Mae'r dogfennau wedi eu llunio'n sgil deilliannau gweithdai dalgylch a'r adborth cadarnhaol a dderbyniwyd yn dilyn ymgynghori ar y cynlluniau drafft rhwng 2014 a 2015.

Mae'n well cyflwyno llawer o'r wybodaeth y cyfeirir ato yn y ddogfen hon ar ffurf map neu daenlen. Cewch wybodaeth am gyflwr presennol yr amgylchedd dŵr, ynghyd â mesurau ac amcanion ar gyfer ei wella, ar **Arsylwi Dyfroedd Cymru**. Mae hwn yn we-offeryn gofodol rhyngweithiol sy'n darparu gwybodaeth a data ategol i gynorthwyo partneriaid.

Mae'n galluogi'r defnyddiwr i ddedol eu maes diddordeb penodol a gweld y wybodaeth sydd ar gael am y maes neu'r ardal benodol honno.

'Adroddiad ar Gynnydd Cynllunio Basn Afon ar gyfer Cymru, 2009 – 2015' (Adroddiad ar Gynnydd)

Mae'r **Adroddiad ar Gynnydd** yn amlinellu gwybodaeth fanwl am gyflwr presennol yr amgylchedd dŵr, yn cynnwys dadansoddiad o welliannau a dirywiad ers cyhoeddi cynllun 2009. Mae'n cynnwys adolygiad o'r deilliannau ers 2009 a chipolwg ar y gwersi a ddysgwyd, fydd yn ein helpu i wella trosglwyddiad dros y chwe blynedd nesaf. Ceir crynodeb o hyn yn Adran 2.0 o'r grynodedb hon.

'Rhestr o Allyriadau, Gollyngiadau a Cholledion Sylweddau, a Gwybodaeth am Ddadansoddiad Cemegol' (Rhestr o Allyriadau)

Mae'r Gyfarwyddeb Safonau Ansawdd Amgylcheddol (2008/105/EC) (fel y'i diwygiwyd gan Gyfarwyddeb 2013/39/EU) yn 'ferch-gyfarwyddeb' i'r WFD sydd, yn ddiweddarach, wedi pennu'r gofynion asesu, adrodd, ac amcanion sydd eu hangen ar gyfer Statws Cemegol. Mae'r rhestr o allyriadau, gollyngiadau a cholledion o sylweddau â blaenoriaeth a llygryddion yn ofynnol o dan y Gyfarwyddeb Safonau Ansawdd Amgylcheddol. Mae'n cynnwys gollyngiadau gwasgaredig ac uniongyrchol ym mhob RBD ar gyfer cemegion y mae data ar gael ar eu cyfer. Defnyddir y rhestr i wirio bod allyriadau, gollyngiadau a cholledion yn dangos cynnydd tuag at gyflawni amcanion lleihau neu ddiweddu ar gyfer cemegion a restrir o dan y Gyfarwyddeb. Mae'r wybodaeth am ddadansoddiad cemegol yn ofynnol gan y Gyfarwyddeb Sylweddau â Blaenoriaeth er mwyn cyflwyno terfynau meintioli'r dulliau dadansoddi a ddefnyddiwyd, a gwybodaeth am berfformiad y dulliau hynny yng nghyd-destun y criteria lleiafswm perfformiad.

Cofrestr Ardaloedd dan Warchodaeth

Mae'r gofrestr o Ardaloedd dan Warchodaeth sy'n gorwedd yn yr ardaloedd basn afon wedi ei adolygu a'i ddiwygio. Mae'n darparu gwybodaeth ar bob ardal warchodedig, yn cynnwys: dyfroedd ymdrochi (hamdden), dyfroedd pysgod cregyn, ardaloedd dŵr yfed gwarchodedig, Natura 2000, ardaloedd sensitif i faetholion a Pharthau Perygl Nitradau.

Dogfennau ategol

Adroddiad Asesiad Amgylcheddol Strategol (SEA)

Mae Rheoliadau Asesiad Amgylcheddol Cynlluniau a Rhaglenni 2004 (a adnabyddir fel y Rheoliadau Asesiad Amgylcheddol Strategol) yn mynnu y cyhoeddir Datganiad o Fanylion, cyn gynted ag sy'n rhesymol ymarferol, wedi cyhoeddi'r cynllun. Mae'r ddogfen hon yn amlinellu sut y mae'r cynllun yn ystyried yr amgylchedd ehangach, pam yr ydym yn mabwysiadu'r cynllun, fel y'i cynigiwyd, yng ngoleuni dewisiadau amgen rhesymol eraill a hefyd sut yr ydym yn bwriadu monitro effeithiau sylweddol posibl y cynllun pan gaiff ei roi ar waith.

Asesiad Rheoliadau Cynefinoedd (HRA)

Mae Asesiad Rheoliadau Cynefinoedd wedi ei gyflawni eisoes o fersiwn diwygiedig, terfynol yr RBMP, i ystyried os yw'r cynllun yn debyg o gael effaith sylweddol ar unrhyw safleoedd Natura 2000. Daeth yr adolygiad i'r casgliad na chaiff y cynllun unrhyw effaith andwyol sylweddol ar safleoedd Ewropeaidd, nac ar drosglwyddo amcanion statudol i wella'r safleoedd hyn. Cyhoeddwyd hwn ochr-yn-ochr â'r RBMP.

1.3 Cwmpas gyda chynlluniau a rhaglenni eraill

Mae'r RBMP hwn yn cyfannu ystod eang o gynlluniau a strategaethau ar draws Cyfoeth Naturiol Cymru a Llywodraeth Cymru er mwyn helpu i sicrhau rheoli'r amgylchedd dŵr mewn modd cynaliadwy, yn ogystal â chyflawni amcanion ehangach Cyfarwyddbau'r UE, fel y Gyfarwydddeb Cynefinoedd a'r Gyfarwydddeb Dyfroedd Ymdrochi ddiwygiedig. Cyfeirir at rai o'r rhain yn y cynllun hwn a cheir crynodeb o rai ohonynt yn Nhabl 1.

Tabl 1. Cynlluniau a strategaethau eraill sy'n berthnasol i reoli dŵr

Mater	Teitl y Cynllun / Strategaeth	Corff Arweiniol
Llifogydd ac erydu arfordirol	Cynlluniau Rheoli Perygl Llifogydd	Cyfoeth Naturiol Cymru
	Strategaeth Genedlaethol Rheoli Perygl Llifogydd ac Erydu Arfordirol	Llywodraeth Cymru
	Cynlluniau Rheoli Traethlin	Grwpiau Arfordirol, sy'n cael eu harwain gan awdurdodau lleol
	Cynlluniau Rheoli Llifogydd Dalgylch	Cyfoeth Naturiol Cymru
	Strategaethau Lleol ar gyfer Rheoli Perygl Llifogydd	Awdurdodau Lleol
	Rhaglen Creu Cynefin Cymru	Cyfoeth Naturiol Cymru
Ymaddasu i newid hinsawdd	Strategaeth Cymru ar y Newid yn yr Hinsawdd (2010)	Llywodraeth Cymru
	Strategaeth Ymaddasu a Chynllun Ymaddasu Hinsawdd Genedlaethol y DU	Pwyllgor y Llywodraeth ar Newid yn yr Hinsawdd, Cyrff Cyhoeddus a chwmnïau gwasanaethau cyhoeddus
Polisi dŵr	Strategaeth Ddŵr i Gymru a'r Cynllun Gweithredu cysylltiedig	Llywodraeth Cymru
Y cyflenwad dŵr	Cynlluniau Rheoli Adnoddau Dŵr	Y Cwmnïau Dŵr
	Cynlluniau Sychder	Y Cwmnïau Dŵr
Bioamrywiaeth	Cynllun Adfer Natur (yn cael ei ddatblygu)	Llywodraeth Cymru

	Cynlluniau rheoli craidd ar gyfer Ardaloedd Cadwraeth Arbennig/Ardaloedd Gwarchodaeth Arbennig	Cyfoeth Naturiol Cymru
	Cynlluniau Thematig LIFE a Natura 2000 Natura 2000 Cynlluniau Gwella â Blaenoriaeth (PIPs)	Cyfoeth Naturiol Cymru
	Cynllun Gweithredu Bioamrywiaeth Lleol	Awdurdodau Lleol / Partneriaeth Lleol
Rhywogaethau estron goresgynnol (INNS)	Strategaeth fframwaith INNS ar gyfer Prydain Fawr	Bwrdd rhaglen rhywogaethau estron goresgynnol Prydain Fawr
Amaethyddiaeth	Cynllun Datblygu Gwledig	Llywodraeth Cymru
Coedwigaeth	Cynlluniau Dylunio Coedwigoedd	Cyfoeth Naturiol Cymru
Hamdden	Cynlluniau Gwella Hawliau Tramwy	Awdurdodau Lleol
Parciau Cenedlaethol ac Ardaloedd o Harddwch Naturiol Eithriadol (AHNE)	Cynlluniau Rheoli'r Parciau Cenedlaethol	Awdurdod y Parc Cenedlaethol
	Cynlluniau Rheoli AHNE	Awdurdodau Lleol
Ansawdd aer	Cynlluniau gweithredu Ansawdd Aer	Awdurdodau Lleol
Morol	Cynllun Morol Cenedlaethol Cymru (arfaethedig)	Llywodraeth Cymru
	Blaenoriaethau Dyfroedd Ymdrochi	Cyfoeth Naturiol Cymru
	Rhaglen o Fesurau Cyfarwydddeb Fframwaith y Strategaeth Forol	Llywodraeth Cymru
Cemegion	Cynllun Gweithredu Cenedlaethol y DU ar gyfer Defnydd Cynaliadwy o	DEFRA, Llywodraeth Cymru, Llywodraeth Yr Alban, DARDNI, HSE

	Blaladdwyr (Cynhyrchion Amddiffyn Planhigion) 2013	
	Cynllun Cyflawni Confensiwn Stockholm ar Lygryddion Organig Parhaus 2013	DEFRA, Llywodraeth Cymru, Llywodraeth Yr Alban, DOENI

Rydym yn gweithio i gysoni cynllunio'n well ar draws meysydd eraill i alluogi buddiannau ehangach i bobl a bywyd gwylt. Mae'r rhain yn cynnwys adnoddau dŵr ac ansawdd dŵr, amaethyddiaeth a rheoli tir gwledig, coedwigaeth, bioamrywiaeth, treftadaeth naturiol a hamdden.

1.4 Cyfrifoldeb am gyflawni'r cynllun hwn

Cyfoeth Naturiol Cymru sy'n gyfrifol am gynhyrchu'r RBMP. Fodd bynnag, mae llawer o sefydliadau ac unigolion sy'n gyfrifol am reoli'r RBD. Caiff y rhain, yn aml, eu grwpio'n ôl sector. Mae Tabl 2 isod yn crynhoi'r sectorau, ynghyd â'r rôl y byddant yn ei chwarae. Mae'r rhain yn cynnwys rheolyddion, darparwyr, arbenigwyr a sefydliadau sy'n cynrychioli'r cyhoedd, yn enwedig y sectorau gwirfoddol trwy'r Cyrff Anllywodraethol. Dylai pob sector ystyried budd y cyhoedd trwy eu rôl.

Tabl 2. Grwpiau sector a'u rolau

Sector	Enghreifftiau o aelodau	Rôl: Rheolyddol	Rôl: 1. Darparwr (yn cynnwys gweithredwr a phrosiectau). 2. Gwybodaeth, arbenigedd a dylanwad
Y Llywodraeth a'i asiantaethau (yn cynnwys Cyfoeth Naturiol Cymru)	Yn cynnwys Llywodraeth y DU a Llywodraeth Cymru a chyrrff datganoledig y llywodraeth	✓	✓
Llywodraeth leol	Yn cynnwys Cynghorau ac Awdurdodau Parciau Cenedlaethol	✓	✓
Mwyngloddio a Chwarela	Cloddio am lo, mwyngloddio a chwarela	✓	✓
Mordwyo	Yn cynnwys dyfrffyrdd mewndirol	✓	✓

Sector	Enghreifftiau o aelodau	Rôl: Rheolyddol	Rôl: 1. Darparwr (yn cynnwys gweithredwr a phrosiectau). 2. Gwybodaeth, arbenigedd a dylanwad
	(Glandŵr Cymru), awdurdodau porthladdoedd a harbyrau		
Y Diwydiant Dŵr	Cyflenwad dŵr, trin dŵr a charthffosiaeth	✓	✓
Amaethyddiaeth a rheoli tir gwledig	Yn cynnwys tir âr, ffermio da byw dwys, coedwigaeth a garddwriaeth.		✓
Diwydiant, Gweithgynhyrchu a Busnesau eraill	Yn cynnwys cemegion, adeiladu, bwyd a diod, papur, tecstilau a metelau, mae hefyd yn cynnwys pysgodfeydd masnachol (dŵr croyw a morol)		✓
Cyrff Anllywodraethol (NGOs)	Yn cynnwys ymddiriedolaethau bywyd gwyllt lleol, ymddiriedolaethau afonydd a phartneriaethau arfordirol		✓
Hamdden	Yn cynnwys cerddwyr, canwyr, pysgodfeydd (dŵr croyw a morol) a grwpiau amwynderau		✓

Nid yw cydlynu rheoli'r amgylchedd dŵr ar raddfa RBD yn gweithio bob amser. Yng Nghymru, rydym wedi ymrwmo i reoli adnoddau naturiol yn seiliedig ar ardal a'r agwedd ecosystemau. Mae ein hamcanion yn cynnwys:

- Ceisio sicrhau rheoli adnoddau naturiol mewn modd cynaliadwy.
- Sicrhau canlyniadau cadarnhaol a chynaliadwy ar gyfer yr amgylchedd dŵr trwy hyrwyddo gwell dealltwriaeth o'r amgylchedd a'i gydgyssylltiadau ar lefel leol.
- Annog cydweithredu lleol a phrosesau llunio penderfyniadau sy'n fwy tryloyw wrth gynllunio a throsglwyddo gweithgareddau i wella'r amgylchedd dŵr.
- Sicrhau bod gwelliannau i'r amgylchedd dŵr yn cael eu gweithredu mewn ffyrdd sy'n mwyafu buddiannau economaidd, cymdeithasol ac amgylcheddol eraill.

Bydd yr arddull yma'n helpu i ddatblygu RBMPs sy'n canolbwyntio mwy ar wybodaeth leol trwy ddarparu llwyfan ar gyfer ymgysylltu, trafod a phenderfyniadau sydd â buddiannau llawer ehangach.

Mae Cyfoeth Naturiol Cymru'n chwarae rhan ganolog yng ngweithrediad effeithlon yr agwedd ecosystem, trwy gefnogi gweithgareddau sydd wedi eu seilio ar ddalgylch gyda thystiolaeth, arbenigedd, cyngor ac arweiniad.

Yn ogystal, caiff RBD Gorllewin Cymru ei oruchwylio gan banel cyswllt sy'n cynrychioli'r sectorau hynny a nodir yn Nhabl 2. Mae'r panel hwn wedi bod yn ei le ers datblygu'r cynllun cyntaf yn 2009.

1.5 Y dull rheoli adnoddau naturiol

Mae rheoli adnoddau naturiol yn elfen allweddol o raglen ddeddfwriaethol Llywodraeth Cymru. Mae *Rhaglen Lywodraethu 2011* Llywodraeth Cymru'n pwysleisio pwysigrwydd rheoli ein hadnoddau naturiol, ar y tir a'r môr, mewn modd mwy integredig. Mae hyn yn unol â'i ymrwymiad i ddatblygiad cynaliadwy fel egwyddor sefydliadol ganolog, fel sydd bellach wedi ei gorffori yn y gyfraith trwy Ddeddf Llesiant Cenedlaethau'r Dyfodol (Cymru) 2015. Mae Bil yr Amgylchedd (Cymru), sy'n cael ei ystyried gan y Cynulliad Cenedlaethol ar hyn o bryd, ynghyd â Deddf Cynllunio (Cymru) a Chynllun Morol Cenedlaethol Cymru, yn amlinellu fframwaith statudol newydd ar gyfer rheoli adnoddau naturiol mewn modd cynaliadwy.

Mae'r fframwaith newydd hwn ar gyfer rheoli adnoddau naturiol yn adeiladu ar agwedd ecosystem Confensiwn y Cenhedloedd Unedig ar Amrywiaeth Fiolegol (*UN Convention on Biological Diversity*), a ddiffiniwyd fel 'strategaeth integredig ar gyfer rheoli adnoddau naturiol'. Bydd Bil yr Amgylchedd (Cymru) yn deddfu ar gyfer proses reoli fwy cydlynol sy'n canolbwyntio ar drosglwyddo Cymru sy'n iachach a mwy cydnerth, trwy drosglwyddo buddiannau economaidd, cymdeithasol, diwylliannol ac amgylcheddol.

Mae Llywodraeth Cymru a Chyfoeth Naturiol Cymru wedi ymrwymo i weithio tuag at reoli adnoddau naturiol mewn modd cynaliadwy, trwy wreiddio egwyddorion rheolaeth gynaliadwy (fel yr amlinellir isod) yn ein gwaith i gyd. Mae'r arddull yma'n golygu rheoli'r amgylchedd fel bod ei wahanol elfennau'n cael eu hystyried gyda'i gilydd, ac yn arbennig, wytnwch ecosystemau a'r buddiannau y maent yn eu cynnig. Yn bwysicaf oll, mae'n pwysleisio bod pobl hefyd yn rhan o ecosystemau ac, o'r herwydd, y dylent fod yn rhan o'r broses llunio penderfyniadau. Mae hyn yn cyd-fynd â'r cyngor a gafwyd mewn ymgynghoriadau WFD blaenorol, y dylem fabwysiadu agwedd seiliedig ar ddalgylch sy'n darparu dealltwriaeth gwbl glir o'r problemau a geir yn y dalgylch ac sy'n cynnwys cymunedau lleol yn y broses llunio penderfyniadau. Rydym yn anelu i wella'r amgylchedd, yn ei gyfanrwydd, trwy'r RBMP a thrwy fwy o weithredu ar y cyd. Ceir llawer o esiamplau da o weithio partneriaeth eisoes, ac mae angen inni adeiladu ar y rhain.

Bydd hyn yn cychwyn trwy ddynodi'r peryglon strategol allweddol, blaenoriaethau a chyfleoedd ar gyfer rheoli adnoddau naturiol mewn modd cynaliadwy, ac yna gweithio trwy'r problemau a'r cyfleoedd hynny ar lefel sy'n fwy lleol. Trwy adnabod yr ystod o wahanol offerynnau y gellir eu defnyddio i ddiogelu a throsglwyddo buddiannau amgylcheddol (y mae'r RBMP yn un ohonynt), byddwn yn sicrhau ein bod yn mynd i'r afael â'r heriau hyn mewn modd mwy integredig - gan adlewyrchu anghenion y lleoliad hwnnw'n

well. Mae'r dull hwn yn cael ei dreialu mewn tair ardal yng Nghymru, sef ar afonydd Dyfi, Tawe a Rhondda. Ceir mwy o wybodaeth am y prosiectau hyn ar ein gwefan.

Mae'r fframwaith polisi rheoli adnoddau naturiol yn dal i gael ei datblygu yng Nghymru, ond mae'r RBMP yn adlewyrchu egwyddorion sylfaenol yr arddull newydd yn y ffyrdd canlynol:

Rheoli mewn modd ymaddasol, trwy gynllunio, monitro ac adolygu camau gweithredu

Mae'r broses rheoli basn afon yn hyrwyddo rheolaeth ymaddasol. Caiff cyflwr ardaloedd dyfrol a'r cynnydd a wneir tuag at sicrhau statws da neu well, eu monitro'n rheolaidd. Caiff yr RBMPs eu hadolygu a'u diweddarau bob 6 blynedd. Caiff unrhyw gamau gweithredu a mesurau eu hadolygu hefyd fel rhan o'r broses gynllunio hon.

Ystyried y raddfa ofodol briodol ar gyfer gweithredu

Mae'r prosesau naturiol yr ydym yn gweithio â hwy, a'r prosesau rheoli yr ydym yn gobeithio dylanwadu arnynt, yn dueddol o weithio ar wahanol raddfeydd. Dylai prosesau rheoli adnoddau naturiol seiliedig ar ardal adlewyrchu hyn ac anelu i reoli gwasanaethau ecosystem ar y raddfa fwyaf priodol, wrth ystyried hefyd y mecanweithiau rheoli gorau ar gyfer gwneud hynny. Mae'r WFD yn mynnu ein bod yn cynhyrchu ac adolygu cynlluniau rheoli ar raddfa Ardal Basn Afon (RBD). Ond bydd yn haws deall, a bydd yn well inni fynd i'r afael â llawer o'r problemau sy'n wynebu'r amgylchedd dŵr ar raddfa dalgyllch. Bydd hyn o gymorth wrth ddelio â phroblemau lleol, fel llygredd o ffynonellau gwasgaredig, sy'n broblem sylweddol ar draws Cymru.

Hybu a bod yn rhan o gydweithio a chydweithredu

Cyfoeth Naturiol Cymru yw'r awdurdod cymwys ar gyfer y WFD, ond dim ond saith y cant o arwynebedd tir Cymru y mae'n ei reoli. Mae'n hanfodol inni gynnwys rhanddeiliaid, yn cynnwys awdurdodau lleol, cymunedau, datblygwyr a diwydiannau, trwy gydol y broses gyfan o lunio a gweithredu'r RBMP.

Cymryd yr holl dystiolaeth berthnasol i ystyriaeth a chasglu tystiolaeth am unrhyw elfennau ansicr

Er mwyn hysbysu datblygiad yr arddull seiliedig ar ardal, bydd angen inni ddefnyddio'r wybodaeth orau sydd ar gael o ystod o ffynonellau, gan ehangu ar ein gwybodaeth ni yn ogystal â gwybodaeth ein rhanddeiliaid a chymunedau lleol. Byddwn yn mabwysiadu agwedd bragmataidd tuag at dystiolaeth ac yn glynu at yr egwyddor o 'gasglu unwaith a defnyddio ganwaith'.

Mae cynnwys yr RBMP hwn yn ganlyniad cronfa dystiolaeth sylweddol, a gasglwyd trwy ein rhaglenni monitro, ein hymchwiliadau ac asesiadau economaidd.

Ystyried buddiannau a gwerth cynhenid ecosystemau ac adnoddau naturiol

Mae ein hecosystemau'n darparu ystod eang o wasanaethau a buddiannau ar ein cyfer. Bydd angen inni ystyried y rhain i gyd pan fyddwn yn llunio penderfyniadau ynghylch sut yr ydym am eu defnyddio, er mwyn iddynt ddarparu buddiannau niferus yn y tymor hir. Mae hyn yn cynnwys ystyried eu gwerth cynhenid.

Trwy weithio gydag eraill mewn dalgyllchoedd, y nod fydd:

- Deall y problemau a geir yn y dalgyllch a sut y maent yn rhyngweithio â'i gilydd
- Deall y modd y mae systemau dŵr a systemau hydrolegol yn sicrhau buddiannau i bobl a busnes, ac yn cefnogi a chynnal yr amgylchedd ehangach

- Deall sut y mae'r problemau a nodwyd yn effeithio ar fuddiannau lleol cyfredol a defnydd dŵr i'r dyfodol
- Cynnwys pobl, cymunedau, mudiadau a busnesau lleol yn y broses llunio penderfyniadau trwy rannu tystiolaeth
- Dynodi pa broblemau i fynd i'r afael â hwy fel blaenoriaeth

Ystyried canlyniadau tymor byr, canolig a hir unrhyw gamau gweithredu

Er mwyn creu Cymru gynaliadwy, bydd angen inni ystyried y cyfleoedd a'r cyfyngiadau y bydd Cymru'n eu hwynebu yn y tymor hir. Ystyriwyd hyn fel rhan o'r Asesiad Amgylcheddol Strategol, ynghyd ag effeithiau ar yr amgylchedd ehangach ac effeithiau cronol/anuniongyrchol. Mae'r RBMPs yn ystyried amcanion tymor hir ar gyfer gwelliannau ac fe'u hadolygir bob chwe blynedd.

Ystyried gwytnwch ecosystemau

Mae ecosystem gydnherth yn un sy'n iach ac sy'n gweithredu mewn modd sy'n gallu mynd i'r afael â'r pwysau a'r gofynion a osodir arni, ac yn un sy'n gallu trosglwyddo buddiannau dros y tymor hir er mwyn ateb anghenion cymdeithasol, economaidd ac amgylcheddol cyfoes. Bydd angen i'r agwedd newydd gynllunio i drosglwyddo buddiannau tymor hir lluosog ar gyfer yr amgylchedd a hefyd, ar gyfer yr economi a chymdeithas - gan adlewyrchu nodau lles tymor hir ar gyfer Cymru. Bydd sicrhau bod camau gweithredu'n cyfrannu at wytnwch yr ecosystemau ategol a'u gweithrediad hwythau, yn allweddol i gynnaladwyedd tymor hir y gwasanaethau a'r buddiannau y gallant eu darparu.

Gall y camau gweithredu a gynigir yn yr RBMP hwn ystyried gwytnwch yr ecosystem a throsglwyddo buddiannau lluosog, er enghraifft gall gwella rheolaeth tir yn yr ucheldir sicrhau buddiannau sylweddol i wytnwch gwrthsefyll newid hinsawdd, dal carbon, storio llifogydd a gwella ansawdd dŵr i lawr yr afon.

Ceir gwybodaeth bellach ar fuddiannau, a chyfyngiadau posibl, mesurau ar ecosystemau, ac ystyriaeth o'r gwaelodlin ar gyfer pob ecosystem a'r effeithiau posibl gydag a heb y mesurau, yn yr Asesiad Amgylcheddol Strategol.

1.6 Monitro ac adrodd ar gynnydd dros y chwe blynedd nesaf

Monitro effeithlonrwydd y cynllun hwn wrth gyflawni'r amcanion i warchod yr amgylchedd dŵr, er mwyn anelu i sicrhau statws da. Mae hyn yn cynnwys gofynion adrodd y WFD, adroddiadau Cyfoeth Naturiol Cymru a gweithio gyda'r Paneli Cyswllt i dracio ac adrodd ar gynnydd ar raddfa dalgylch ac RBD. Mae gan lawer o'n rhanddeiliaid eu rhaglenni eu hunain yn eu lle ac rydym yn anelu i gysoni'r rhain, ble fo modd, trwy waith y Paneli Cyswllt. Caiff hyn ei amlinellu ar y cyd mewn Rhaglen Gyflawni ar gyfer y cylch chwe blynedd fydd yn cyfarwyddo'r arddull a fabwysiedir; yn cynnwys pennu cerrig milltir ar gyfer adrodd ar gamau gweithredu a deilliannau, gwerthuso ac adolygu. Bydd angen i'r gwaith yma gynnwys y camau i'w cymryd ble nad yw, neu ble nad oes modd, i gamau gweithredu neu ddeilliannau gael eu cyflawni, gan ein galluogi i wneud newidiadau ar draws y rhaglen. Mewn rhai achosion bydd angen i newidiadau i'r rhaglen gael eu cytuno ar draws y sectorau i sicrhau y caiff amcanion cyffredinol y cynllun hwn eu cyflawni. Bydd trosglwyddiad ac effeithlonrwydd y Rhaglen o Fesurau (Adran 3.0) a chyflawni'r deilliannau amgylcheddol (Adran 4.0) yn ddangosyddion allweddol ar gyfer adrodd am gynnydd.

2. Statws presennol ac adolygiad cynnydd

Mae'r adran hon yn amlinellu statws presennol ac adolygiad cynnydd yn yr Ardal Basn Afon (RBD). Mae hyn yn cynnwys;

- y gwaelodlin newydd a ddefnyddir ar gyfer adrodd ar gynnydd i'r dyfodol, hyd at 2021. Mae hyn yn seiliedig ar y safonau, y newidiadau methodolegol a'r rhwydwaith ardaloedd dyfrol a gyflwynir ar gyfer ail gylch Cynllunio Rheoli Basn Afon, yn cynnwys rhai safonau diwygiedig, a maint/hyd rhai ardaloedd dyfrol.
- trosolwg o'r cynnydd a wnaethpwyd ers 2009, yn seiliedig ar yr un rhwydwaith o ardaloedd dyfrol, y safonau a'r offerynnau dosbarthu a bennwyd yn y cylch cyntaf. Mae'r **Adroddiad ar Gynnydd** yn cyflwyno manylion pellach ar y cynnydd a wnaethpwyd yn Ardal Basn Afon Gorllewin Cymru'n ystod y cylch cyntaf.

Am wybodaeth bellach ar y newidiadau rhwng y fethodoleg yn y cylch cyntaf a'r ail gylch, gweler yr **Atodiad**.

2.1 Ardal Basn Afon Gorllewin Cymru

Dangosir Ardal Basn Afon (RBD) Gorllewin Cymru yn Ffigur 2, mae'n cwmpasu ardal sy'n 16,653 o gilomedrau sgwâr. Mae'n ymestyn ar draws hanner gorllewinol cyfan Cymru, o Fro Morgannwg yn y de i Sir Ddinbych yn y gogledd.

Mae'r prif ganolfannau poblog wedi eu cyfyngu i'r strïbed arfordirol ac i ardal fwyaf gorllewinol Cymoedd De Cymru. Mae'r prif ganolfannau trefol yn cynnwys Abertawe, Pen-y-bont ar Ogwr a Chastell-nedd yn y de, Aberystwyth ar yr arfordir yng nghanolbarth Cymru ac arfordir Gogledd Cymru, yn cynnwys Bae Colwyn, Y Rhyl, Llandudno a Bangor. Mae'r RBD yn wledig ar y cyfan, a defnyddir y tir yn bennaf ar gyfer amaethyddiaeth a choedwigaeth. Mae'r diwydiannau morol, olew a nwy yn parhau i fod yn weithgareddau economaidd pwysig, ynghyd â diwydiant trwm, fel y gweithfeydd dur ym Mhort Talbot a physgodfeydd masnachol, pysgodfeydd cregyn a thwristiaeth, o amgylch arfordir Cymru'n benodol.

Mae llynnoedd, afonydd, a dyfroedd aberol ac arfordirol yr ardal yn adnabyddus am eu pysgota. Mae saith deg y cant o arfordir yr Ardal wedi ei ddynodi (o dan Gyfarwydddebau'r Undeb Ewropeaidd a chyfraith y DU) oherwydd ei ansawdd amgylcheddol, ac mae'n cynnwys nifer o draethau ymdrochi o safon byd-eang a safleoedd cadwraeth o bwys rhyngwladol. Mae holl ddŵr daear yr RBD yma'n ffurfio rhan o Ardal Dŵr Yfed Warchoddedig (*Drinking Water Protected Area, DWPA*).

Ceir gwelyau cocos eang, gwerthfawr yn Nhraeth Lafan yn y gogledd ac yng Nghilfach Tywyn yn y de. Caiff cregyn gleision eu medi o welyau naturiol yn afonydd Conwy a Dyfi a'u ffermio yn Afon Menai ar rai o welyau cregyn gleision mwyaf cynhyrchiol Ewrop. Mae llawer o'r ucheldir wedi ei neilltuo ar gyfer ffermio da byw a choedwigaeth fasnachol. Mae buchesi llaeth yn fwy cyffredin ar lawr gwlad, yn enwedig yn Sir Benfro a Sir Gaerfyrddin. Mae hinsawdd fwynach De Sir Benfro'n caniatáu cynhyrchu cnydau â'r lefel sylweddol hefyd.

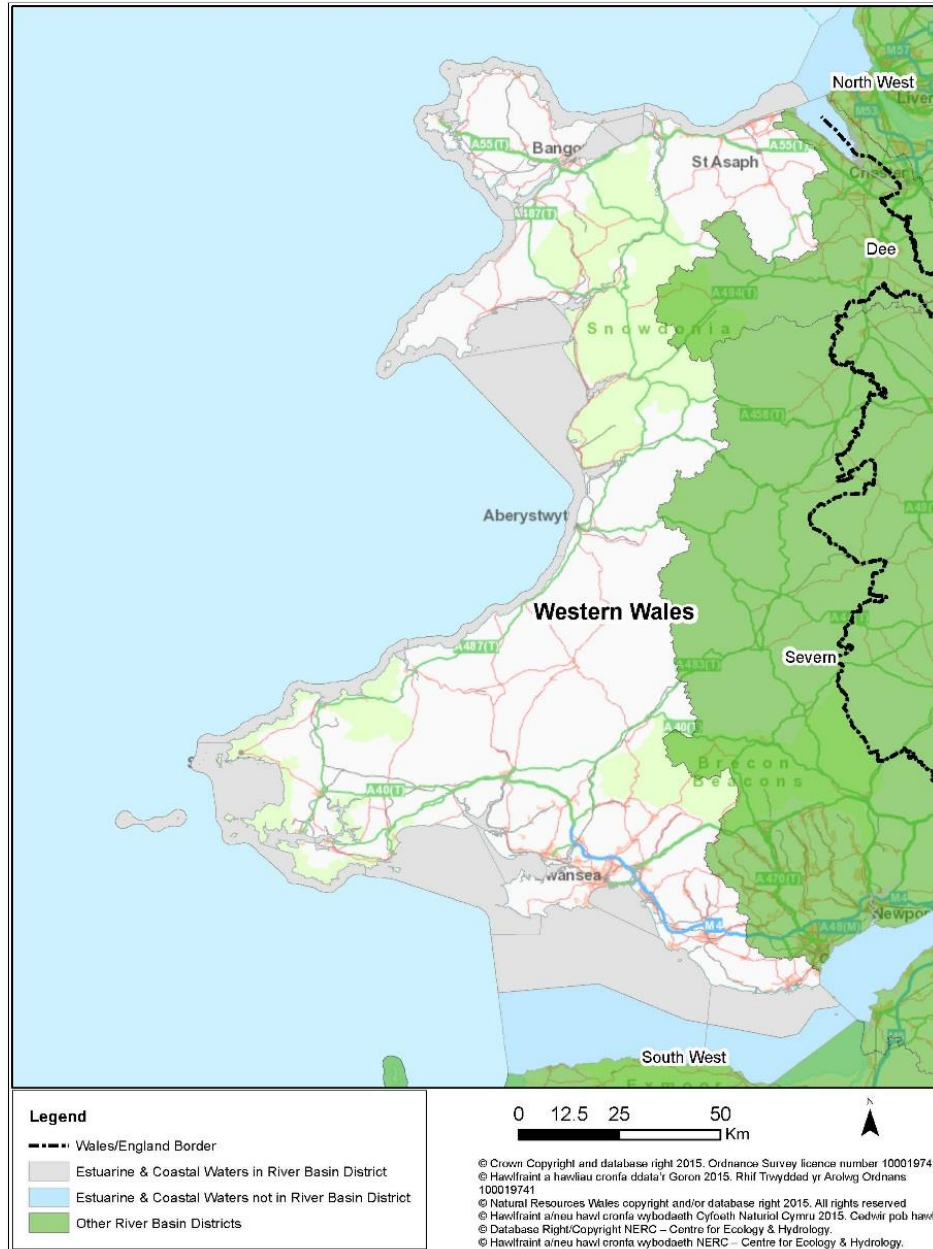
Mae'r arfordir trawiadol, y dyfroedd ymdrochi ac agosrwydd poblogaeth sylweddol o faint hefyd yn helpu i egluro pwysigrwydd y diwydiant twristiaeth arfordirol. Rhwng 2007 a 2014 gwariwyd tua £14.6 miliwn ar greu Llwybr Arfordir Cymru, sy'n ymestyn 870 milltir ar hyd arfordir Cymru. Mae twristiaeth yn cyfrannu'n sylweddol iawn at economi Cymru (Cynghrair Twristiaeth Cymru – Adroddiad Gwerth Diffiniol Twristiaeth Cymru, Mehefin 2012).

Mae'n haws deall a mynd i'r afael â llawer o'r problemau sy'n wynebu'r amgylchedd dŵr ar raddfa leol. Mae'r RBD hwn wedi ei rannu'n naw dalgylch rheoli sef;

- Clwyd
- Conwy
- Ynys Môn
- Llŷn ac Eryri
- Meirionnydd
- Teifi a Gogledd Ceredigion
- Cleddau ac Afonydd Arfordirol Sir Benfro
- Bae Caerfyrddin a Gŵyr
- Tawe i Dregatwg

Ceir mwy o wybodaeth am y dalgylchoedd hyn yn nogfennau ategol yr **adroddiadau Crynodebau Dalgylch** sydd ar gael trwy **Arsylwi Dyfroedd Cymru**, ynghyd â mapiau a data ategol ychwanegol.

Ffigur 2. Ardal Basn Afon Gorllewin Cymru



2.2 Statws presennol yr Ardal Basn Afon

Mae statws presennol yr Ardal Basn Afon (RBD) yn 2015 yn caniatáu inni adolygu'r cynnydd a wnaethpwyd yn ystod y chwe blynedd diwethaf ac amlinellu'r sylfaen ar gyfer y cylch nesaf yma o gynllunio basn afon. Caiff y statws presennol ei asesu ar y safonau, y methodolegau a'r rhwydwaith ardaloedd dyfrol a gyflwynir ar gyfer ail gylich Cynllunio Rheoli Basn Afon. Yn 2015, mae 225 o'r ardaloedd dyfrol sydd yn gyfwerth â 40% mewn statws da neu well. Mae gan 425 o'r ardaloedd dyfrol sydd yn gyfwerth â 74% nod o sicrhau statws da neu well, a hynny erbyn 2021. Fodd bynnag, mae cryn ansicrwydd y

gwelir cynnydd mor sylweddol wrth gyflawni statws da neu well erbyn 2021, fel yr amlinellir yn Adran 4.1. Yng Nghymru, rydym yn bwriadu gwella cydymffurfio â statws da trwy drosglwyddo mesurau'n lleol mewn modd integredig er mwyn cyflawni gwelliannau amgylcheddol mewn Ardaloedd Gwarchoddedig ac yn ardaloedd dyfrol y WFD. Bydd hyn yn cynnwys targedu 21 ardaloedd dyfrol i drosglwyddo gwelliant o 4% wrth gydymffurfio â'r WFD erbyn 2021.

Mae'r adran yma'n amlinellu'r gwaelodlin a ddefnyddir ar gyfer adrodd ar gynnydd i'r dyfodol tan 2021. Mae Tabl 3 yn dangos y nifer a'r mathau o ardaloedd dyfrol yn yr RBD ar gyfer 2015 - 2021. Mae hyn wedi newid ers yr RBMP cyntaf a dyma fydd y gwaelodlin newydd am y chwe blynedd nesaf. Caiff yr holl hydroedd o afonydd, nentydd a sianeli draenio yng Nghymru eu gwarchod gan ein deddfwriaeth ddomestig. Mae'r WFD yn mynnu ein bod yn adrodd ar statws ein hardaloedd dyfrol ac i wneud hynny (yn yr RBMP, er enghraifft) byddwn yn defnyddio llinell afon yn y dalgylch hwnnw. Ar gyfer yr RBMP cyntaf, deilliodd y llinell afon yma (y cyfeirir ati'n aml fel y 'linell las') o'r rhwydwaith afon graddfa 1:50,000. Diwygiwyd hyn gan ddefnyddio'r 'rhwydwaith afon manwl'. Y cyfan yw'r llinell afon yma yw rhwydwaith adrodd, a dyma'r llinell afon sy'n ymddangos ar fapiau yn yr RBMP diwygiedig. Arweiniodd yr adolygiad hwn o'r rhwydwaith at ddileu nifer o nentydd bychain (h.y. y cyrsiau dŵr hynny sy'n llai na 1 cilometr o hyd neu sydd â dalgylch o lai na 10 cilometr sgwâr). Roedd y maint lleiaf yma'n gydnaws gyda bwriad gwreiddiol y Gyfarwydddeb. Er na adroddir ar yr ardaloedd dyfrol bychain hyn, mae'r WFD yn cwmpasu'r holl gyrff ardaloedd dyfrol wyneb ac nid dim ond y rheini a gynrychiolir fel llinell las ar fapiau'r WFD. Ble fo hyd o ddŵr yn rhy fach i gael ei ystyried yn ffurfiol fel ardal ddyfrol, neu ei fod yn rhy fychan i ddangos i fyny ar fap o'r ardal ddyfrol, mae'n dal i gael ei warchod gan y gyfraith rhag llygredd, addasiadau a thyniadau dŵr ac mae dal modd iddo gael ei wella, ble fo asesiadau a chamau gweithredu lleol yn barnu ei fod yn flaenoriaeth. Yr ardaloedd dyfrol yw'r unedau adrodd, a'r rhain yw dangosyddion iechyd yr amgylchedd dŵr ehangach. Mae Cyfoeth Naturiol Cymru'n asesu cyflwr yr ardaloedd dyfrol hyn trwy fonitro, fydd yn cynhyrchu'r dosbarthiad. Ceir manylion technegol pellach ynghylch sut y cyflawnwyd hyn yn yr **Atodiad**.

Tabl 3. Nifer o ardaloedd dyfrol a'u mathau ar gyfer 2015- 2021

Nifer yr ardaloedd dyfrol	Naturiol	Artiffisial	Wedi'i addasu'n sylweddol	Cyfanswm
Afonydd, camlesi a throsglwyddiadau dŵr wyneb	379	2	47	428
Llyn	25	2	37	64
Arfordirol	18	-	5	23
Aberol	18	-	10	28
Dŵr daear	25	-	-	25
Cyfanswm	465	4	99	568

Mae'r mathau o ardaloedd dyfrol wedi eu rhannu ymhellach yn ddyfroedd wyneb (sy'n cynnwys afonydd, camlesi, trosglwyddiadau dŵr wyneb, llynnoedd, dyfroedd arfordirol ac aberol) a dŵr daear.

Ar draws Cymru ceir 904 o ardaloedd dyfrol dŵr wyneb, ac mae 543 o'r rhain o fewn yr

RBD. Mae 38 o ardaloedd dyfrol dŵr daear ar draws Cymru, ac mae 25 o'r rhain o fewn yr RBD. Mae hyn yn cynnwys ychwanegu ardaloedd dyfrol newydd sydd wedi'u newid yn sylweddol (*heavily modified water bodies, HMWB*) sydd wedi eu dynodi fel rhan o adolygiad y cylch cyntaf. Nodir statws presennol y mathau hyn o ardaloedd dyfrol yn Nhabl 4 a Thabl 5, ac mae hwn yn ffurfio'r gwaelodlin ar gyfer y chwe blynedd nesaf.

Tabl 4. Crynodeb o ddsbarthiad ecolegol a chemegol ar gyfer dyfroedd wyneb 2015. Sylwer – defnyddiwyd safonau cemegol *in biota* yr 2^{il} gylch mewn dosbarthiadau ble fo data ar gael.

Nifer o ardaloedd dyfrol	Statws neu botensial ecolegol					Statws cemegol	
	Gwael iawn	Gwael	Canolig	Da	Da iawn	Methu	Da
543	1	32	279	228	3	69	474

Tabl 4. Crynodeb o ddsbarthiadau cemegol a meintiol ar gyfer dŵr daear 2015

Nifer o ardaloedd dyfrol	Statws meintiol		Statws cemegol	
	Gwael	Da	Gwael	Da
25	0	25	12	13

Yn ogystal â'r ardaloedd dyfrol diffiniedig, ceir hefyd nifer o Ardaloedd Gwarchoddedig y mae angen iddynt gyflawni'r amcanion a'r gofynion sy'n berthnasol i'w dynodiad a'u defnydd penodol. Mae'r data monitro diweddaraf o gynefinoedd a rhywogaethau Natura 2000 sy'n ddibynnol ar ddŵr yn dangos bod 15% yn ffafriol yn Ardal Basn Afon Gorllewin Cymru.

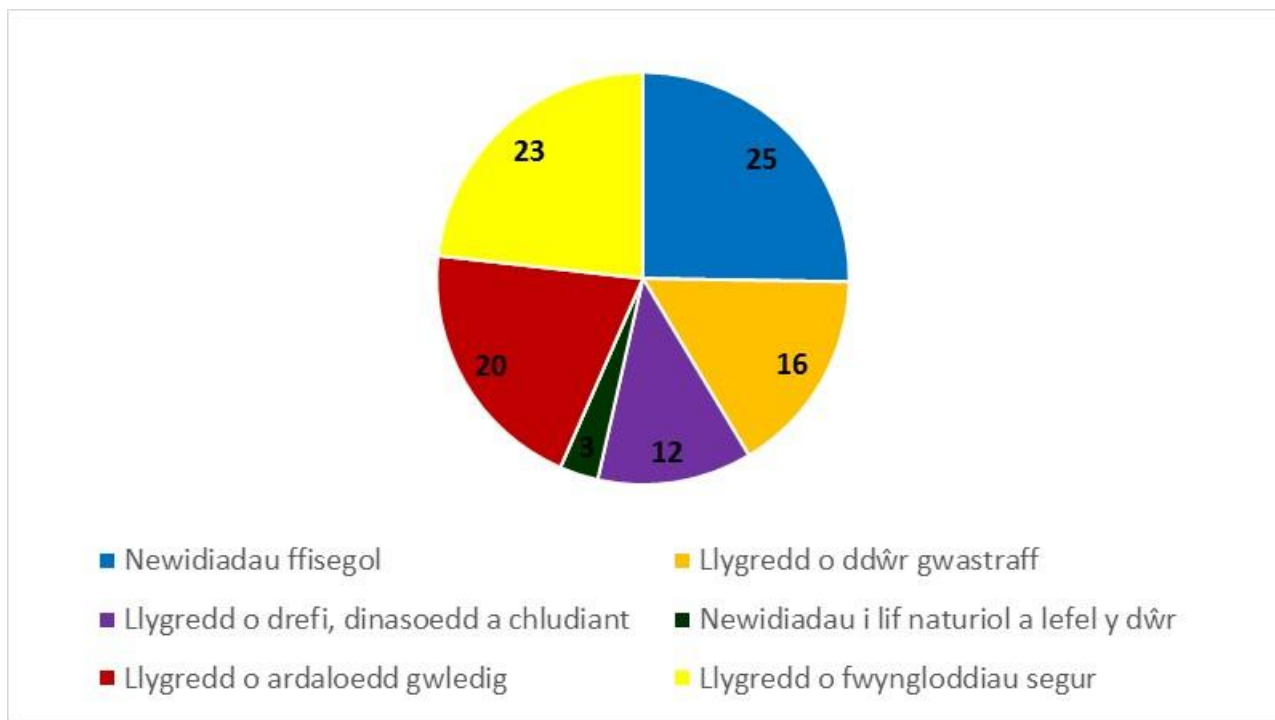
Mae'r UE hefyd yn mynnu bod Aelod-wladwriaethau'n creu rhestr o allyriadau, gollyngiadau a cholledion o sylweddau â blaenoriaeth ar gyfer pob RBD, ochr-yn-ochr â dadansoddiad nodweddion y WFD. Lluniwyd y rhestr gan ddefnyddio monitro amgylcheddol a data gollyngiadau elifion yn y tarddle. Bwriedir i'r rhestr weithredu fel astudiaeth gwaelodlin yn y lle cyntaf a cheir hyd i'r fethodoleg a'r canlyniadau yn y **Rhestr o Allyriadau**.

2.3 Crynodeb o broblemau rheoli dŵr o bwys

Mae'r materion llog pwysicaf y credwn sy'n bygwth y defnydd presennol o'r amgylchedd dŵr, a'r defnydd posibl ohono i'r dyfodol, wedi eu grwpio fel problemau rheoli dŵr o bwys (*significant water management issues, SWMI*) ac fe'u dangosir yn Ffigur 3. Mae'r rhain yn seiliedig ar y safonau, y methodolegau a'r rhwydwaith ardaloedd dyfrol a gyflwynwyd ar gyfer ail gylch Cynllunio Rheoli Basn Afon. Adolygwyd y rhain trwy ymgynghoriad cyhoeddus yn 2014, fel rhan o raglen barhaus cynllunio basn afon. Dyma'r prif faterion llog y bydd y Rhaglen o Fesurau arfaethedig, a amlinellir yn Adran 3, yn mynd i'r afael â hwy er mwyn sicrhau ein bod yn gwarchod a gwella'r amgylchedd dŵr ar draws yr RBD. Mae Adran 3 hefyd yn cynnwys manylion pellach ar y prif raglenni fydd yn allweddol er mwyn cyflawni'r amcanion a chrynodeb o gamau gweithredu lleol. Mewn rhai achosion,

bydd angen inni fynd i'r afael â rhai o'r SWMIs trwy weithio ar draws amrywiol sectorau a gyda sefydliadau eraill, er mwyn gallu cyflawni ein hamcanion, er enghraifft camau gweithredu a gymerwyd ble fo methiannau o ganlyniad i fewnlif bacteria a maetholion o lygredd gwledig gwasgaredig a chamau gweithredu ar gyfer trin carthion a dŵr gwastraff.

Ffigur 3. Rhesymau dros beidio â chael 'da' yn 2015 (cynhwysir % ar gyfer asideiddio yng nghategoriâu SWMI eraill)



Newidiadau ffisegol – sy'n effeithio ar 25% o ardaloedd dyfrol

Mae'r rhain yn newidiadau y mae cymdeithas wedi eu gwneud, ac y mae'n parhau i'w gwneud, i afonydd, llynnoedd, aberoedd a'r arfordir; a'r canlyniad yw bod maint a siâp cynefinoedd naturiol wedi eu haltro. Gall newidiadau ffisegol gynnwys sythu sianeli'n artiffisial i gynorthwyo mordwyo neu reoli perygl llifogydd, strwythurau a ddyluniwyd i leihau'r perygl o lifogydd, strwythurau rheoleiddio llif i greu cronfeydd dŵr, argaeau a choredau, neu weithgareddau rheoli tymor byr fel carthu neu dynnu llystyfiant.

Gall newidiadau ffisegol achosi newidiadau i lif naturiol a lefelau dŵr, a gallant arwain at weld cronni gormodol o waddod a cholli cynefin y mae bywyd gwyllt ei angen i oroesi. Mae llawer o'n trefi a'n dinasoedd wedi eu hadeiladu o amgylch yr amgylchedd dŵr ac mae angen inni ddod o hyd i atebion cynaliadwy er mwyn sicrhau nad yw'r materion hyn yn cael effaith negyddol ar yr amgylchedd dŵr, yr economi, iechyd a lles. Mae'n bosibl bod rhai newidiadau hanesyddol wedi bod yn eu lle ers nifer o flynyddoedd, ac efallai eu bod yn cyflawni nifer o ddibenion gan ddarparu buddiannau i gymdeithas. Ble fo'r newidiadau ffisegol hyn yn arwain at fethu cyflawni amcanion amgylcheddol, bydd angen mesurau lliniaru rhesymol ac ymarferol. Nod y mesurau lliniaru hyn fydd cyfoethogi ac adfer ansawdd yr amgylchedd fel y mae heddiw.

Wrth i'r boblogaeth dyfu ac wrth i effeithiau newid hinsawdd gynyddu, bydd y pwysau i newid ardaloedd dyfrol yn ffisegol yn y dyfodol yn debygol o gynyddu wrth inni amddiffyn

ein hunain a'n cartrefi rhag perygl cynyddol llifogydd a sychder. Yr agwedd tuag at newidiadau newydd yw sicrhau nad ydynt yn effeithio'n andwyol ar yr amgylchedd dŵr. Bydd angen cyflawni'r newidiadau hyn mewn modd amgylcheddol sensitif ac o fewn cyfyngiadau costau ac ymarferoldeb technegol a helpu i wella ein gwytnwch yn erbyn pwysau eraill, yn cynnwys newid hinsawdd, hamdden a physgota. Bydd naturioli ac adfer ein dyfroedd yn helpu i wella cynefinoedd a symudiad pysgod trwy'r dalgylchoedd; gallai hyn gynnwys defnyddio mesurau storio dŵr naturiol, fel creu gwlyptiroedd neu adlinio arfordirol. Gall mynd i'r afael â'r effeithiau hyn sicrhau buddiannau hefyd ar gyfer Ardaloedd Gwarchoddedig, yn arbennig safleoedd Natura 2000.

Llygredd o garthion a dŵr gwastraff – sy'n effeithio ar 16% o ardaloedd dyfrol

Gall carthion a dŵr gwastraff gynnwys lefelau uchel o faetholion (fel ffosfforws a nitradau), amonia, mhetalau a sylweddau niweidiol eraill, yn cynnwys firysau a bacteria. Gall y rhain gael effaith niweidiol ar gynefinoedd ac effaith sylweddol ar ein defnydd o ddŵr, yn enwedig defnydd hamdden o ddyfroedd ymdrochi a dyfroedd sy'n cynnal pysgod cregyn i'w bwyta. Mae'r holl ddŵr daear yn yr RBD yma'n ffurfio rhan o Ardal Dŵr Yfed Gwarchoddedig (*Drinking Water Protected Area, DWPA*). Gall gollyngiadau anrheoledig i garthffosydd daear a diferol isarwynebol achosi llygredd gwasgaredig ac yn y tarddle mewn adnoddau dŵr daear.

Bydd llygryddion yn mynd i mewn i'r amgylchedd dŵr trwy ollyngiadau o weithiau trin carthion, gorlifant carthion (unai wedi ei drin neu heb ei drin) a thanciau carthion a gweithiau trin dan berchnogaeth breifat. Yn ystod cyfnodau o dywydd gwlyb, bydd gorlifant stormydd hefyd yn cyfrannu at yr effaith. Gall hyn effeithio ar yr amgylchedd dŵr ac yn enwedig ar ddyfroedd ymdrochi a physgod cregyn. Mae newidiadau mewn patrymau tywydd a dosbarthiad poblogaeth, ynghyd â'r angen am dai newydd ac adeiladau eraill, i gyd yn cyfrannu at roi pwysau ar y seilwaith sydd yn ei le ar gyfer delio â'n carthion a'n dŵr gwastraff. Gyda rhwydweithiau sy'n heneiddio a datblygiadau pellach i'r dyfodol, gall hyn orlwytho'r seilwaith, cynyddu'r nifer o arllwysladau o orlifant ac effeithio ar ein hamgylchedd. O ganlyniad, un o elfennau allweddol y Rhaglen o Fesurau yw'r camau hynny a gymerir i fynd i'r afael â'r materion hyn. Mae cyfanswm rhaglen fuddsoddi Dŵr Cymru ar gyfer 2015-20 yn £1.5 biliwn, ac mae hyn yn cynnwys eu gwariant cynnal a chadw, y balans cyflenwad:galw a'u cyllid ar gyfer yr holl ofynion a restrir yn y Rhaglen Amgylcheddol Genedlaethol (*National Environment Programme, NEP*) (Cyfnod 4) a gyhoeddwyd yn 2013. Mae cyfanswm y costau cyfalaf ar gyfer cynlluniau gwella ansawdd dŵr Cyfnod 5 yr NEP yn £55.9m.

Caiff gwella trin elifion a rheoleiddio gollyngiadau anghyfreithiol o danciau carthion dan berchnogaeth breifat, effaith cadarnhaol sylweddol ar yr amgylchedd dŵr. Bydd hyn yn sicrhau y caiff ein cyflenwad dŵr yfed ei amddiffyn rhag effeithiau niweidiol llygredd, darparu dŵr glân ar gyfer cynhyrchu bwyd, a darparu cyfleoedd i'r cyhoedd barhau i fwynhau'r awyr agored trwy weithgareddau hamdden, yn cynnwys pysgota, sy'n arbennig o boblogaidd yn yr RBD yma. Ceir buddiannau i'n cynefinoedd hefyd a gellir amddiffyn nifer fawr o Ardaloedd Gwarchoddedig yn well, yn cynnwys dyfroedd ymdrochi, dyfroedd pysgod cregyn, safleoedd Natura 2000 ac ardaloedd sensitif o dan y Gyfarwyddeb Trin Dŵr Gwastraff Trefol. Mae hefyd yn cyfrannu at gyflawni amcanion yn yr amgylchedd aberol ac arfordirol, o dan Gyfarwyddeb Fframwaith y Strategaeth Forol. Bydd yn bwysig hefyd i ddelio â chamgysylltiadau carthffosiaeth ac i gynyddu ymwybyddiaeth y cyhoedd er mwyn atal camddefnydd o'r system garthffosiaeth ac osgoi gwaredu cemegion niweidiol,

brasterau, olewau a seimiau.

Llygredd o drefi, dinasoedd a chlodiant – sy'n effeithio ar 12% o ardaloedd dyfrol

Bydd cyfuniad o gamgysylltiadau o'n dŵr budr (o garthion a golchi) yn ein gweithleoedd (yn enwedig ystadau diwydiannol) a chartrefi, ynghyd â dŵr glaw a gesglir o arwynebau artiffisial, fel toeau adeiladau, ffyrdd a phalmentydd, yn cyfrannu at gymysgedd o lygredd dŵr yn ein trefi a'n dinasoedd. Gall hyn gynnwys llwch/graean mân, olew, glanedyddion, metal, halen ffyrdd, bacteria o faw anifeiliaid a gronynnau eraill gaiff eu casglu trwy systemau draenio dŵr wyneb neu'n uniongyrchol i mewn i nentydd a llynnoedd lleol o ddraeniau lleol. Gall hyn effeithio ar afonydd, llynnoedd, dŵr daear, aberoedd a dyfroedd arfordirol. Mewn rhai achosion, bydd llygryddion o dir halogedig hanesyddol a llygredd atmosfferig yn cyfrannu at y broblem mewn dŵr daear a dŵr wyneb.

Mae mynd i'r afael â'r mater yma'n gymhleth oherwydd natur a nifer y gollyngiadau bychain sydd, ar y cyd, yn cael effaith sylweddol yn lleol, er enghraifft dod o hyd i darddiad llygredd mewn ystâd ddiwydiannol fawr allai gynnwys nifer o wahanol fathau o fusnesau, o atgyweirio ceir i ddylunio graffeg ac argraffu, gyda phob busnes yn ymdrin â gwahanol ddeunyddiau a gyda gwahanol seilwaith. Mae Strategaeth Ddŵr Llywodraeth Cymru a Chynllun Llygredd Gwasgaredig Cyfoeth Naturiol Cymru yn cydnabod hyn ac mae'r ddau wedi eu cynnwys yn y Rhaglen o Fesurau i warchod a gwella ein dyfroedd. Mae gennym hefyd gyfle i leihau effeithiau datblygiadau hanesyddol, ac i'r dyfodol, trwy ddylunio a chynllunio trefol gwell.

Llygredd o ardaloedd gwledig – sy'n effeithio ar 20% o ardaloedd dyfrol

Gall rhai arferion rheoli tir, a ddefnyddir gan y sectorau amaethyddiaeth a choedwigaeth, ac effeithiau o ddefnyddiau gwledig eraill (er enghraifft ceffylau/stablau a chysiau golff) arwain at weld maetholion (fel ffosfforws a nitradau), bacteria, plaladdwyr, priddoedd a gwaddodion, yn effeithio ar yr amgylchedd dŵr. Gall maetholion achosi gordyfiant algae ac arwain at ewtroffeiddio yn ein dyfroedd wyneb. Gall dŵr daear a ddefnyddir ar gyfer dŵr yfed gael ei effeithio hefyd gan ddefnydd tymor hir o wrteithiau nitrad, ble y gall hyn arwain at grynodiadau nitradau sydd yn uwch na'r safon dŵr yfed. Gall dŵr daear sy'n cynnwys lefelau uchel o faetholion arwain at statws ecolegol gwael mewn gwlyptiroedd sy'n cael eu bwydo o ddŵr daear.

Gall colli pridd fel adnodd sylfaenol, trwy rai arferion rheoli tir, olygu y defnyddir hyd yn oed mwy o wrteithiau gan waethygu'r sefyllfa ymhellach. Gall arferion amaethyddol a choedwigaeth hefyd gyfrannu at waddodi ein dyfroedd wyneb a gallant gyfrannu at gywasgu pridd. Gall hyn, ynghyd â systemau draenio artiffisial gwledig, gynyddu dŵr ffo yn ystod cyfnodau o dywydd gwlyb gan arwain at gynnydd mewn llifogydd.

Bydd lleihau ac atal llygredd o ardaloedd gwledig o fudd i'r amgylchedd dŵr, ar gyfer pobl yn ogystal â bywyd gwylt. O safbwynt masnachol, gall tiffeddianwyr arbed arian trwy arferion rheoli tir da, sy'n arbed colli pridd a maetholion, gall y diwydiant dŵr sicrhau arbedion sylweddol os oes llai o angen i flaenoriaethu buddsoddi ar gyfer trin dŵr yfed am liw, plaladdwyr a halogiad gan nitradau. Gallai dulliau fel rheolau rhwymo cyffredinol gynorthwyo i ddelio gyda phroblemau llygredd amaethyddol gwasgaredig. Yn lleol, bydd

pobl yn elwa o gael dŵr o safon well yn ein hafonydd, llynnoedd, dŵr daear, aberoedd a dyfroedd arfordirol, yn enwedig mewn ardaloedd a ddynodwyd ar gyfer ymdrochi neu gasglu pysgod cregyn. Ceir buddiannau hefyd i'n cynefinoedd a nifer fawr o Ardaloedd Gwarchoddedig, yn cynnwys dyfroedd ymdrochi, dyfroedd pysgod cregyn, Ardaloedd Dŵr Yfed Gwarchoddedig, safleoedd Natura 2000 ac ardaloedd agored i niwed gan faetholion a ddynodwyd yn barthau perygl nitradau.

Mae angen inni hybu plannu coed, creu coedwigoedd newydd a mesurau rheoli coetiroedd sy'n gyson â'r ddogfen "Woodland for Water: Woodland measures for meeting Water Framework Directive objectives" 2011.

Rhywogaethau estron goresgynnol (INNS) - (nid oedd INNS yn rheswm dros beidio ag ennill statws 'da' yn 2015 mewn ardaloedd dyfrol yn RBD Gorllewin Cymru)

Mae presenoldeb rhywogaethau ac anifeiliaid estron goresgynnol yn ein dyfrffosydd yn bygwth bioamrywiaeth, yn cynyddu perygl llifogydd, yn effeithio ar gyflwr ein hamgylchedd dŵr ac yn cael effaith economaidd sylweddol, o ganlyniad i gostau rheoli mewnlifiadau ac atal lledaeniad pellach a chynnal a chadw amddiffynfeydd llifogydd. Mae cimwch afon America yn eang ei wasgariad ac mae'n effeithio ar anifeiliaid fel pysgod ac infertebratau. Gall rhywogaethau eraill, fel Cranc Blewog Shanghai (mitten crab, *Eriocheir sinensis*), ddinistrio gwelyau cyrs a chynefinoedd rhynglanwol a pheri i dorlannau chwalu wrth iddynt dyrchu i mewn iddynt. Mae hyn yn effeithio ar bob dosbarth o ardaloedd dyfrol, yn cynnwys aberoedd a dyfroedd arfordirol. Credir bod newid hinsawdd yn gyfrifol am yrru rhywogaethau penodol tua'r gogledd, fydd yn cynyddu eu hamlder a'u hamrywiaeth i'r dyfodol gan effeithio ar gyflwr ardaloedd dyfrol.

Gall rhywogaethau estron goresgynnol gael effaith economaidd sylweddol oherwydd unwaith eu bod wedi ymsefydlu, mae eu rheoli'n aml yn afresymol o gostus neu'n dechnegol anymarferol ac, yn y pen draw, yn aflwyddiannus. Mae cost rheoli rhywogaethau estron, er mwyn sicrhau nad yw amddiffynfeydd llifogydd, mordwyaeth a'r amgylchedd naturiol yn cael eu peryglu, yn cynyddu. Mae rhai planhigion, fel dail-ceiniog arnofiol (floating pennywort, *hydrocotyle ranunculoides*) a briallen y dŵr (creeping water primrose, *ludwigia peploides*), yn cynyddu'r perygl o lifogydd. Gall eraill, fel cimwch afon America, wneud torlannau afonydd yn llai sefydlog ac mae'r mwyafrif yn cael effaith negyddol ar ecoleg a gweithgareddau hamdden, fel pysgota a chwaraeon dŵr. Mae costau sylweddol hefyd i reoli a gwaredu rhywogaethau estron yn ddiogel, fel clymog Japan ar safleoedd datblygu a rheoli rhywogaethau fel cregyn gleision rhesog, all dagu pibau, derbynffeydd dŵr a strwythurau eraill.

Y mesur mwyaf effeithiol, a lleiaf costus, yw lleihau'r nifer o rywogaethau newydd a gyflwynir ac arafu lledaeniad y rheini sydd eisoes yn bresennol trwy sicrhau bioddiogelwch da (mesurau sy'n lleihau'r perygl o ledaenu clefydau a phlanhigion ac anifeiliaid estron goresgynnol) a hybu'r ymgyrchoedd 'Edrych, Golchi, Sychu' a 'Mynd at Wraidd y Mater'.

Gall Ardaloedd Gwarchoddedig Natura 2000 fod yn agored i niwed gan rai rhywogaethau estron goresgynnol. Efallai y bydd angen mesurau rheoli dwys, sy'n aml yn gostus, er mwyn eu rheoli'n weithredol neu eu dileu, mewn amgylchiadau penodol. Er enghraifft, ar safleoedd sydd wedi eu dynodi oherwydd eu cynefin arbennig, gall Jac y Neidiwr oruchafu a lleihau'r cynefin sydd ar gael ar gyfer rhywogaethau planhigion brodorol. Gall rheoli Jac y

Neidiwr trwy ei dargedu'n ddwys a'i dynnu â llaw neu ei dorri'n ôl dros nifer o flynyddoedd leihau pwysau'r rhywogaeth yma ac atal dirywiad pellach y cynefin. Mewn safleoedd morol Natura 2000 mae gan yr ewin mochyn (slipper limpet, *Crepidula fornicata*) y potensial i fygu nodweddion cynefinoedd gwarchoddedig, gan leihau eu bioamrywiaeth ac effeithio ar eu cyflwr. Bydd bioddiogelwch gofalus yn lleihau'r perygl o weld hyn yn digwydd, fodd bynnag gellir hefyd defnyddio mesurau rheoli fel carthu a thagu i gael gwared â'r rhywogaeth, os caiff ei ddarganfod.

Llygredd o fwyngloddiau – sy'n effeithio ar 23% o ardaloedd dyfrol

Gall dŵr daear sydd wedi ei halogi ollwng o fwyngloddiau segur, ac mae'n broblem fawr yng Nghymru. Yn aml, bydd y gollyngiadau yma o ddŵr mwyngloddiau wedi eu halogi â metelau toddedig fel haearn, plwm, copr, sinc a chadmiwm, fydd yn gollwng i afonydd cyfagos ac, wedi hynny, i ddyfroedd aberol ac arfordirol. Gall dŵr ffo o domennydd rwbel, sy'n gysylltiedig â'r gweithfeydd, ollwng i afonydd hefyd. Mae'r gollyngiadau llawn metal yma'n cael effaith niweidiol sylweddol ar lawer o'n hafonydd, ac ar y pysgod a'r ecosystemau y maent yn eu cynnal.

Mwyngloddiau metal segur sy'n gyfrifol am y mwyafrif o'r math yma o lygredd, er bod gollyngiadau o byllau glo segur hefyd yn achosi llygredd sylweddol mewn afonydd, ond mewn ardaloedd sy'n fwy lleol. Mae llawer o ardaloedd dyfrol dŵr daear a dŵr wyneb yn methu cyflawni statws da o ganlyniad i'r gollyngiadau o fwyngloddiau segur a gall rhai dyfroedd aberol ac arfordirol gael eu heffeithio hefyd mewn dalgylchoedd sydd â phroblemau etifeddiaeth sylweddol.

Bydd delio â llygredd o ddŵr mwyngloddiau'n gwella ansawdd dŵr yn sylweddol ac yn helpu bywyd gwylt, yn cynnwys pysgod, trychfilod a bywyd dyfrol arall. Bydd hefyd yn amddiffyn cyflenwadau dŵr yfed gwerthfawr. Ceir buddiannau ehangach i adfer dŵr mwyngloddiau, er enghraifft mae defnyddio gwelyau cyrs gwlyptiroedd yn cyfoethogi bioamrywiaeth yn sylweddol gan ddarparu cynefin cyfoethog ar gyfer adar. Mae'r rhain, yn aml, yn ddeniadol yn weledol a gellir eu defnyddio fel amwynderau cyhoeddus. Mae safleoedd mwyngloddiau segur yn rhan o dreftadaeth ddiwydiannol Cymru ac mae llawer ohonynt wedi eu dynodi'n Henebion Rhestredig neu'n Safleoedd o Ddiddordeb Gwyddonol Arbennig. Mae'n faes ymchwil academaidd cyffrous, yn arbennig yng Nghymru, ble y mae opsiynau adfer cost-effeithiol, cynaliadwy'n cael eu hymchwilio.

Ar hyn o bryd, mae'r Awdurdod Glo'n rhedeg 70 o gynlluniau triniaeth mewn pyllau glo segur, gan ddefnyddio cyllid gan Yr Adran Ynni a Newid Hinsawdd (DECC) ar draws Cymru, Lloegr a'r Alban. Mae 15 yng Nghymru, 12 yn Ardal Basn Afon Gorllewin Cymru a 3 yn ardal yr Hafren. Mae rhaid i'r cynlluniau hyn barhau i weithredu er mwyn atal dirywiad mewn afonydd a dŵr daear. Ers 1994, mae'r Awdurdod Glo wedi glanhau a gwarchod dros 240 cilometr o afonydd, diogelu'r cyflenwad dŵr yfed o ddŵr daear, a bob blwyddyn bydd yn atal dros 3,000 tonn o haearn, a llygryddion eraill, rhag achosi llygredd.

Asideiddio – cynhwysir % o ardaloedd dyfrol mewn categorïau SWMI eraill

Mae asideiddio afonydd a llynnoedd, o ganlyniad i waddodiad atmosfferig o gyfansoddion sylffwr a nitrogen, yn parhau i effeithio ar ardaloedd dyfrol yr ucheldir. Ffynhonnell y llygredd yma yw diwydiant a thrafnidiaeth, ac mae rheoliadau rhyngwladol ar allyriadau

asidig yn arwain at ostyngiadau sylweddol iawn. Fodd bynnag, mae ymateb dyfroedd sydd wedi eu hasideiddio wedi bod yn araf, ac, mewn rhai achosion, disgwylir i adferiad biolegol llwyr gymryd llawer mwy o flynyddoedd.

Dylai gostyngiad mewn allyriadau aer barhau i fod yn ymateb cychwynnol i broblem gwaddodi asid. Fodd bynnag, ceir cyfleoedd i hybu'r broses adfer trwy newidiadau i batrymau rheoli tir.

Mewn rhai lleoliadau caiff llygryddion atmosfferig eu dal gan ganopi'r coed, all arwain at waethygu asideiddio o gymharu â mathau byrrach o lystyfiant. Felly, mae'n bwysig rheoli coedwigoedd mewn ardaloedd sydd dan fygythiad, er mwyn sicrhau na chaiff asideiddio ei waethygu ac y caiff cyfleoedd ar gyfer gwella eu cyflawni. Mae canllawiau'n eu lle (ers 2014), fel rhan o Safonau Coedwigaeth y DU, er mwyn sicrhau bod hyn yn digwydd.

2.4 Cyflawni camau gweithredu

Mae camau gweithredu a gymerwyd yn ystod y cylch cyntaf, o'u cyfuno, wedi cyfrannu at amddiffyn a gwella'r amgylchedd dŵr. Roedd y camau gweithredu'n berthnasol i bob math o ardaloedd dyfrol: yn afonydd, llynnoedd, camlesi, gwlyptiroedd, dŵr daear, aberoedd a dyfroedd arfordirol, gan gynnwys rhai mewn Ardaloedd Gwarchoddedig. Ceir crynodeb isod o'r Rhaglen o Fesurau a amlinellwyd i gyflawni'r amcanion statudol, yn cynnwys mecanweithiau sy'n bodoli eisoes, a chamau gweithredu gwirfoddol a statudol. Ceir manylion pellach yn yr **Adroddiad ar Gynnydd**. Amlinellir crynodeb o'r Rhestr o Fesurau diwygiedig ar gyfer 2015-2021 yn Adran 3, ynghyd â manylion pellach a ddarparwyd ar **Arsylwi Dyfroedd Cymru**.

Atal dirywiad

Mae'r holl fesurau, a llawer o weithgareddau dydd-i-ddydd Cyfoeth Naturiol Cymru a llawer o'n partneriaid, yn cyfrannu at atal dirywiad yn yr amgylchedd dŵr. Trwy ein gwybodaeth gyffredinol, mae modd inni ddynodi pa ardaloedd dyfrol penodol sydd mewn perygl o ddirywio a phennu mesurau, ble fo modd, i atal neu liniaru'r peryglon hynny.

Y Rhaglen o Fesurau

Roedd RBMP 2009 yn cynnwys mesurau ar draws sectorau a phob math o gyrff dŵr. Hon oedd y rhaglen gyntaf o fesurau statudol a ddatblygwyd yn benodol i gyflawni gofynion y WFD. Maent yn cynnwys camau gweithredu i atal dirywiad a sicrhau gwelliannau i statws ardaloedd dyfrol.

Mae data ar gyfer y cylch cyntaf yn dangos bod 81% o'r mesurau yn y cynllun cyntaf wedi eu cwblhau yn Ardal Basn Afon Gorllewin Cymru. Ceir manylion pellach yn yr **Adroddiad ar Gynnydd**.

Ymchwiliadau

Ers i gynlluniau 2009 gael eu cyhoeddi, mae Cyfoeth Naturiol Cymru wedi cynnal rhaglen eang o ymchwiliadau'n RBD Gorllewin Cymru i ddysgu pam nad yw nifer o ardaloedd dyfrol mewn cyflwr da. Fe wnaeth hyn gynnwys dros 600 o ymchwiliadau, heb gynnwys y rheini i sicrhau 'dim dirywiad'. Mae ein gwybodaeth am, a'n dealltwriaeth o'r materion sy'n effeithio ar ardaloedd dyfrol, wedi cynyddu'n sylweddol. O ganlyniad, rydym bellach mewn gwell sefyllfa i weithio gyda'n partneriaid i ddynodi ble y gellir gwneud y gwelliannau amgylcheddol mwyaf, fydd yn sicrhau'r buddiannau gorau i bawb. Fe wnaeth ein

hymchwiliadau gadarnhau bod y prif resymau pam nad yw ardaloedd dyfrol mewn cyflwr da yn ymwneud â materion fel newidiadau ffisegol a llygredd gwasgaredig o ardaloedd gwledig.

Mesurau newydd ychwanegol

Mae'r Rhaglen o Fesurau'n gofyn am gynnal adolygiadau rheolaidd er mwyn sicrhau bod y camau gweithredu cywir yn cael eu trosglwyddo yn y manau cywir. Yn ystod y cylch cyntaf, golygodd blaenoriaethau a/neu gyfleoedd newydd y cafodd y rhai camau gweithredu eu hadolygu i adlewyrchu anghenion cyfredol yr amgylchedd. Fe wnaeth hyn gynnwys rhoi mesurau oedd yn bodoli eisoes ar waith mewn lleoliadau newydd ac ariannu partneriaeth (e.e. cyllid Llywodraeth Cymru a Dŵr Cymru). Ceir gwybodaeth bellach ar fesurau newydd ychwanegol yn y cylch cyntaf yn yr **Adroddiad ar Gynnydd**.

Amcanion amgen

Mewn rhai achosion mae rhesymau gwybyddus pam na allai ardaloedd dyfrol ennill statws 'da' erbyn 2015. Ar gyfer y cylch cyntaf, roedd 517 o ardaloedd dyfrol yn cwmpo i'r dosbarth hwn, ble y pennwyd amcan amgen i ennill statws da erbyn 2027. Cafodd nifer o'r rhain (485 o gyrff dŵr) eu cynnwys gan fod achos yr effaith andwyol yn anhysbys. Mae ymchwiliadau a gynhaliwyd yn ystod y cylch cyntaf wedi cynyddu ein dealltwriaeth. Amlinellir manylion yr amcanion amgen ar gyfer y chwe blynedd nesaf yn Adran 4.

2.5 Dirywiad

Un o brif amcanion y WFD yw atal dirywiad ardal ddyfrol o waelodlin 2009. Ble y dangosir bod dirywiad mewn statws o 2009 i 2015 bydd rhaid asesu ac egluro'r rhesymau am hyn.

Nid yw peth dirywiad o reidrwydd yn golygu bod ansawdd yr amgylchedd yn waeth, dim ond ein bod ni wedi monitro elfennau yn y corff dŵr yn ystod y cylch cyntaf na chafodd eu monitro'n flaenorol. Mae'n bwysig bod yr holl ddata perthnasol yn cael ei adolygu i bennu pa gamau y mae angen eu cymryd a gan amlaf ni fydd angen camau dilynol.

Er mwyn asesu cydymffurfiaid ag amcan WFD o atal dirywiad, cymharwyd canlyniadau dosbarthu 2015 (wedi'u seilio ar ddata hyd at ddiwedd 2014 a'r un safonau ac offer dosbarthu a ddefnyddiwyd yn 2009), gyda gwaelodlin dosbarthu 2009. Roedd yr asesiad yn ystyried a oedd elfen wedi dirywio o un dosbarth statws yn 2009 i un is yn 2015. Mae hyn yn cynwys lle mae elfen wedi dirywio ond sydd ddim wedi achosi dirywiant yn y dosbarthu ar y cyfan oherwydd y dosbarthu yr elfenau eraill. Mae hyder wedi'i fesur o ran sicrwydd. Mae Cyfoeth Naturiol Cymru wedi cynnwys y safleoedd hynny ble'r ydym yn 'weddol sicr' i 'hynod sicr' bod yr elfen wedi methu. Crynhoir canlyniadau'r asesiad hwn yn nhabl 5.

Tabl 5: Cyrff dŵr sydd hefo elfenau sydd wedi dirywio (ar >75% o hyder)

Ardaloedd dyfrol	Nifer o ardaloedd dyfrol	% o ardaloedd dyfrol
Statws ecolegol dŵr wyneb	16	2%
Statws cemegol dŵr wyneb	9	1%

Statws meintiol dŵr daear	0	0%
Statws cemegol dŵr daear	0	0%

Ceir crynodeb o'r rhesymau am y dirywiadau yn Adran 4.2 o'r **Adroddiad ar Gynnydd**. Yn Ardal Basn Afon Gorllewin Cymru mae cyfanswm o 7 o gyrff dŵr wedi dirywio mewn statws dosbarthu ar y cyfan ers 2009.

2.6 Cynnydd wrth gyflawni amcanion y cylch cyntaf

Mae'r camau gweithredu cyfunol a amlinellwyd uchod wedi eu hadolygu. O hyn, gallwn ddiweddu'r Rhaglen o Fesurau statudol a'r ymchwiliadau er mwyn sicrhau bod yr RBMP diwygiedig yn arfau effeithlon ar gyfer gwarchod a gwella ein hamgylchedd dŵr. Mae Tabl 7 yn dangos crynodeb o'r cynnydd tuag at statws da neu well rhwng 2009 a 2015. Mae data o ddsbarthiadau 2015 (sy'n cynnwys data hyd at ddiwedd 2014) wedi ei gymharu â'r un safonau a dulliau dosbarthu a ddefnyddiwyd yn 2009.

Tabl 6. Cymhariaeth o waelodlin 2009 gyda chanlyniadau rhagweledig 2015 a'r gwir ganlyniadau

Canran yr ardaloedd dyfrol sydd â statws da neu well	2009	2015 rhagweledig	2015 gwir
Statws ecolegol dŵr wyneb	29%	36%	39%
Statws cemegol dŵr wyneb	6%	6%	17%*
Statws meintiol dŵr daear	96%	96%	100%
Statws cemegol dŵr daear	64%	64%	52%
Statws cyffredinol	30%	36%	38%

*Mae'r rhif hwn yn adlewyrchu cynnydd yn y nifer o ardaloedd dyfrol gafodd eu monitro am statws cemegol

Yn 2009, fe wnaeth 30% o'r ardaloedd dyfrol yn RBD Gorllewin Cymru ennill statws da neu well. Fe wnaethom ddarogan y byddai hyn yn codi i 36% ar gyfer dŵr wyneb erbyn 2015. Cafodd hyn ei ategu gan darged mewnol o gyflawni statws da neu well o 50% ar draws Cymru. Mae canlyniadau dosbarthiadau 2015 yn dynodi bod 38% o'r holl ardaloedd dyfrol bellach yn ennill statws da neu well. Yn ogystal, yn ystod y cyfnod hwn fe wellodd 426 o elfennau¹ ardaloedd dyfrol o un dosbarth neu fwy.

Caiff gwelliant mewn statws ei gyfyngu gan ddealltwriaeth gyfredol o'r pwysau sydd ar yr amgylchedd dŵr, ffynonellau'r pwysau yma, y camau gweithredu sydd eu hangen i ddelio â'r rhain yn ogystal â'r adnoddau sydd ar gael i drosglwyddo'r rhaglen (yn bobl a chyllid).

¹ Sylwer: Mae 'Elfennau ardal ddyfrol' yn cynnwys elfennau ecolegol (biolegol, ffigocemegol, sylweddau eraill ac elfennau llygrol penodol, ac eithrio BOD ac Ocsigen Tawdd mewn camlesi) ac elfennau cemegol (Llygrwyr Eraill, Sylweddau â Blaenoriaeth a Sylweddau Peryglus â Blaenoriaeth) yn unig mewn dŵr wyneb ac elfennau meintiol a chemegol (GW) yn unig ar gyfer ardaloedd dyfrol dŵr daear. Ac eithrio elfennau cefnogol. Elfennau a asesir yn unig.

Mae rhywfaint o'r newid yma'n adlewyrchu'r nifer o safleoedd gaiff eu monitro gan raglen fonitro'r WFD. Ers 2009, er mwyn llanw bylchau yn ein dealltwriaeth, rydym wedi cynyddu ein gwaith monitro er mwyn ennill gwell dealltwriaeth o'r pwysau sydd ar yr amgylchedd dŵr, yn arbennig mewn rhai ardaloedd dyfrol aberol ac arfordirol. Er enghraifft yn 2009, fe wnaethom fonitro saith o lynnoedd ar draws Cymru am facroffyttau, a chynyddodd hynny i 41 yn 2015, a llwyddodd 23 o'r rhain i gyflawni'r safon ofynnol. Felly mae llawer o'r newid yn y data'n dynodi gwell dealltwriaeth o'r pwysau sy'n effeithio ar yr amgylchedd yn hytrach na gwir newid mewn ansawdd. Byddwn yn parhau i ymchwilio i ddirywiad ymddangosol er mwyn deall os yw hyn o ganlyniad i wir newid yn ansawdd yr amgylchedd neu oherwydd y rhesymau a eglurir uchod. Ceir manylion pellach am y deilliannau hyn yn yr **Adroddiad ar Gynnydd**.

2.7 Adolygiad o gynnydd y cylch cyntaf

Wedi adolygu'r deilliannau dros y chwe blynedd diwethaf, mae'r gwersi a ddysgwyd wedi eu cymhwyso i'r cynlluniau diwygiedig ac amlinellir y rhain yn yr **Adroddiad ar Gynnydd**.

Mae cynllun diwygiedig 2015 yn ein galluogi i roi Rhaglen o Fesurau mwy grymus yn ei lle sy'n dysgu oddi wrth gynnydd a wnaethpwyd dros y chwe blynedd diwethaf. Amlinellir y Rhaglen o Fesurau yma yn Adran 3 ac amlinellir yr amcanion y bwriadwn eu cyflawni o ganlyniad i'r rhaglen hon yn Adran 4. Caiff y cynnydd a wnawn tuag at gyflawni'r amcanion hyn ei fonitro a'i adolygu, fel yr amlinellir yn Adran 1.7.

3. Rhaglen o Fesurau

3.1 Trosolwg o'r Rhaglen o Fesurau

Caiff yr heriau sy'n bygwth defnydd o'r amgylchedd dŵr heddiw, ac i'r dyfodol, eu rheoli gan gamau gweithredu torfol, sy'n cynnwys mesurau statudol i gynnal a chyfoethogi'r amgylchedd dŵr. Mae'r adran hon yn crynhoi'r prif raglenni atodol a'r mesurau statudol a ddefnyddir i gyflawni'r amcanion a geir yn y cynllun hwn. Amlinellir yr amcanion hyn yn Adran 4.0. Mae mesurau'n amrywio o ran math, o rai sy'n ofynion cyfreithiol statudol neu'n gymelliadau economaidd, i rai eraill sy'n godau ymarfer da gwirfoddol neu'n gytundebau a drafodwyd yn lleol. Caiff pob mesur ei dracio ac adroddir ar gynnydd yn unol â gofynion adrodd cytûn y WFD (Adran 1.6).

Rhennir y mesurau'n ddau grŵp. Mae mesurau cenedlaethol yn berthnasol i Gymru gyfan, neu i'r Deyrnas Unedig. Mae'r rhain, yn gyffredinol, yn pennu'r agweddau deddfwriaethol, polisi a strategol ac mewn nifer o achosion maent yn defnyddio mecanweithiau sy'n bodoli eisoes. Mae enghreifftiau'n cynnwys gwaharddiad cenedlaethol ar ddefnyddio cemegyn penodol neu strategaeth genedlaethol ar gyfer blaenoriaethu ac ariannu adfer mwyngloddiau segur. Mae mesurau lleol yn benodol i'r Ardal Basn Afon neu ran ohoni. Er enghraifft, dileu planhigion goresgynnol ar hyd glannau afon ddynodedig neu ymgyrch leol sy'n targedu camgysylltiadau ar draws ystâd ddiwydiannol. Yn ogystal, bydd gan lawer o'r camau gweithredu a restrir fuddiannau lluosog. Er enghraifft, gall systemau draenio cynaliadwy helpu i leihau llygredd gwasgaredig, lleihau dŵr ffo a pherygl llifogydd, a throsglwyddo buddiannau bioamrywiaeth a seilwaith gwyrdd.

Mae'r mesurau cenedlaethol wedi eu grwpio'n ôl problemau rheoli dŵr o bwys, a drafodir yn Adran 2.3, a nodir trosolwg o'r mesurau lleol hefyd. Ceir rhestr o'r holl fesurau cenedlaethol, a'r mesurau lleol, ar **Arsylwi Dyfroedd Cymru**.

3.2 Rhaglenni cyflawni

Caiff y Rhaglen o Fesurau, a'r deilliannau amgylcheddol y mae'n bwriadu eu cyflawni, ei throsglwyddo trwy nifer o raglenni sy'n bodoli eisoes. Mae'r adrannau canlynol yn disgrifio'r prif raglenni.

- **Rhaglen Cyfoeth Naturiol Cymru**

Mae Cyfoeth Naturiol Cymru wedi ymrwymo i drosglwyddo amcanion WFD trwy agwedd integredig tuag at reoli dalgylch ac adnoddau naturiol ar draws ei swyddogaethau:

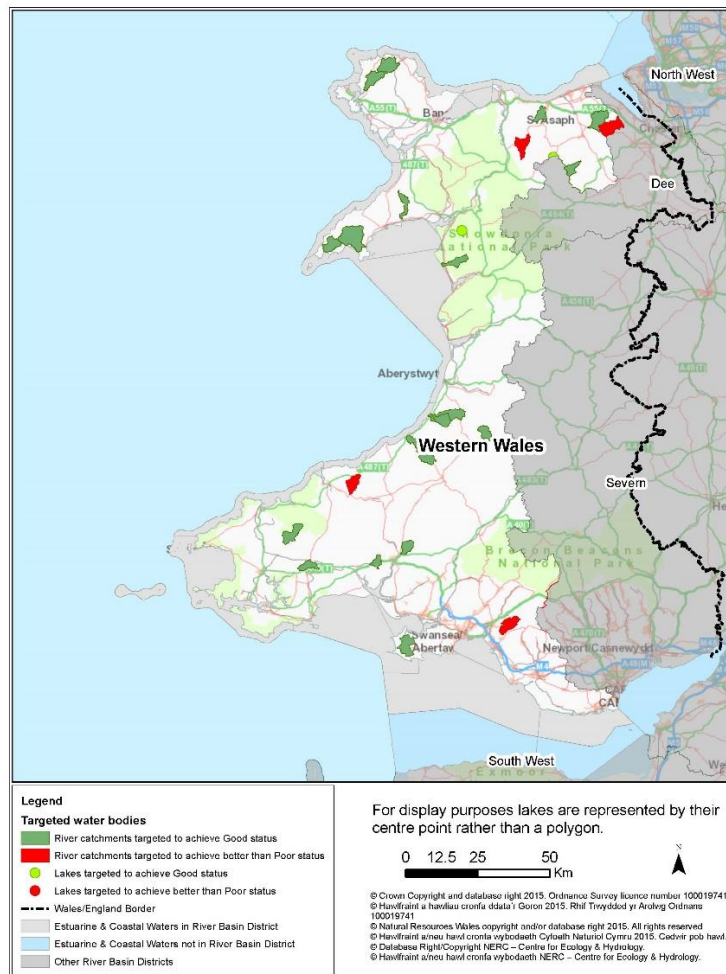
WFD

Rydym wedi gweithio ar draws Cyfoeth Naturiol Cymru i ddatblygu rhaglen fforddiadwy o fesurau lleol a chenedlaethol, yn seiliedig ar ein dealltwriaeth gyfredol o adnoddau sy'n bodoli eisoes. Ein ffocws yw:

- Atal dirywiad ym mhob ardal ddyfrol
- Gwella cydymffurfio gyda statws 'da' cyffredinol mewn 21 ardal ddyfrol sy'n ganolog/gwael ar hyn o bryd, yn ogystal â gwella 4 ardal ddyfrol gwael i statws canolog. Dangosir y rhain ar Ffigur 4, isod.

- Targeddu mesurau'n lleol mewn modd integredig er mwyn trosglwyddo gwelliannau amgylcheddol yn ardaloedd dyfrol y WFD a'r Ardaloedd Gwarchoddedig, yn cynnwys ardaloedd dan warchodaeth ar gyfer rhywogaethau a chynefinoedd dŵr.
- Dynodi ble y caiff gwelliant yn lefel yr elfennau eu cyflawni'n ystod yr ail gylch, ond ble y bydd angen mesurau ychwanegol er mwyn sicrhau newid statws ecolegol cyffredinol.
- Datblygu ein hagwedd tuag at reoli adnoddau naturiol trwy weithio ar lefel dalgylch lleol a sicrhau'r buddiannau ehangach a drosglwyddir trwy'r WFD.

Ffigur 4. Ardaloedd dyfrol y disgwylir iddynt gael statws da neu wella ar statws gwael erbyn 2021



Natura 2000

Un dull sylfaenol newydd ar gyfer sicrhau'r mesurau â blaenoriaeth a brisiwyd ar gyfer safleoedd Natura 2000 sy'n ddibynnol ar ddŵr yng Nghymru, yw trwy ddatblygu a chyhoeddi Cynlluniau Gwella â Blaenoriaeth (PIPs), er mwyn cyfrannu at gynnal ac adfer cyflwr ffafriol.

Yn ystod 2015, rydym wedi integreiddio tystiolaeth a gwybodaeth o Raglen LIFE Natura 2000 a'r RBMP, fel bod yr RBMP diwygiedig yn seiliedig ar ein cronfa dystiolaeth ddiweddaraf. Rydym wedi gweithio ar draws Cyfoeth Naturiol Cymru i ddatblygu rhaglen

fforddiadwy o fesurau lleol a chenedlaethol, yn seiliedig ar ein dealltwriaeth bresennol o adnoddau sy'n bodoli eisoes. Mae hon ar gael ar **Arsylwi Dyfroedd Cymru**. Byddwn yn adolygu'r rhaglen hon ac rydym yn rhagweld y bydd yn datblygu wrth i gyfleoedd/adnoddau ddod ar gael inni.

Rheoli perygl llifogydd ac erydu arfordirol

Mae rhaglen fuddsoddi cyfalaf Rheoli Perygl Llifogydd ac Erydu Arfordirol Cyfoeth Naturiol Cymru yn anelu i leihau perygl llifogydd i gartrefi pobl a'r economi trwy welliannau a gwaith cynnal a chadw ar gynlluniau amddiffyn rhag llifogydd a gwella ein dealltwriaeth o berygl llifogydd trwy fapio a modelu. Bydd y mwyafrif o brosiectau'n canolbwyntio ar amddiffyn pobl ac osgoi difrod economaidd arall. Mae'n bosibl hefyd y bydd llawer yn cyfrannu at wella statws ardaloedd dyfrol, gan amddiffyn safleoedd bywyd gwyllt gwerthfawr a chreu cynefinoedd newydd.

Mae rheoli perygl llifogydd ac erydu arfordirol yn ddefnydd dilys o lawer o ardaloedd dyfrol ond, mewn rhai achosion, mae wedi arwain at newidiadau sylweddol i siâp a maint ardaloedd dyfrol yn ogystal ag addasiadau i'w llif naturiol. Yn aml, cafodd gwaith hanesyddol i wella cludiant ardaloedd dyfrol a lleihau perygl llifogydd, fel adeiladu ac atgyfnerthu argloddiau, echdorri sianelau a rheoli llystyfiant, effaith negyddol ar gyflwr ardaloedd dyfrol.

Mae'r rhaglen fuddsoddi cyfalaf yn anelu i leihau effaith y gwaith yma trwy weithio gyda phrosesau naturiol a, ble fo modd, ddefnyddio mesurau rheoli llifogydd naturiol i arafu, storio a hidlo llifddwr. Bydd hyn yn sicrhau cynlluniau rheoli perygl llifogydd sy'n fwy cynaliadwy fydd, yn aml, yn dod â buddiannau amgylcheddol a chymdeithasol ychwanegol sylweddol. Defnyddir yr agwedd hon ar y cyd ag amddiffynfeydd caled traddodiadol er mwyn cynyddu gwytnwch cymunedau i wrthsefyll digwyddiadau enbyd, boed yn llifogydd neu'n sychder.

Wrth ddynodi a dylunio cynlluniau caiff effeithiau newid hinsawdd, fel mwy o law yn y gaeaf, stormydd glaw trymach a chodiad yn lefel y môr, eu hystyried.

Caiff cyflawni oblygiadau statudol, gwella'r amgylchedd naturiol a lliniaru newid hinsawdd eu cyflawni trwy sefyllfaoedd 'ennill-ennill' ar yr un pryd â lleihau perygl llifogydd ac erydu arfordirol (er enghraifft, trwy reoli llifogydd naturiol, ble fo'n briodol). Mae sicrhau deilliannau amgylcheddol yn rhan annatod o reoli perygl llifogydd ac erydu arfordirol, er enghraifft, wrth wella amddiffynfeydd byddwn hefyd yn ceisio cyfleoedd i leihau rhwystrau i symudiad llyswennod.

Disgwylir i raglen fuddsoddi rheoli perygl llifogydd drosglwyddo deilliannau amgylcheddol ychwanegol erbyn 2021, fel gwella neu greu cynefinoedd, trwy wariant cyfalaf ar gynnal a chadw ac amddiffynfeydd llifogydd. Nid yw gwelliannau i'r amgylchedd sy'n digwydd o ganlyniad i'r rhaglen fuddsoddi cyfalaf yn gysylltiedig i welliannau mewn statws gaiff eu darogan erbyn 2021 ar gyfer elfennau penodol mewn ardaloedd dyfrol penodol, oherwydd diffyg hyder ynghylch graddfa'r gwelliant neu union leoliad y buddsoddiad. Yn ogystal, caiff ariannu perygl llifogydd yng Nghymru ei bennu'n flynyddol fel arfer ac, o'r herwydd, mae cynlluniau ar gyfer y blynyddoedd i ddod yn aml yn rhai mynegol yn unig ac yn ddibynnol ar ariannu.

Coetir a choedwigaeth

Mae Cyfoeth Naturiol Cymru wedi ymrwmo i wella ansawdd amgylcheddol Ystâd Goed Llywodraeth Cymru (*Welsh Government's Woodland Estate, WGWE*). Rydym yn mynd i'r afael â methiannau'r WFD trwy weithredu Canllawiau Coedwigaeth a Dŵr y DU, 5ed argraffiad (UKFWG), a gyhoeddwyd ym mis Tachwedd 2011. Mae cwlfertau gaiff eu cynnal a'u cadw'n dda, trapiau silt effeithiol, draeniau min ffordd sydd ar wahân i unrhyw ddyfrffosydd naturiol, parthau glannau afon a rheolaeth dŵr priodol yn y goedwig, i gyd yn hanfodol ar gyfer sicrhau statws ecolegol da ar draws y WGWE. Rhoddir amddiffynfeydd rhag llygredd yn eu lle pan wneir unrhyw waith yn y goedwig.

Rydym wedi dynodi ardaloedd dyfrol y rhagwelir fydd yn ennill statws da, ble y byddwn yn:

- Adolygu systemau draenio a rheoli glannau afon mewn coedwigoedd gan sicrhau eu bod yn cydymffurfio â safonau UKFWG erbyn 2021
- Paratoi cynlluniau adnoddau coedwigoedd a dynodi peryglon posibl, fel peirianeg sifil, torri, clirio ac ail-blannu coed, a gweithredu ffyrdd i'w lliniaru gan ystyried Systemau Coedamaeth Bach eu Heffaith (*Low Impact Silvicultural Systems, LISS*) ble fo'n berthnasol.
- Ble y gallai gwaith coedwigaeth anochel, fel torri coed i gydymffurfio â gorchymyn iechyd planhigion, gael effaith sylweddol ar ansawdd dŵr, byddwn yn cymryd pob cam posibl i'w lliniaru.

Yn ystod 2015 rydym yn diweddarau ein cronfa dystiolaeth WFD fel rhan o'r RBMP. Bydd y wybodaeth yma'n hysbysu ein rhaglen am yr ardaloedd dyfrol hynny y rhagwelir fydd yn ennill statws da.

- **Llywodraeth Cymru**

Lansiodd y Gweinidog Cyfoeth Naturiol Strategaeth Ddŵr i Gymru ar 19eg Mai 2015. Y weledigaeth yw sicrhau bod Cymru'n parhau i fod ag amgylchedd dŵr llewyrchus, gaiff ei reoli'n gynaliadwy er mwyn cynnal cymunedau iach, busnesau ffyniannus a'r amgylchedd. Mae'r strategaeth yn amlinellu'r cyfeiriad ar gyfer y polisi dŵr dros yr 20 mlynedd nesaf, yng nghyd-destun Bil yr Amgylchedd (Cymru) a Deddf Llesiant Cenedlaethau'r Dyfodol (Cymru) 2015.

Ynghyd â'r strategaeth, ceir cynllun gweithredu sy'n cynnwys cerrig milltir hyd at 2025 (a thu hwnt). Ceir chwe blaenoriaeth polisi ar gyfer 2015-18:

- cefnogi datblygiad yr agwedd seiliedig ar ardal tuag at reoli adnoddau naturiol.
- sicrhau mynediad i wasanaethau dŵr a charthffosiaeth teg a fforddiadwy.
- datganoli'r holl faterion sy'n ymwneud â dŵr a charthffosiaeth a dileu grym unochrog Llywodraeth y DU i ymyrryd ar faterion sy'n ymwneud ag adnoddau dŵr yng Nghymru.
- agwedd â mwy o ffocws tuag at reoli carthffosiaeth a draeniad, a datblygu a gweithredu deddfwriaethau i gefnogi datrysiadau draeniad cynaliadwy.
- diwygio'r system trwyddedau tynnu dŵr yng Nghymru er mwyn sicrhau rheolaeth gynaliadwy o'n hadnoddau dŵr, yn awr ac i'r dyfodol.
- adolygu, a ble fo'n briodol, newid arferion a dulliau rheoliadol cyfredol er mwyn mynd i'r afael â llygredd gwasgaredig.

- **Rhaglen fuddsoddi'r diwydiant dŵr**

Mae Ofwat, rheoleiddiwr economaidd y cwmnïau dŵr, yn adolygu cynlluniau buddsoddi'r diwydiant dŵr bob pum mlynedd. Fel rhan o'r broses yma, a adnabyddir fel adolygiad pris, bydd Cyfoeth Naturiol Cymru'n gweithio gyda'r cwmnïau dŵr, Ofwat ac eraill i sicrhau bod buddsoddi'n amddiffyn a gwella'r amgylchedd dŵr, yn cynyddu gwytnwch ac yn sicrhau buddiannau tymor hir ar gyfer cymdeithas a'r economi. Cyfoeth Naturiol Cymru fydd yn pennu'r oblygiadau amgylcheddol, yn cynnwys unrhyw waith angenrheidiol i atal dirywiad a chyflawni amcanion statws ardaloedd dyfrol ac Ardaloedd Gwarchoddedig.

Cyfanswm rhaglen fuddsoddi Dŵr Cymru ar gyfer 2015-20 yw £1.5 biliwn, ac mae hyn yn cynnwys eu gwariant ar gynnal a chadw, balans cyflenwad:galw a chyllid ar gyfer yr holl ofynion a restrir yn y Rhaglen Amgylcheddol Genedlaethol (NEP) (Cyfnod 4), a gyhoeddwyd yn 2013. Cyfanswm y costau cyfalaf ar gyfer cynlluniau gwella ansawdd dŵr Cyfnod 5 yr NEP yw £55.9m.

Gwneir buddsoddiad sylweddol i ymdrin ag effeithiau yn y tarddle o weithiau trin carthffosiaeth a gollyngiadau o'r rhwydwaith carthffosydd. Bydd hyn yn lleihau lefelau llygryddion fel amonia a maetholion sy'n amharu ar gydbwysedd ecolegol naturiol ardaloedd dyfrol ac achosi gordyfiant algae a llystyfiant.

Bwriedir i gynlluniau gwella cynefinodd leihau effaith newidiadau ffisegol a achosir gan waith cwmnïau dŵr, ac mae camau gweithredu'n cael eu cynllunio er mwyn delio â rhywogaethau estron ar dir cwmnïau dŵr. Bydd mesurau pellach yn sicrhau cydymffurfio â'r Rheoliadau Llyswennod, sy'n gofyn i sgriniau diogelu gael eu gosod dros gegau pibau mewnlf er mwyn rhwystro llyswennod rhag cael eu tynnu allan o'r afon ac i mewn i weithiau trin dŵr yfed.

Mae lliniaru a chyfaddasu ar gyfer newid hinsawdd yn rhan annatod o waith cynllunio cwmnïau dŵr ac mae'n rhan allweddol o asesu opsiynau ar gyfer cynlluniau. Mae hyn yn arbennig o bwysig ar gyfer cynllunio adnoddau dŵr, ble y mae rhaid i gwmnïau dŵr gynllunio hyd at 25 mlynedd ymlaen llaw er mwyn sicrhau bod digon o ddŵr ar gael i ateb y galw i'r dyfodol.

Mae'r mwyafrif o'r mesurau'n ddatrysiadau peirianyddol sydd wedi hen ennill eu plwyf, ac sydd wedi profi i fod yn effeithlon. Caiff newidiadau eu sicrhau trwy ddiwygiadau i drwyddedau amgylcheddol.

Mae rhai cynlluniau gwella dalgylch a chynefin sydd heb ennill eu plwyf eto, yn cynnwys mesurau i leihau llygredd plaladdwyr. Mae rhai o'r cynlluniau hyn yn dibynnu ar newid gwirfoddol mewn ymddygiad sy'n effeithio ar arferion amaethyddol. Gall y rhain fod yn llai effeithlon o'u cymharu â datrysiadau peirianyddol.

Bydd buddsoddiadau'r cwmnïau dŵr yn cyfrannu'n uniongyrchol at welliannau rhagweledig mewn statws erbyn 2021 ar gyfer elfennau penodol mewn ardaloedd dyfrol penodol. Byddwn yn cyflwyno mesurau ble fo data yn profi (a ble fo gwaith modelu'n ei gefnogi) bod cysylltiad rhwng gweithgarwch cwmni dŵr a methiant i gyflawni safonau gofynnol. Bydd hyn yn cynnwys gosod offer stripio ffosffadau mewn gweithiau trin carthffosiaeth. Yn ogystal, mae mesurau'n cael eu cyflawni i sicrhau nad yw'r amgylchedd sy'n derbyn yn dirywio o ganlyniad i ddatblygiadau, fydd yn arwain at gynnydd mewn gollyngiadau o weithiau trin dŵr gwastraff.

Bydd ystod eang o fesurau'n sicrhau deilliannau ychwanegol ar gyfer yr amgylchedd, ond nid ydynt yn gysylltiedig â gwelliannau penodol i statws elfennau erbyn 2021 oherwydd bod diffyg hyder ynghylch graddfa'r gwelliant. Mae hyn yn cynnwys mesurau ar gyfer symudiad llyswennod, mesurau i warchod dyfroedd yfed a gwella dyfroedd ymdrochi a mesurau i wella cynefin afon a phatrwm llif ble caiff ei effeithio gan Gronni ar gyfer cyflenwad dŵr cyhoeddus.

Rydym yn bwriadu cyhoeddi rhaglen y cwmni dŵr ar **Arsylwi Dyfroedd Cymru**.

- **Rheoli tir gwledig**

Glastir yw cynllun Llywodraeth Cymru ar gyfer rheoli tir yn gynaliadwy sy'n cynnwys gwahanol lefelau sef Sylfaen, Uwch, Tir Comin ac Organig. Mae hefyd yn cynnwys adfer, creu a rheoli coetiroedd. Maent yn gynlluniau cwbl wirfoddol ac maent yn ffurfio rhan helaeth o fuddsoddiad ehangach yng Nghymru o dan ddogfen Llywodraeth Cymru, Cymunedau Gwledig - Cynllun Datblygu Gwledig 2014 i 2020. Amcanion Glastir yw sicrhau deilliannau amgylcheddol buddiol trwy:

- reoli priddoedd er mwyn helpu i ddiogelu stociau carbon a lleihau erydu pridd;
- gwella ansawdd dŵr a lleihau dŵr ffo;
- rheoli dŵr er mwyn helpu i leihau perygl llifogydd;
- gwarchod a chyfoethogi bywyd gwylt a bioamrywiaeth;
- rheoli a gwarchod tirweddau a'r amgylchedd hanesyddol;
- creu cyfleoedd newydd i wella mynediad i, a dealltwriaeth am gefn gwlad

Mae Glastir yn cefnogi gweithredu mesurau sy'n ychwanegol i ofynion cyfreithiol, trawsgydymffurfio ac arferion ffermio arferol.

Mae Glastir Uwch yn cefnogi gwaith amgylcheddol sydd wedi ei dargedu at leoliadau penodol sy'n y sefyllfa orau i drosglwyddo nodau'r cynllun. Caiff Datganiadau o Ddiddordeb a gyflwynir gan ymgeiswyr am gytundeb Glastir Uwch, eu sgorio ar allu'r daliad penodol hwnnw i drosglwyddo yn erbyn yr amcanion y mae Llywodraeth Cymru'n anelu i'w cyflawni. Dynodir hyn trwy fesur croestorfan yr ardal o dir gaiff ei chynnwys yn y Datganiadau o Ddiddordeb gyda chyfres o haenau System Gwybodaeth Ddaearyddol (GIS), ble bynnag y maent yn digwydd trwy Gymru. Mae'r haenau GIS hyn yn hysbysu ble y gellir trosglwyddo amcanion penodol Glastir orau. Caiff yr amcanion penodol eu blaenoriaethu ym mhob haen GIS, ond gellir addasu pwysigrwydd perthynol pob haen, trwy ddefnyddio ffactorau pwysoli er mwyn sicrhau y delir â'r prif flaenoriaethau'n gyntaf.

O ran ansawdd dŵr, mae'r haen GIS perthnasol yn dynodi'r ardaloedd hynny ble roedd Cyfoeth Naturiol Cymru'n hyderus yn ei dystiolaeth bod arferion rheoli tir yn ffactorau sy'n cyfrannu at fethu safonau ansawdd dŵr, fel y diffinnir gan y WFD.

Yn yr ardaloedd blaenoriaeth hyn, defnyddir Glastir Uwch i ddelio â rheoli pridd a ffyrdd i leihau effeithiau llygredd maetholion, gwaddodion a bacteria ysgarthol trwy ddarparu cynlluniau rheoli dŵr ar gyfer pob daliad. Yn ogystal, defnyddir y cynlluniau i gynorthwyo gyda throsglwyddo'r gwaith cyfalaf a'r opsiynau rheoli mwyaf priodol er mwyn sicrhau'r deilliannau gorau ar gyfer blaenoriaethau ansawdd dŵr trwy Glastir.

Hyd yma, mae gan Glastir Uwch 11,000 hectar o reolaeth wedi ei dargedu er mwyn trosglwyddo deilliannau buddiol ar gyfer amcanion ansawdd dŵr ar draws Cymru gyfan.

Mae Coetir Glastir yn seiliedig ar gynllun rheoli sydd wedi ei ffurfio'n unol â Safon Coedwigaeth y DU, sef y safon gyfeirio ar gyfer rheoli coedwigoedd yn gynaliadwy yn y DU. Mae rheolaeth ac adferiad cynaliadwy coetir a choedwigoedd, ynghyd â chreu coetir a choedwigoedd newydd sydd wedi eu dylunio'n dda, yn hanfodol er mwyn sicrhau cyflenwad o ddŵr ffres o ansawdd da, darparu amddiffynfa rhag peryglon naturiol fel llifogydd neu erydu pridd ac i warchod anghenion rhywogaethau dyfrol.

- **Mesurau cynaliadwyedd adnoddau dŵr**

Mae tynnu dŵr, a newidiadau eraill i lif afonydd a lefelau dŵr daear, yn rhoi pwysau ar yr amgylchedd dŵr, ac, mewn rhai achosion, yn peri difrod amgylcheddol. Bydd mynd i'r afael â phwysau llif a thynnu dŵr yn awr yn delio â difrod sy'n digwydd eisoes yn ogystal â helpu i gynnal cyflenwadau dŵr cynaliadwy i'r dyfodol.

Mae mesurau sydd wedi eu grwpio'n y rhaglen hon yn seiliedig ar weithredu darpariaethau sy'n bodoli eisoes o dan Ddeddf Adnoddau Dŵr 1991. Gwneir defnydd llawn o ddulliau cyfoes i gyflawni amcanion amgylcheddol cyn cynlluniau Llywodraeth Cymru i ddiwygio'r system trwyddedu tynnu dŵr yng Nghymru, fydd yn creu system sydd â hyblygrwydd tymor hir cynhenid er mwyn helpu i ddelio â heriau i'r dyfodol, fel newid hinsawdd, twf economaidd a phoblogaeth, wrth amddiffyn yr amgylchedd a cheisio sicrhau y defnyddir dŵr mewn modd effeithlon. Yn dilyn ymgynghoriad cyhoeddus, mae'n fwriad gan y Llywodraeth hefyd i gynnwys rhywfaint o dyniadau dŵr sydd wedi eu hesgusodi o'r system drwyddedu. Bydd hyn yn rhoi mwy o allu inni reoli'r amgylchedd ac atal difrod.

Caiff y mwyafrif o'r mesurau eu cymhwyso trwy'r system drwyddedu tynnu dŵr presennol ac maent yn cynnwys y mathau canlynol o gamau gweithredu:

- cyfyngu ar, neu wrthod, ceisiadau i adnewyddu trwyddedau sydd dan gyfyngiad amser
- newidiadau neu ddirymu trwyddedau sy'n angenrheidiol er mwyn gwarchod rhag niwed difrifol - mae Cyfoeth Naturiol Cymru'n defnyddio tystiolaeth ac arweiniad y Llywodraeth er mwyn mabwysiadu arddull flaenoriaethu tuag at asesu os oes angen newidiadau i drwyddedau er mwyn amddiffyn rhag niwed difrifol i'r amgylchedd. Dylai pob un sy'n tynnu dŵr ddisgwyl y gwneir newidiadau i'w trwyddedau tynnu dŵr mewn ardaloedd dyfrol gaiff eu heffeithio gan ddifrod difrifol.
- gweithio gyda deiliaid trwyddedau i ymgeisio'n wirfoddol i newid trwyddedau er mwyn eu gwneud yn gynaliadwy
- gweithredu'r rhaglen Adfer Tynnu Dŵr Cynaliadwy, a thrwy hynny bydd Cyfoeth Naturiol Cymru'n cymryd camau i addasu neu ddirymu trwyddedau tynnu dŵr sydd eisoes wedi eu clustnodi fel rhai sy'n peri problem amgylcheddol.
- dirymu trwyddedau sydd heb eu defnyddio

Mae'r cynlluniau prisiau presennol ar gyfer trwyddedau tynnu dŵr yn ariannu'r mesurau hyn. (Sylwer - nodir camau gweithredu'r cwmnïau dŵr yn yr adran "Rhoglen fuddsoddi'r cwmnïau dŵr").

Mae mesurau newid trwyddedau wedi hen ennill eu plwyf a phrofwyd eu bod yn arwain at fuddiannau amgylcheddol unwaith bod y newid yn cael ei weithredu, a bydd yn sicrhau deilliannau amgylcheddol. Bydd newidiadau i amseru a chyfansymiau'r tyniadau dŵr yn cael effaith cyflym ar rai ardaloedd dyfrol. Bydd ardaloedd dyfrol dŵr wyneb sy'n dioddef difrod difrifol yn gweld cynnydd mewn llif, a chaiff y difrod sy'n cael ei achosi ei stopio. Fodd bynnag, o ran newidiadau trwyddedu a wneir i dyniadau o ddŵr daear, gall buddiannau gymryd mwy o amser i gael effaith, a hynny dros gyfnod o nifer o flynyddoedd hyd yn oed. Mae hyn yn arbennig o wir wrth ystyried amserau adfer dŵr daear mewn dyrhaenau mwy o faint.

Bydd newid hinsawdd yn effeithio ar y galw am ddŵr i'r dyfodol, yn ogystal â'i ansawdd a hynny o ddŵr sydd ar gael. Mae afonydd ac ardaloedd dyfrol dŵr daear eisoes dan bwysau. Mae'r galw am ddŵr yn cynyddu o ganlyniad i dwf mewn poblogaeth, datblygu trefol a newid yn y defnydd o dir. Disgwylir i newid hinsawdd newid amllder a dosbarthiad glaw, cynyddu tymheredd a chynyddu amllder a ffyrnigrwydd digwyddiadau tywydd enbyd. Mae delio â thyniadau dŵr anghynladwy a gweithredu mesurau effeithlonrwydd dŵr yn allweddol er mwyn paratoi a gallu cyfaddasu i newid hinsawdd a galw cynyddol am ddŵr yn y dyfodol.

Nid oes modd cysylltu pob un o'r mesurau â deilliannau arfaethedig mewn ardaloedd dyfrol penodol erbyn 2021 oherwydd bod diffyg hyder yn union raddfa ac amseru'r gwelliant. Fodd bynnag, efallai y gwelir newid dosbarthiad mewn rhai ardaloedd dyfrol sydd heb eu dynodi eto.

- **Gwelliannau a ariennir ar lefel dalgylch yng Nghymru**

Yng Nghymru, mae Cyfoeth Naturiol Cymru wedi rhyddhau £4.2 miliwn ar gyfer 2015-2018 i ariannu prosiectau sydd o fudd i fywyd gwylt, pobl ac economi Cymru. Mae'r Gronfa Cystadleurwydd yn seiliedig ar nod Rheoli Cyfoeth Naturiol, sef, i reoli ein hadnoddau naturiol mewn modd cynaliadwy ac ar raddfa all gynnal a chyfoethogi gwytnwch ein hecosystemau wrth gyflawni anghenion cenedlaethau'r presennol heb beryglu gallu cenedlaethau'r dyfodol i gyflawni eu hanghenion hwythau. Bydd ffocws ar rwydwaith Natura 2000 o safleoedd dynodedig yng Nghymru (Ardaloedd Cadwraeth Arbennig ac Ardaloedd Gwarchodaeth Arbennig). Bwriad hyn yw helpu i gyflawni oblygiadau cyfreithiol Cymru o dan Gyfarwydddeb Cynefinoedd ac Adar Ewrop (Nod A). Ar yr un pryd, mae'n anelu i integreiddio'r gwaith cadwraeth yma gyda buddiannau cymdeithasol ac economaidd eraill a danlinellwyd fel rhai pwysig yng Nghynllun Corfforaethol Cyfoeth Naturiol Cymru.

Mae hwn wedi darparu cyllid i bartneriaid ar draws Cymru. Yn RBD Gorllewin Cymru, mae hyn yn cynnwys gwaith i adfer afonydd, gwella cynefinoedd ar lannau ac mewn afonydd, mynd i'r afael â rhywogaethau estron goresgynnol, datblygu dulliau gwrthbwysu maetholion newydd er mwyn cefnogi rheoli tir a diwydiant cynaliadwy, a darparu addysg ac ymgysylltiad cymunedol.

Mae Cyfoeth Naturiol Cymru'n rheoli prosiectau a ariennir yn rhannol gan eraill hefyd, fel yr Undeb Ewropeaidd a'r Gronfa Loteri Fawr (MAWR). Er enghraifft, roedd Rhaglen LIFE Natura 2000 Cymru yn brosiect i ddatblygu Cynlluniau Gwella â Blaenoriaeth (PIPs) sy'n amlinellu camau gweithredu sydd wedi eu prisio a'u blaenoriaethu ar gyfer pob safle

Natura 2000 yng Nghymru, gyda'r nod o adfer y safleoedd bywyd gwyllt pwysig yma a'u diogelu ar gyfer y dyfodol.

Mae Cronfa Natur Llywodraeth Cymru o £5 miliwn yn cefnogi 20 o brosiectau sydd, trwy weithredu ar y cyd, yn mynd i'r afael â dirywiad mewn bioamrywiaeth a bydd yn trosglwyddo buddiannau i gymunedau ar draws Cymru erbyn diwedd 2015. Mae ffocws y buddsoddiad ar drosglwyddo 5 blaenoriaeth allweddol mewn 7 Ardal Weithredu Byd Natur. Y 5 gweithgaredd allweddol yw:

- gwella dalgylchoedd afonydd
- gwella ecosystemau morol
- gwella'r amgylchedd lleol
- gwireddu potensial ein hucheldiroedd
- ysgogi arloesedd

Yn RBD Gorllewin Cymru yr Ardaloedd Gweithredu Byd Natur perthnasol yw Dyffryn Conwy, Mynyddoedd Cambria, Penrhyn Llŷn, Arfordir Sir Benfro, Cymoedd De Cymru, Y Berwyn a'r Migneint. Mae prosiectau'n amrywio o waith i wella'r dirwedd amaethyddol mewn dalgylchoedd afonydd, creu pyllau ac adfer mawnogydd, darparu gwybodaeth sy'n hybu arferion pysgota effaith isel a phrosiect cymunedol sy'n rheoli coetir.

Yn ogystal, mae partneriaid eraill fel Partneriaeth Bioamrywiaeth Cymru (WBP) yn dod â rhanddeiliaid allweddol ynghyd o'r sectorau cyhoeddus, preifat a gwirfoddol er mwyn hyrwyddo a monitro gweithredu ecosystem a bioamrywiaeth yng Nghymru. Caiff gwaith WBP ei gyflawni trwy'r bartneriaeth ehangach a'r tîm cymorth.

- **Mesurau ehangach**

Ceir nifer o fesurau sydd ddim yn alinio gyda SWMI unigol.

Thema	Mesur
Ymchwiliadau	Y rhaglen o ymchwiliadau ar gyfer ardaloedd dyfrol ble fo; <ul style="list-style-type: none">• Methiannau hysbys, yn cynnwys yr ardaloedd dyfrol hynny sydd ag amcanion amgen• Perygl o ddirywiad
Rheoli Perygl Llifogydd	Dylai mesurau a drosglwyddir o dan RBMP ystyried sut i fwyafu buddiannau ar gyfer Rheoli Perygl Llifogydd. Er enghraifft, dylai cyngor i dirfeddianwyr ar reoli dŵr wyneb gynnwys sut i leihau neu arafu dŵr ffo yn ogystal â chyngor ar atal llygredd.
Newid Hinsawdd	Mae cynllunio rheoli basn afon yn broses tymor hir ac mae angen ymgorffori mynd i'r afael â pherygl newid hinsawdd trwy gydol y dasg yma. Mae canllawiau Strategaeth Weithredu Gyffredin Ewrop ar 'reoli basn afon mewn hinsawdd newidiol' yn cynnig arweiniad i aelod-wladwriaethau ar integreiddio ymaddasu ar gyfer newid hinsawdd ym mhob un o'r camau ar gyfer cynllunio rheoli basn afon, yn enwedig wrth asesu pwysau a dethol mesurau.

Thema	Mesur
Llif a lefelau dŵr naturiol	Mae Llywodraeth Cymru i adolygu'r system trwyddedau tynnu dŵr er mwyn hysbysu polisi i'r dyfodol yng nghyd-destun rheoli adnoddau dŵr
Llif a lefelau dŵr naturiol	Dod â thyniadau dŵr sydd wedi eu heithrio ar hyn o bryd o fewn cwmpas y drwydded (Awdurdodiadau Newydd)
Llif a lefelau dŵr naturiol	Ymchwiliadau i asesu effeithiau amgylcheddol croniadau a mesurau lliniaru posibl
Llif a lefelau dŵr naturiol	Blaenoriaethu datrysiadau i ddelio gyda methiannau ardaloedd dyfrol o ganlyniad i dynnu dŵr
Llif a lefelau dŵr naturiol	Yn unol â Strategaeth Ddŵr i Gymru, Llywodraeth Cymru, chwilio am ffyrdd i leihau gwastraff a gwella effeithlonrwydd dŵr
Llif a lefelau dŵr naturiol	Cyfrannu at gynnal, neu adfer, statws cadwraeth ffafriol yn Ardaloedd Gwarchoddedig Natura 2000 trwy gynnal adolygiad o ganiatâd
Llif a lefelau dŵr naturiol	Cynnig arbennig i gwsmeriaid Dŵr Cymru ar gasegenni dŵr (yn dibynnu ar ariannu) i annog ailgylchu dŵr glaw ar gyfer dyfrio gerddi ac, o ganlyniad, helpu i leihau'r galw am ddŵr yn ystod cyfnodau sych
Llif a lefelau dŵr naturiol	Targedu mesurau rheoli tir trwy gynllun amaeth-amgylchedd Glastir a chytundebau Adran 15, er mwyn lliniaru llygredd gwasgaredig o amaethyddiaeth a lleihau effaith draenio er mwyn cyfoethogi bioamrywiaeth a sicrhau statws cadwraeth ffafriol.
Llif a lefelau dŵr naturiol	Adolygu Glastir er mwyn cefnogi a blaenoriaethu rheoli lefelau dŵr a rheoli cadwraeth gwlyptiroedd/mawnogydd Natura 2000.

Thema	Mesur
Llif a lefelau dŵr naturiol	Cwblhau camau gweithredu i ddelio â thrwyddedau tynnu dŵr sy'n cael effaith andwyol ar statws safleoedd, fel y dynodwyd yn y broses Adolygu Cydsyniad.
Llif a lefelau dŵr naturiol	Cefnogi trosglwyddiad Rhaglen Genedlaethol Adfer Mawnoydd Llywodraeth Cymru
Ardaloedd Dŵr Yfed Gwarchodedig - dŵr wyneb a dŵr daear	Mae DrWPAs sydd mewn perygl (a phob ardal ddyfrol sydd i fyny'r afon) wedi eu dwyn ymlaen fel 'darpar' Barthau Diogelu ar gyfer Ymchwiliadau Cynlluniau Rheoli Asedau (AMP) wedi eu hariannu er mwyn asesu gwraidd methiant y dŵr crai ac i ddynodi datrysiadau dalgylch ymarferol. Ble y gwelir bod datrysiadau dalgylch yn bosibl, a ble y gellir sicrhau cytundeb gan randdeiliaid, caiff Parthau Diogelu eu llunio'n ffurfiol ar gyfer mesurau gwella wedi eu hariannu.
Rhywogaethau o arwyddocâd economaidd (Dyfroedd Pysgod Cregyn)	Mae ystod o fesurau'n cael eu cynllunio er mwyn ymdrechu i gyflawni'r safon microbaidd mewn cig pysgod cregyn, fel y nodir yn Adran 3.3. Mae cynlluniau'n eu lle i drosglwyddo gwell dealltwriaeth o welliannau sydd eu hangen i gyflawni amcanion Ardal Dyfroedd Pysgod Cregyn Gwarchodedig a gwybodaeth i gefnogi dadansoddiad cost:budd. Bydd hyn yn arwain at gynlluniau diwygiedig i gynnig mesurau i gyflawni cydymffurfio gydag amcanion perthnasol.
Dyfroedd Hamdden (Dyfroedd Ymdrochi)	Mae proffiliau Dyfroedd Ymdrochi wedi eu cynhyrchu ar gyfer pob safle dynodedig. Maent yn cynnwys manylion y mesurau sydd eu hangen i sicrhau cydymffurfio â'r safonau diwygiedig a ddaeth i rym yn 2015.
Ardaloedd Agored i Niwed gan Faetholion (Cyfarwyddeb Trin Dŵr Gwastraff Trefol)	Mae mesurau wedi eu dynodi i sicrhau bod pob gollyngiad perthnasol o weithfeydd trin dŵr gwastraff yn yr ardal agored i niwed yn cydymffurfio â safonau allyriadau ffosfforws neu nitrogen priodol.
Ardaloedd Agored i Niwed gan Faetholion (Parthau Perygl Nitradau, NVZs)	Mae Parthau Perygl Nitradau wedi eu dynodi a gellir eu dynodi mewn ardaloedd ble y caiff ansawdd dŵr ei effeithio gan nitradau o ffynonellau amaethyddol. Mae mesurau i leihau crynodiad nitradau mewn NVZs yn cynnwys sefydlu cod ymarfer amaethyddol da gwirfoddol a datblygu rhaglenni gweithredu i leihau colledion nitradau amaethyddol.
Natura 2000: Ardaloedd Cadwraeth Arbennig (ACA) sy'n ddibynol ar ddŵr ac Ardaloedd	Fel rhan o Raglen LIFE Natura 2000 ar gyfer Cymru, datblygodd Cyfoeth Naturiol Cymru Gynlluniau Gwella â Blaenoriaeth (PIPs) ar gyfer pob safle Natura 2000 sydd ddim mewn cyflwr ffafriol ar hyn o bryd (yn cynnwys safleoedd/nodweddion sy'n ddibynol ar

Thema	Mesur
Gwarchodaeth Arbennig (AGA) ar gyfer Adar Gwyllt	ddŵr). Yn ogystal, mae Cynlluniau Gweithredu Thematig wedi eu datblygu fel rhan o'r rhaglen i ddelio â materion strategol allweddol ar safleoedd Natura 2000. Bydd rhai o'r mesurau o'r PIPs a'r Cynlluniau Thematig yn digwydd yn ystod y cylch hwn a byddant yn cyfrannu at gyflawni amcanion o dan y WFD.
Canllawiau Monitro Safonau Cyffredin Ardaloedd Cadwraeth Arbennig Dŵr Croyw	Mewn cydweithrediad ag Asiantaethau eraill y DU, rydym yn diweddarau'r canllawiau presennol er mwyn sicrhau bod hyn yn seiliedig ar y gronfa dystiolaeth ddiweddaraf ac yn gwella cysondeb.
Natura 2000: Ardaloedd Cadwraeth Arbennig (ACA) sy'n ddibynnol ar ddŵr ac Ardaloedd Gwarchodaeth Arbennig (AGA) ar gyfer Adar Gwyllt	Mae Cyfoeth Naturiol Cymru'n adolygu ei Gynlluniau Rheoli Craidd ar gyfer safleoedd Natura 2000 er mwyn sicrhau bod y targedau'n adlewyrchu'r wybodaeth ddiweddaraf.

3.3 Crynodeb o raglen mesurau cenedlaethol ar gyfer problemau rheoli dŵr sylweddol

Mae Adran 2.3 yn crynhoi'r materion llosg pwysicaf y credwn sy'n bygwth defnydd cyfredol o'r amgylchedd dŵr, a'r defnydd posibl ohono i'r dyfodol. Mae'r rhain wedi eu grwpio fel problemau rheoli dŵr o bwys ar gyfer y Rhaglen o Fesurau arfaethedig, sydd wedi eu hamlinellu isod. Fodd bynnag, ceir perthnasau pwysig rhwng y grwpiau fydd yn gweithredu i ddelio â phwysau penodol ar y cyd. Mae hyn yn arbennig o berthnasol ar gyfer dyfroedd aberol, arfordirol a morol ble mai maetholion a chemegion yw'r pwysau mwyaf sylweddol sydd angen delio â hwy. Bydd pob mesur yn yr amgylchedd daearol a dŵr croyw fydd yn arwain at leihau gollyngiadau o faetholion a chemegion, yn arwain at leihau'r pwysau hynny mewn dyfroedd aberol, arfordirol a morol. At hynny, bydd mesurau i leihau llygredd o ardaloedd trefol, ardaloedd gwledig, mwyngloddiau a charthffosiaeth a dŵr gwastraff, o'u cyfuno â mesurau deddfwriaethol a geir ar gyfer cemegion unigol (e.e. tributyltin) neu grwpiau o gemegion (e.e. Llygryddion Organig Parhaus), yn arwain at ostyngiad mewn llygryddion a sylweddau â blaenoriaeth penodol er mwyn cyflawni amcanion perthnasol.

Dyma'r camau gweithredu statudol sylweddol i sicrhau y gwarchodir yr amgylchedd dŵr, a'i wella, ar draws yr RBD. Ceir rhestr o fesurau lleol a chenedlaethol ar **Arsylwi Dyfroedd Cymru**.

3.3.1 Newidiadau Ffisegol

Pwy sydd angen bod yn rhan o'r broses

Llywodraeth Cymru, DEFRA, Cyfoeth Naturiol Cymru, Perchnogion rhwystrau i symudiad pysgod ac amddiffynfeydd arfordirol a llifogydd, Awdurdodau Lleol, NGOs - trwy bartneriaethau ac ymgyrchoedd, River Restoration Centre, Partneriaeth Bioamrywiaeth Cymru, Grŵp Cynghori Technegol y DU (UKTAG).

Erbyn 2021

- Ble fo newidiadau i'r amgylchedd dŵr yn hanfodol i gymdeithas, er enghraifft mordwyaeth, cyflenwad dŵr cyhoeddus, rheoli llifogydd neu amddiffynfeydd arfordirol, rydym am liniaru effeithiau niweidiol cyn belled â bo modd.
- Rydym am ddarparu mwy o gynefin arfordirol trwy adlinio a reolir, er mwyn gwneud yn iawn am effaith y wasgfa arfordirol.
- Rydym am sicrhau nad yw newidiadau'n y dyfodol yn achosi dirywiad.
- Rydym am gynyddu rhychwant lleiniau clustogi a choridorau glan afon o amgylch dyfroedd mewndirol, er mwyn eu gwneud yn fwy gwydn ac abl i wrthsefyll pwysau eraill, yn cynnwys newid hinsawdd.

Disgrifiad	Pwy sy'n arwain
Parhau i weithredu'r canllawiau Ynni Dŵr, yn cynnwys cynhyrchu canllawiau dylunio a lleoli ar gyfer datblygwyr cynlluniau ynni dŵr	Cyfoeth Naturiol Cymru

Disgrifiad	Pwy sy'n arwain
Cyflawni ein dyletswyddau statudol i gynnal, gwella a datblygu pysgodfeydd eog, brithyll, llyswennod a dŵr croyw	Cyfoeth Naturiol Cymru
Darparu cyfeiriad strategol ar gyfer gwaith pysgodfeydd yng Nghymru, fel yr amlinellir yn yr Agenda ar gyfer Newid ar gyfer Pysgodfeydd	Cyfoeth Naturiol Cymru
Trosglwyddo'r rhaglen pysgodfeydd cynaliadwy yng Nghymru er mwyn sicrhau gwelliannau i gynefin ac ymfudiad pysgod	Cyfoeth Naturiol Cymru
Diwygio canllawiau Clirio'r Dyfroedd ar gyfer gweithgareddau carthu a gwaredu mewn dyfroedd arfordirol ac aberol	Cyfoeth Naturiol Cymru
Dynodi cyfleoedd i wella'r amgylchedd dŵr trwy raglenni gwaith a chynlluniau sy'n bodoli eisoes ar gyfer Rheoli Perygl Llifogydd	Cyfoeth Naturiol Cymru
Bydd Cyfoeth Naturiol Cymru'n chwilio am gyfleoedd, ac yn dylanwadu ar eraill, i ddefnyddio mesurau rheoli perygl llifogydd naturiol ble fo'n briodol.	Cyfoeth Naturiol Cymru
Hybu adlinio a reolir a chreu cynefin rhynglanwol trwy Raglen Creu Cynefin Cymru (NHCP).	Llywodraeth Cymru, Cyfoeth Naturiol Cymru
Mewn ardaloedd dyfrol sydd wedi eu dynodi fel rhai sydd wedi eu newid yn sylweddol oherwydd amddiffynfeydd llifogydd ac arfordirol, caiff camau lliniaru ar gyfer gweithgareddau ac asedau sy'n berchen i Gyfoeth Naturiol Cymru eu hadolygu a'u trosglwyddo ar sail blaenoriaeth.	Cyfoeth Naturiol Cymru
Cyfrannu at drosglwyddo Cynlluniau Rheoli Lefel Dŵr sy'n flaenoriaeth.	Cyfoeth Naturiol Cymru
Cyfrannu at waith ymchwil a datblygu er mwyn dynodi arfer gorau ar gyfer rheoli pwysau hydromorffolegol yn yr amgylchedd dŵr.	Cyfoeth Naturiol Cymru
Adolygiad Cymru gyfan o effeithiau gweithgarwch anrheoledig sy'n targedu adnoddau pysgodfeydd môr. Dylai hyn ystyried rychwant unrhyw weithgareddau, effeithiau tyniadau dŵr a gweithgarwch cysylltiedig (e.e. mynediad) ar nodweddion Safleoedd Morol Ewropeaidd	Cyfoeth Naturiol Cymru

Disgrifiad	Pwy sy'n arwain
(EMS), ac adferiad nodweddion EMS.	

3.3.2 Rheoli llygredd o garthffosiaeth a dŵr gwastraff

Pwy sydd angen bod yn rhan o'r broses

Llywodraeth Cymru, Cyfoeth Naturiol Cymru, Y Diwydiant Dŵr, Awdurdodau Lleol, Y Diwydiant Pysgod Cregyn, Y Cyhoedd.

Erbyn 2021

- Mae'r holl systemau carthffosiaeth yn cael eu cynnal a, ble fo angen, eu gwella fel eu bod yn gweithredu'n effeithlon ac mae eu heffaith ar yr amgylchedd dŵr, o'r dalgylch i'r môr, wedi ei leihau.
- Mae datrysiadau i broblemau cyfunol gorlif carthffosiaeth, sy'n trosglwyddo buddiannau lluosog, wedi eu gwreiddio mewn prosesau cynllunio a datblygu ar draws Cymru (e.e. dylunio trefol sy'n ystyriol o ddŵr, cynlluniau draenio cynaliadwy).
- Cynyddu ymwybyddiaeth y cyhoedd am effeithiau camgysylltiadau a gwaredu sylweddau niweidiol i mewn i systemau carthffosiaeth (e.e. paent, olew, brasterau a chemegion gardd).
- Cynnal a gwella Dyfroedd Ymdrochi a Physgod Cregyn er mwyn hybu diwydiant twristiaeth a dyframaeth pysgod cregyn llewyrchus.

Disgrifiad	Pwy sy'n arwain
Mae Cyfoeth Naturiol Cymru wedi gweithio gyda'r cwmnïau dŵr i ddatblygu rhaglen o ymchwiliadau a gwelliannau i ollyngiadau carthffosiaeth er mwyn cynorthwyo i drosglwyddo amcanion WFD ac Ardaloedd Gwarchoddedig yn AMP6 (2015-20)	Cyfoeth Naturiol Cymru, Y Diwydiant Dŵr
Gweithio'n strategol gyda gweinyddiaethau'r DU i rannu arfer gorau ar atal a datrys camgysylltiadau	Cyfoeth Naturiol Cymru, Y Diwydiant Dŵr
Treialau cenedlaethol mewn gweithfeydd trin carthffosiaeth i waredu Ffosforws, tuag at 0.1mg/l P, er mwyn cyflawni amcanion WFD a Natura 2000	Y Diwydiant Dŵr
Llywodraeth Cymru i ddatblygu fframwaith rheolyddol sy'n annog datrysiadau dyfeisgar, cynaliadwy tuag at reoli dŵr gwastraff	Llywodraeth Cymru
Diwydiannau dŵr i ddatblygu a throsglwyddo opsiynau rheoli dalgylch sy'n gwella ansawdd dŵr ac sy'n trosglwyddo gwasanaethau ecosystem ychwanegol	Y Diwydiant Dŵr

Disgrifiad	Pwy sy'n arwain
Cynyddu ymwybyddiaeth ynghylch gosod a gweithredu systemau trin carthffosiaeth preifat yn gywir	Cyfoeth Naturiol Cymru
Lleihau gwaredu braster, olew a saim i mewn i garthffosydd - ymgyrch ymwybyddiaeth i ddylanwadu ar ymddygiad gyda thafleuni, pecynnau gwybodaeth	Y Diwydiant Dŵr
Rhoi methodoleg ddiwygiedig ar waith ar gyfer asesu llygryddion peryglus mewn gollyngiadau dŵr wyneb	Cyfoeth Naturiol Cymru, Y Diwydiant Dŵr
Hybu'r defnydd o systemau draenio cynaliadwy (SuDS) a darparu arweiniad ar gyfer integreiddio datblygiadau a chynllunio dŵr	Cyfoeth Naturiol Cymru
Datblygu a throsglwyddo agwedd sydd â mwy o ffocws tuag at reoli draeniau a charthffosiaeth.	Llywodraeth Cymru

3.3.3 Rheoli llygredd o drefi, dinasoedd a thrafnidiaeth

Pwy sydd angen bod yn rhan o'r broses

Llywodraeth Cymru, Cyfoeth Naturiol Cymru, Y Diwydiant Dŵr, Awdurdodau Lleol, Cydff Cymeradwyo Systemau Draenio Cynaliadwy, Diwydiant, Gweithgynhyrchu a Busnesau eraill, NGOs trwy bartneriaethau ac ymgyrchoedd, Asiantaeth y Môr a Gwylwyr y Glannau, Grwpiau Awdurdodau perthnasol ar gyfer Safleoedd Morol Ewropeaidd, y Sector Porthladdoedd a Harbyrau, y Cyhoedd.

Erbyn 2021

- Rydym am leihau effeithiau negyddol datblygiadau hanesyddol, ac i'r dyfodol, ar yr amgylchedd dŵr trwy ein rôl fel cynghorai ansawdd tir yn y broses gynllunio neu, ble nad yw'r broses gynllunio'n gymwys, trwy ddarparu cyngor a chymorth i awdurdodau lleol gyda'u strategaeth archwilio tir halogedig.
- Rydym am sicrhau bod yr agwedd ecosystem wrth galon dylunio a chynllunio trefol. Trwy ddefnyddio systemau draenio cynaliadwy (SuDs), adfer ardaloedd o amgylch afonydd ac arfordiroedd yn cynnwys glannau'r afon, y gorlifdir a'r ardal rhynglanwol, darparu manau gwyrddion cyhoeddus, cynyddu ymwybyddiaeth a newid ymddygiad i wella ansawdd bywyd yn ardaloedd trefol Cymru.

Disgrifiad	Pwy sy'n arwain
Llywodraeth Cymru i gyflwyno Rheoliadau Tanwydd ac Olew yng Nghymru	Llywodraeth Cymru
Cyfoeth Naturiol Cymru, gan weithio gyda Llywodraeth Cymru ac eraill, i hybu a gwreiddio'r defnydd o Ddylunio Trefol sy'n Ystyriol o Ddŵr (<i>Water Sensitive Urban Design</i> , WSUD) mewn polisïau cynllunio a rheoliadau adeiladu datganoledig	Llywodraeth Cymru, Cyfoeth Naturiol Cymru

Disgrifiad	Pwy sy'n arwain
Datblygu Cyrff Cymeradwyo SuDS i ddarparu cyngor cyson ar gyfer gweithgarwch cynllunio a chynlluniau cynnal a chadw	Llywodraeth Cymru
Llywodraeth Cymru i adolygu'r fframwaith deddfwriaethol sy'n berthnasol i lygredd trefol gwasgaredig	Llywodraeth Cymru
Hybu gweithredu SuDS (systemau draenio cynaliadwy) mewn datblygiadau newydd, a rhai sy'n bodoli eisoes, mewn ardaloedd trefol a gwledig er mwyn ennill buddiannau amgylcheddol, ansawdd dŵr, cymdeithasol a pherygl llifogydd	Cyfoeth Naturiol Cymru
Dylanwadu ar awdurdodau cynllunio i fynnu'r defnydd o SuDS a chyfrannu at roi technoleg SuDS priodol ar waith.	Cyfoeth Naturiol Cymru
Trosglwyddo camau gweithredu blaenoriaethol a amlinellir yng Nghynllun Llygredd Dŵr Gwasgaredig, Cyfoeth Naturiol Cymru	Cyfoeth Naturiol Cymru
Gweithio mewn partneriaeth i ymchwilio i gamgysylltiadau, gan gynnwys targedu ardaloedd problemus. Cynnwys gwaith maes er mwyn cynyddu ymgysylltiad ac ymwybyddiaeth gyhoeddus a chymunedol	Cyfoeth Naturiol Cymru, Y Diwydiant Dŵr
Defnyddio system wybodaeth eiddo electronig (<i>Electronic property information system</i> , ePIMS) Llywodraeth y DU i ddynodi ystadau diwydiannol a depos cyhoeddus sy'n sefyll mewn ardaloedd dyfrol sy'n methu o dan y WFD, a gweithio gyda Llywodraeth Cymru ac Awdurdodau Lleol i ddatrys materion fel hyn er mwyn i'r safleoedd hyn sicrhau arfer gorau	Cyfoeth Naturiol Cymru, Llywodraeth Cymru, Awdurdodau Lleol
Asesu effeithiau amgylcheddol a lleihau halogiad ar safleoedd diwydiannol a gwastraff hanesyddol	Cyfoeth Naturiol Cymru, Awdurdodau Lleol
Defnyddio data achosion o lygredd i dargedu cyngor a gweithgareddau atal llygredd	Cyfoeth Naturiol Cymru, Y Diwydiant Dŵr
Cynyddu ymwybyddiaeth ynghylch buddiannau a llwyddiannau rheoli dŵr ffo trwy SuDs (systemau draenio cynaliadwy) a chasglu dŵr glaw er mwyn lliniaru llifogydd a llygredd	Cyfoeth Naturiol Cymru, Y Diwydiant Dŵr
Rhoi Côt Ymarfer SuDS (systemau draenio cynaliadwy) ar waith. Cydymffurfio â chyngor a gyhoeddir ar gyfer gweithredwyr ar systemau draenio cynaliadwy	Cyfoeth Naturiol Cymru
Cynghori busnesau bach a chanolig am atal llygredd	Cyfoeth Naturiol Cymru, Y Diwydiant Dŵr
Gwella dealltwriaeth am darddiad a datrysiadau i lygredd gwasgaredig trwy gynnal ymchwiliadau lleol (e.e. Clear Streams)	Cyfoeth Naturiol Cymru, Y Diwydiant Dŵr
Datblygu cronfa dystiolaeth er mwyn cefnogi rheoli sbwriel morol a strategaeth sbwriel morol.	Cyfoeth Naturiol Cymru a Llywodraeth Cymru

Disgrifiad	Pwy sy'n arwain
Datblygu a gweithredu deddfwriaeth i gefnogi datrysiadau draenio cynaliadwy.	Llywodraeth Cymru
Byddwn yn cyhoeddi safonau cenedlaethol dros dro, ar sail gynghorol, tan inni gychwyn Atodlen 3 o Ddeddf Rheoli Llifogydd a Dŵr 2010.	Llywodraeth Cymru
Byddwn yn edrych ar opsiynau i weithredu Atodlen 3 o Ddeddf Rheoli Llifogydd a Dŵr 2010, sy'n mynnu bod datblygiadau newydd yn cynnwys nodweddion SuDS sy'n cydymffurfio â safonau cenedlaethol.	Llywodraeth Cymru
Byddwn yn cynnal adolygiad o berchenogaeth draeniau a deddfwriaethau perthynol cyfredol, gyda phwyslais penodol ar ddŵr wyneb ac asedau amddifad ac ar gamgysylltiadau draenio.	Llywodraeth Cymru
Byddwn yn cefnogi perchnogion systemau carthffosiaeth preifat trwy weithio gyda Cyfoeth Naturiol Cymru a phartneriaid eraill i ddarparu arweiniad ar gynnal a chadw tanciau carthion. Byddwn hefyd yn ymgysylltu gydag awdurdodau lleol sydd â dyletswydd i sicrhau bod perchnogion systemau carthffosiaeth preifat yn eu cynnal a'u cadw er mwyn atal unrhyw fgythiad i iechyd cyhoeddus neu amgylcheddol.	Llywodraeth Cymru
Byddwn yn ymgynghori ar, ac yn gweithredu, canllawiau diwygiedig ar gyfer cynlluniau carthffosiaeth ar gyfer cymunedau gwledig o dan Atodlen 101A o Ddeddf Diwydiant Dŵr 1991 ac ystyried deddfu i symleiddio'r broses.	Llywodraeth Cymru
Rheoli rhyddhau cemegion i'r amgylchedd dŵr wrth y tarddle h.y. cynhyrchu a defnyddio, trwy weithredu deddfwriaethau Ewropeaidd, yn cynnwys Rheoliadau Cofrestru, Gwerthuso, Awdurdodi a Chyfyngu ar Gemegau (REACH), Rheoliadau Llygryddion Organig Parhaus a'r Gyfarwyddeb Defnydd Cynaliadwy o Blaladdwyr	Llywodraeth Cymru, Yr Awdurdod Gweithredol Iechyd a Diogelwch, Cyfoeth Naturiol Cymru

3.3.4 Rheoli llygredd o ardaloedd gwledig

Pwy sydd angen bod yn rhan o'r broses

Llywodraeth Cymru, Cyfoeth Naturiol Cymru, Y Diwydiant Dŵr, Diwydiant, Gweithgynhyrchu a Busnesau eraill, Amaethyddiaeth a rheolaeth tir gwledig, NGOs trwy bartneriaethau ac ymgyrchoedd, Academia, Awdurdodau Lleol, Grwpiau Awdurdodau perthnasol ar gyfer Safleoedd Morol Ewropeaidd, Partneriaeth Bioamrywiaeth Cymru, y Cyhoedd.

Erbyn 2021

- Rydym am atgyfnerthu mecanweithiau rheoleiddiol, ariannol a gweithrediadol i gefnogi sector amaethyddol gynaliadwy sy'n gwarchod yr amgylchedd dŵr, o'r dalgylch i'r arfordir, ac sy'n helpu i drosglwyddo'r ystod gyflawn o wasanaethau ecosystem sy'n darparu buddiannau ariannol, cymdeithasol ac ecolegol i Gymru.
- Rheoli coedwigoedd a chreu coetiroedd newydd priodol sydd o fudd i'r amgylchedd dŵr, i bobl trwy hamdden awyr agored ac sy'n trosglwyddo gwasanaethau ecosystem fel llai o lygredd gwasgaredig, llai o ddŵr ffo llifogydd, dŵr yfed glân, cynefinoedd ar gyfer pysgod a bywyd gwylt, a chysgod ar hyd glannau afonydd i liniaru effeithiau newid hinsawdd.
- Ble fo angen, byddwn yn cynnig dynodi rhagor o ardaloedd fel Parthau Perygl Nitradau er mwyn gwarchod ansawdd dŵr wyneb a dŵr daear.
- Ar gyfer y gwlyptiroedd hynny sy'n ddibynnol ar ddŵr daear ac sydd mewn cyflwr ecolegol gwael, o ganlyniad i fewnbwn uchel o faetholion i ddŵr daear, byddwn yn annog newidiadau lleol i reolaeth dalgylch er mwyn lliniaru ac, os yn bosibl, ei atal.

Disgrifiad	Pwy sy'n arwain
Monitro, archwilio a datrys ffynhonnell unrhyw lygredd mewn Ardaloedd Dŵr Yfed Gwarchodedig	Cyfoeth Naturiol Cymru, Y Diwydiant Dŵr
Llywodraeth Cymru i adolygu'r fframwaith deddfwriaethol sy'n ymwneud â llygredd gwledig gwasgaredig	Llywodraeth Cymru
Sicrhau bod y Cynllun Datblygu Gwledig yn cefnogi arferion amaethyddol cynaliadwy er mwyn cyflawni amcanion WFD ac Ardaloedd Gwarchodedig	Llywodraeth Cymru, Cyfoeth Naturiol Cymru
Cyfoeth Naturiol Cymru i weithio mewn partneriaeth â rhanddeiliaid allweddol (e.e. Cyswllt Ffermio a Choedwigaeth, undebau'r ffermwyr) i ddatblygu a throsglwyddo cyngor ac arweiniad wedi ei dargedu i reolwyr tir	Amaethyddiaeth a rheoli tir gwledig, Cyfoeth Naturiol Cymru
Bydd Cyfoeth Naturiol Cymru'n trosglwyddo Rhaglen o Fesurau wedi eu blaenoriaethu ar Ystâd Goed Llywodraeth Cymru er mwyn cefnogi i drosglwyddo amcanion y WFD ac Ardaloedd Gwarchodedig	Cyfoeth Naturiol Cymru
Parhau i wella ymwybyddiaeth a gweithrediad Canllawiau Safonau Coedwigaeth y DU (yn cynnwys Canllawiau "Coedwigoedd a Dŵr"), a Chanllawiau Arfer Da, ar draws y sector coedwigaeth.	Cyfoeth Naturiol Cymru
Llywodraeth Cymru i dargedu cymhellion Rheoli Coetir Glastir i drosglwyddo gwelliannau i'r amgylchedd dŵr	Llywodraeth Cymru
Llywodraeth Cymru i weithredu'r Gyfarwyddeb Nitradau fel bo'n briodol	Llywodraeth Cymru
Trosglwyddo digwyddiadau Ymwybyddiaeth Dŵr i staff a chontractwyr sy'n gweithio ar Ystâd Goed Llywodraeth Cymru (ac mewn fforestydd preifat) er mwyn edrych ar reoli dŵr ar safleoedd gwaith.	Cyfoeth Naturiol Cymru

Disgrifiad	Pwy sy'n arwain
Cyfoeth Naturiol Cymru i hybu mesurau perthnasol ar gyfer plannu coed, creu coedwigoedd newydd a mesurau rheoli coetiroedd sy'n gyson â'r ddogfen "Woodland for Water: Woodland measures for meeting Water Framework Directive objectives" 2011.	Cyfoeth Naturiol Cymru
Defnyddio rhaglen arloesi Menter Ymchwil Busnesau Bach (SBRI) i ddatblygu datrysiadau newydd ar gyfer materion amgylcheddol.	Cyfoeth Naturiol Cymru
Adolygu gweithrediad y Gofynion Rheoli Statudol (SMR) a'r Cyflwr Amaethyddol ac Amgylcheddol Da (GAEC) er mwyn atgyfnerthu'r sbardunau ar gyfer yr arfer amaethyddol gorau - sicrhau bod cydraddoldeb o ran monitro, a'r canlyniadau ar gyfer, arferion sy'n achosi llygredd gwasgaredig (o fewn dalgylchoedd safleoedd Natura 2000) gyda SMR.	Llywodraeth Cymru
Atgyfnerthu cysylltiadau rhwng opsiynau amaeth-amgylcheddol ac amcanion Natura 2000 ar ffermydd o fewn dalgylchoedd sy'n effeithio ar safleoedd Natura 2000 ar hyn o bryd	Llywodraeth Cymru
Adolygu ac atgyfnerthu effeithlonrwydd a gorfodi polisïau (dadansoddiad o'r bylchau) a deddfwriaethau perthnasol i wella eu gallu i ddelio gyda llygredd dŵr gwasgaredig	Llywodraeth Cymru
Ymchwiliad i ddynodi ble y gallai safleoedd Natura 2000, sydd i lawr yr afon o goedwigoedd, elwa o welliannau (h.y. gwelliannau llystyfiant glannau afon, adlinio draeniau coedwig a datgysylltiad draeniau min ffordd o ddyfrffosydd) er mwyn cyflawni safonau cyfredol UKFS (Safonau Coedwigaeth), er mwyn lleihau unrhyw berygl o lygredd gwasgaredig ac asideiddio.	Cyfoeth Naturiol Cymru
Cynnal ymchwiliad peilot i ddynodi ffynonellau llygredd gwasgaredig mewn safleoedd Natura 2000 Morol ac argymhell camau gweithredu wedi eu targedu i fynd i'r afael â materion llygredd gwasgaredig.	Cyfoeth Naturiol Cymru
Cysoni dyletswyddau statudol sy'n dod o dan ddeddfwriaethau caniatâd a chynllunio er mwyn cefnogi agwedd holistig tuag at waddodiad nitrogen yng Nghymru, gan integreiddio effeithiau ar ansawdd aer yn ogystal â dŵr ac ymgysylltu â rhanddeiliaid allanol i drosglwyddo agwedd rheoli adnoddau naturiol.	Cyfoeth Naturiol Cymru
Cyfoeth Naturiol Cymru, a'n Gwasanaethau Cyngori Amaethyddol, i weithio gyda thirfeddianwyr i ddatblygu dealltwriaeth gyffredin am lygredd gwasgaredig a sut y gallant helpu i'w atal trwy wella rheolaeth tir.	Llywodraeth Cymru
Annog gweithredu cymunedol ar raddfa dalgylch trwy ddatganiadau ardal, a ddatblygir gan Cyfoeth Naturiol Cymru a grwpiau cydweithredol eraill, sy'n anelu i wella ansawdd dŵr yn eu hardal.	Llywodraeth Cymru

3.3.5 Rheoli rhywogaethau estron goresgynol (INNS)

Pwy sydd angen bod yn rhan o'r broses

Mae delio gyda INNS yn gyfrifoldeb ar y cyd sy'n cynnwys pob sector a thirfeddianwyr yn cynnwys Llywodraeth Cymru, Cyfoeth Naturiol Cymru, Diwydiant, Gweithgynhyrchu a Busnesau eraill yn cynnwys adwerthwyr perthnasol, Mordwyaeth, Amaethyddiaeth a rheoli tir gwledig, NGOs trwy bartneriaethau ac ymgyrchoedd, Academia, UKTAG, Ysgrifenyddiaeth Rhywogaethau Estron Prydain Fawr (GBNNS), canolfannau cofnodion lleol Cymru, Partneriaeth Bioamrywiaeth Cymru (Grŵp Rhywogaethau Estron Goresgynol), Y Cyhoedd.

Erbyn 2021

- Rydym am flaenoriaethu camau gweithredu i arafu neu atal lledaeniad rhywogaethau sy'n bodoli eisoes a dileu'r rhain, neu rywogaethau newydd, ble fo modd gwneud hynny.
- Rydym hefyd am leihau'r perygl y mae INNS yn ei fygwth yn gyffredinol, trwy well biddiogelwch a gwybodaeth leol well ar ledaeniad INNS a'i effeithiau.

Disgrifiad	Pwy sy'n arwain
Gweithio gyda phartneriaid a chefnogi datblygiad datrysiadau newydd ac arloesol fel AquaWales ac Aquainvade, a arweinir gan Brifysgol Abertawe, i ymchwilio i ddarganfod a dileu INNS dŵr croyw a dyframaethu yn gyflym; a rhaglen arloesi Menter Ymchwil Busnesau Bach.	Cyfoeth Naturiol Cymru
Yn unol â'r rheoliadau a gyflwynwyd gan DEFRA ar gyfer Lloegr o dan Ddeddf Bywyd Gwyllt a Chefn Gwlad, gwahardd gwerthu pum planhigyn dyfrol estron goresgynol yng Nghymru: dail-ceiniog arnofiol (floating pennywort, <i>Hydrocotyle ranunculoides</i>), briallen y dŵr (creeping water primrose, <i>Ludwigia peploides</i>), corchwyn Seland Newydd (New Zealand pigmyweed, <i>Crassula helmsii</i>), pluen parot (parrot's-feather, <i>Myriophyllum aquaticum</i>), rhedynen y dŵr (water fern, <i>Azolla filiculoides</i>)	Llywodraeth Cymru
Datblygu a hybu mabwysiadu codau ymddygiad a mentrau biddiogelwch, a chynyddu ymwybyddiaeth am effeithiau INNS ar draws rhywogaethau morol, daearol a dŵr croyw a chynefinoedd Natura 2000.	Llywodraeth Cymru
Sicrhau bod y peryglon y mae INNS yn eu bygwth i rywogaethau a chynefinoedd Natura 2000, yn cael eu rheoli trwy integreiddio arfer biddiogelwch gorau mewn trefniadau rheoleiddiol priodol.	Cyfoeth Naturiol Cymru
Cefnogi gwaith ymchwil i ddulliau rheoli a dileu effeithlon ar gyfer INNS (morol, daearol a dŵr croyw) sy'n effeithio'n sylweddol ar Natura 2000.	Llywodraeth Cymru

3.3.6 Rheoli llygredd o fwyngloddiau

Pwy sydd angen bod yn rhan o'r broses

Llywodraeth Cymru, Yr Awdurdod Glo, Cyfoeth Naturiol Cymru, Awdurdodau Lleol, Tîrfeddianwyr, NGOs trwy bartneriaethau ac ymgyrchoedd, Academia.

Erbyn 2021

- Rydym am liniaru effeithiau mwyngloddiau segur ar yr amgylchedd dŵr trwy raglen waith strategol ar draws Cymru. Fe gymer ddegawdau i fynd i'r afael â'r holl broblemau a byddwn yn blaenoriaethu camau gweithredu sy'n sicrhau'r deilliannau ecolegol, cymdeithasol ac economaidd gorau am fuddsoddiad cymdeithas.

Disgrifiad	Pwy sy'n arwain
Rhaglen i drosglwyddo triniaeth briodol mewn nifer fechan o fwyngloddiau metal blaenoriaeth uchel, budd uchel, a ddynodwyd gan Strategaeth Mwyngloddiau Metal Cymru	Cyfoeth Naturiol Cymru, Yr Awdurdod Glo
Rhaglen ymchwil i edrych ar adfer tomennydd rwbel (glo) trwy ddefnyddio creu cynefin a choetir	Cyfoeth Naturiol Cymru
Rhaglen atal ac adfer dŵr o byllau glo, Yr Awdurdod Glo	Yr Awdurdod Glo
Gweithredu rheoliadau arfer gorau a gwaith adfer mewn pyllau glo segur. Rhaglen (raddol) wedi ei blaenoriaethu a ariennir gan Yr Adran Ynni a Newid Hinsawdd (DECC)	Yr Awdurdod Glo
Gweithredu rheoliadau arfer gorau a gwaith adfer mewn mwyngloddiau metal segur	Cyfoeth Naturiol Cymru, Yr Awdurdod Glo
Parhau i ymchwilio i effeithiau dŵr mwyngloddiau a datblygu cynlluniau adfer, yn unol â Strategaeth Mwyngloddiau Metal Cymru	Cyfoeth Naturiol Cymru, Yr Awdurdod Glo
Archwilio gollyngiadau o fwyngloddiau metal segur, a mwyngloddiau eraill sydd ddim yn byllau glo, yn unol â Strategaeth Mwyngloddiau Metal Cymru. Blaenoriaethu safleoedd i'w cynnwys mewn cytundeb cenedlaethol gyda sefydliadau partner mwyngloddiau perthnasol	Cyfoeth Naturiol Cymru, Yr Awdurdod Glo

3.3.7 Rheoli effeithiau asideiddio

Pwy sydd angen bod yn rhan o'r broses

Llywodraeth Cymru, Cyfoeth Naturiol Cymru, Diwydiant, Gweithgynhyrchu a Busnesau eraill, Amaethyddiaeth a rheoli tir gwledig, NGOs trwy bartneriaethau ac ymgyrchoedd, Academia.

Erbyn 2021

- Rydym am i arferion defnyddio tir gyfrannu at adferiad tymor hir, cynaliadwy i lefelau pH naturiol mewn ardaloedd ble y caiff prosesau ecolegol eu peryglu gan asideiddio. Byddwn yn parhau i reoleiddio allyriadau llygryddion sy'n asideiddio er mwyn caniatáu i'r amgylchedd dŵr wella.

Disgrifiad	Pwy sy'n arwain
Parhau i wella ymwybyddiaeth a gweithrediad Canllawiau Safonau Coedwigaeth y DU (yn cynnwys Canllawiau "Coedwigaeth a Dŵr"), a Chanllawiau Arfer Da (yn cynnwys "Rheoli coedwigoedd mewn ardaloedd sy'n sensitif i asid"), ar draws y sector coedwigaeth.	Cyfoeth Naturiol Cymru
Bydd Cyfoeth Naturiol Cymru yn trosglwyddo Rhaglen o Fesurau wedi eu blaenoriaethu ar Ystâd Goed Llywodraeth Cymru er mwyn cefnogi cyflawni amcanion y WFD ac Ardaloedd Gwarchoddedig	Cyfoeth Naturiol Cymru

3.4 Crynodeb o'r rhaglen o fesurau lleol

Mae'r mesurau hyn yn annog gweithredu'n lleol i warchod a chyfoethogi'r amgylchedd dŵr. Mae'r rhain yn cynnig rhywfaint o hyblygrwydd i dargedu gweithredu, trwy weithio â phartneriaid sydd â diddordeb yn yr amgylchedd dŵr. Ceir rhestr o fesurau lleol a chenedlaethol ar **Arsylwi Dyfroedd Cymru**. Fel gyda'r mesurau cenedlaethol, ceir perthnasau pwysig rhwng grwpiau fydd yn gweithio i ddelio â phroblemau penodol ar y cyd.

Mesurau Lleol Cyffredinol

- Camau gweithredu i reoli ffynonellau mewnbwn gwasgaredig: lleihau llygredd gwasgaredig yn y tarddle:
 1. Bydd staff Rheoli Cyfoeth Naturiol Cymru yn cynnal ymweliadau â safleoedd amaethyddol
 2. Gweithdai rheoli pridd
 3. Mapio gwasgaru slwtsh carthion
 4. Gweithio ar gamgysylltiadau
- Camau gweithredu i reoli tarddle: lleihau llygredd yn y tarddle
 1. Archwiliadau Ansawdd Dŵr wedi eu targedu
 2. Archwiliadau gorlif carthffosiaeth cyfunol (CSO)
 3. Atal llygredd ar ystadau diwydiannol
- Camau i wella llif rheoledig: Rheolaeth briodol o ollyngiadau dŵr
- Camau i wella cynefinoedd wedi eu haddasu: Gwaredu neu liniaru rhwystrau i symudiad pysgod
- Camau i wella cynefinoedd wedi eu haddasu: Gwelliannau i gyflwr sianel/gwely a/neu lannau/traethlin

Mesurau Lleol Penodol

- Gweithio mewn partneriaeth â'r Cwmnïau Dŵr i edrych ar y potensial ar gyfer gwaredu ffosffadau (ansicrwydd o ran cost:budd/rhai heb dystiolaeth am effaith ecolegol/addasrwydd cynlluniau gwaith bychain). Mae'r ardaloedd dyfrol hyn yn debygol o alw am gamau gweithredu pellach i ddelio â ffynonellau eraill o lygredd gwasgaredig ac yn y tarddle. Canfod ffynonellau llygredd o fewn y dalgyrch.

- Gweithio gyda'r Cwmnïau Dŵr a'r gamau gweithredu a ddynodir gan raglen Monitro Hyd Digwyddiadau AMP6.
- Camau gweithredu sydd eu hangen ar gyfer gyrwyr Ardaloedd Gwarchoddedig, fel NVZs, ble fo angen gweithredu ar ffynonellau llygredd yn y tarddle a ffynonellau gwasgaredig.
- Camau gweithredu i atal dirywiad. Er enghraifft, gweithredu ar ffynonellau gwasgaredig mewn ardaloedd dyfrol gwledig sydd mewn perygl o fethu o ran lefelau ffosffadau.
- Gweithredu i gynorthwyo partneriaid gyda'u gwaith.
- Camau gweithredu i wella cynefinoedd sydd wedi eu haddasu, fel gwaredu neu liniaru rhwystrau i symudiad pysgod mewn ardaloedd dyfrol sydd ddim o reidrwydd yn methu ar yr elfen pysgod ond sydd angen adfer cynefinoedd.
- Cynorthwyo'r Cwmnïau Dŵr gyda'u hymchwiliadau Ardaloedd Dŵr Yfed Gwarchoddedig (a'r angen posibl am gamau gweithredu dilynol).

4. Amcanion a deilliannau amgylcheddol

Mae'r broses o Gynllunio Rheoli Basn Afon yn golygu defnyddio ein cronfa dystiolaeth i ddatblygu Rhaglen o Fesurau a deall beth y mae hyn yn ei olygu o ran cyflawni amcanion WFD, a hynny o fewn yr amserlen gynllunio. Yn unol â chanllawiau'r RBMP, rydym wedi pennu amcanion a dynodi mesurau ar gyfer pob ardal ddyfrol, rhestrir y mesurau yn Adran 3. Ceir hyd i'r wybodaeth yma ar **Arsylwi Dyfroedd Cymru** a cheir disgrifiad manylach o'n hagwedd yn yr **Atodiad**.

4.1 Amcanion ardaloedd dyfrol

Pennir amcanion statws ecolegol a chemegol ar gyfer dyfroedd wyneb. Caiff amcanion eu pennu ar gyfer potensial ecolegol a statws cemegol mewn ardaloedd dyfrol artiffisial, neu rai sydd wedi eu newid yn sylweddol. O ran dŵr daear, pennir amcanion ar gyfer statws cemegol a meintiol.

Mae amcanion ardaloedd dyfrol yn cynnwys 2 ddarn o wybodaeth: y statws (er enghraifft, da) a'r dyddiad erbyn pryd y bwriedir cyflawni'r statws hwnnw (er enghraifft, erbyn 2021).

Gellir ond defnyddio amcanion ac amddiffyniadau amgen y WFD yng nghyd-destun y safonau a'r amcanion sy'n codi o fecanweithiau'r WFD ei hun, ac nid yng nghyd-destun safonau neu amcanion sy'n codi o ddeddfwriaethau eraill y Gymuned Ewropeaidd. Nid ydym wedi ceisio ymestyn y dyddiad cau ar gyfer unrhyw amcanion Ardaloedd Gwarchoddedig a bennwyd dan ddeddfwriaethau Ewropeaidd eraill, a bydd rhaid i fesurau i atal dirywiad fwrw yn eu blaen.

Yr amcan diofyn ar gyfer pob elfen WFD yw 'da' erbyn 2021. Dim ond ar gyfer elfennau sy'n methu yr ydym wedi pennu dyddiadau cau hwyrach, neu amcanion llai caeth (amcanion amgen), a hynny ble fo gennym dystiolaeth gadarn nad yw'n realistig pennu amcan o 'da' erbyn 2021. Rydym wedi pennu amcanion ar y lefel elfennau ac yna eu crynhoi i gynhyrchu amcan ecolegol, cemegol a chyffredinol ar gyfer pob ardal ddyfrol. Felly, gall ardal ddyfrol fod â mwy nag un rheswm am beidio â sicrhau statws 'da' erbyn 2021.

Rydym wedi ymestyn y dyddiad cau ar gyfer cyflawni 'da' erbyn 2027 yn yr achosion canlynol:

- **Technegol anymarferol – nid yw achos yr effaith andwyol yn wybyddus.** Bydd angen rhagor o ymchwiliadau'n ystod yr ail gylch.
- **Amser adferiad ecolegol** – mae mesurau'n eu lle ond bydd adferiad ecolegol naturiol yn cymryd mwy o amser i ddigwydd na 2021. Mae hyn ond wedi ei gymhwyso ble y credwn y mae mesurau i ddelio ag asideiddio'n eu lle eisoes.

Rydym wedi pennu amcan sy'n llai na 'da' erbyn 2027 (amcan sy'n llai caeth) yn yr achosion canlynol, a ddangosir yn Nhabl 7:

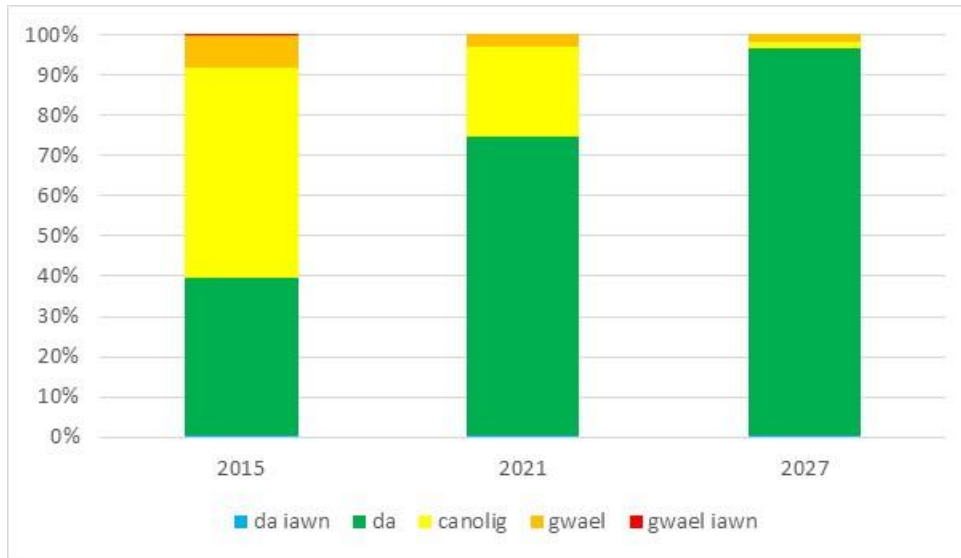
- **Amodau cefndir (naturiol)** – yn ein barn arbenigol, mae dulliau dosbarthu wedi pennu'r gwaelodlin anghywir ar gyfer yr ardal ddyfrol oherwydd crynodiadau cefndir sy'n naturiol uwch.
- **Technegol anymarferol – nid oes unrhyw ddatrysiadau technegol gwybyddus ar gael.** Mae hyn wedi ei gymhwyso'n unig i ardaloedd dyfrol dŵr daear sy'n methu oherwydd halogiad etifeddol o fwyngloddiau metal.
- **Anghymesur o gostus – cydbwysedd anffafriol rhwng costau a buddiannau.** Mae'r costau'n sylweddol fwy na'r buddiannau (mwy na 2:1). Dynodwyd nifer fechan o safleoedd trwy broses sgrinio ac ymgynghorwyd ar y rhain yn fersiwn drafft diwygiedig yr RBMP.

Tabl 7. Crynodeb o gyfiawnhad dros amcanion amgen. Gall ardal ddyfrol fod â mwy nag un cyfiawnhad.

Cyfiawnhad	Nifer yr ardaloedd dyfrol
Technegol anymarferol – nid yw achos yr effaith andwyol yn wybyddus	95
Amser adferiad ecolegol	39
Amodau cefndir	9
Technegol anymarferol – nid oes unrhyw ddatrysiadau technegol gwybyddus ar gael	9
Anghymesur o gostus – cydbwysedd anffafriol rhwng costau a buddiannau	2

Ceir 143 o ardaloedd dyfrol (25%) yr ydym yn cynnig amcanion amgen ar eu cyfer (h.y. ar wahân i 'da' erbyn 2021). Mae Ffigur 5 yn dangos y statws cyffredinol cyfredol yn 2015 a'r deilliannau erbyn 2021 a 2027 os caiff pob mesur dichonol a chost-fuddiol ei roi yn ei le. Yn 2015, mae 225 o ardaloedd dyfrol â statws cyffredinol da neu well sydd yn gyfwerth â 40%. Mae gan 425 o ardaloedd dyfrol sydd yn gyfwerth â 74% amcan o statws da neu well i'w gyflawni erbyn 2021, fodd bynnag, mae cryn ansicrwydd os gwelir cynnydd mor sylweddol wrth gyflawni statws da neu well erbyn hynny, fel yr amlinellir isod. Yng Nghymru, rydym yn bwriadu gwella cydymffurfio â statws da trwy drosglwyddo mesurau'n lleol mewn modd integredig er mwyn cyflawni gwelliannau amgylcheddol mewn Ardaloedd Gwarchoddedig ac ardaloedd dyfrol y WFD. Bydd hyn yn cynnwys targedu 21 ardaloedd dyfrol i drosglwyddo gwelliant o 4% wrth gydymffurfio â'r WFD erbyn 2021.

Ffigur 5. Canran statws ardaloedd dyfrol ac amcanion ar gyfer 2015, 2021 a 2027.



Deilliannau ac ansicrwydd

Mae cryn ansicrwydd o ran trosglwyddo'r mesurau a'r gwelliannau amgylcheddol gofynnol erbyn 2021. Y prif ffactorau yw:

- mabwysiadu mesurau gwirfoddol, yn arbennig wrth weithio gyda nifer o reolwyr tir ar draws dalgylch.
- yr ariannu a'r adnoddau fydd ar gael y tu hwnt i 2015/16. Mae ansicrwydd yn cynyddu wrth inni edrych ymlaen.
- dealltwriaeth o adferiad ecolegol. Mae gennym ddealltwriaeth gyfyngedig o sut a phryd y bydd yr ecoleg yn ymateb yn dilyn trosglwyddo mesurau.

Rydym yn credu y gallwn fwyafu ein deilliannau trwy ddatblygu ein harddull integredig tuag at reoli adnoddau naturiol a thrwy weithio ar lefel dalgylch lleol.

Rydym yn gweithio gyda phartneriaid lleol a strategol eisoes, a gyda'r sectorau gwirfoddol yn benodol, i drosglwyddo gwelliannau (e.e. rhaglen y Diwydiant Dŵr, Yr Awdurdod Glo ac eNGOs, fel yr Ymddiriedolaethau Natur ac Afonydd Cymru) ac rydym yn chwilio am gyfleoedd i 'gydlynu' camau gweithredu er mwyn trosglwyddo buddiannau ar gyfer yr amgylchedd, yr economi a chymdeithas yng Nghymru. Rydym wedi gosod gwybodaeth leol am fesurau arfaethedig, a rhai sydd wedi eu hariannu, ar **Arsylwi Dyfroedd Cymru** er mwyn helpu i hwyluso gwaith partneriaeth. Rydym yn bwriadu adolygu rhaglenni trosglwyddo gyda'n partneriaid er mwyn mireinio a chydlynu trosglwyddo ar y cyd.

4.2 Amcanion a chydymffurfiaeth Ardaloedd Gwarchodedig

Mae Ardaloedd Gwarchodedig yn flaenoriaeth ar gyfer gweithredu er mwyn sicrhau eu bod yn cyflawni eu hamcanion ac yn gwarchod y buddiannau y maent yn eu darparu. Nodir crynodeb i ba raddau y mae Ardaloedd Gwarchodedig yn cydymffurfio â'u safonau a'u hamcanion cyfredol, isod;

Ardaloedd Dŵr Yfed Gwarchodedig

Yr amcanion ar gyfer ardaloedd dŵr yfed gwarchodedig yw sicrhau:

- yn unol â'r drefn trin dŵr cymwys, bod y dŵr yfed a gynhyrchir yn cydymffurfio â safonau'r Gyfarwydddeb Dŵr Yfed, yn ogystal ag unrhyw ofynion sy'n benodol i Gymru, er mwyn sicrhau bod dŵr yfed yn ddiogel i'w ddefnyddio
- amddiffyniad angenrheidiol er mwyn atal dirywiad mewn ansawdd dŵr yn yr Ardal Warchodedig, er mwyn sicrhau nad oes rhaid cynyddu'r driniaeth puro bresennol yn sylweddol yn y dyfodol

Mae ardaloedd dŵr yfed gwarchodedig mewn perygl pan allai cynnydd mewn llygredd a achosir gan weithgarwch pobl arwain at angen am fwy o drin dŵr yn y dyfodol a ble fo angen mesurau ychwanegol i leihau llygredd. Ceir 52 o Ardaloedd Dŵr Yfed Gwarchodedig sy'n ddŵr wyneb a 25 o Ardaloedd Dŵr Yfed Gwarchodedig sy'n ddŵr daear yn RBD Gorllewin Cymru. Caiff Cymru gyfan ei hystyried yn Ardal Dŵr Yfed Gwarchodedig at ddibenion dŵr daear. Mae parthau diogelu wedi eu dynodi ar gyfer unrhyw dyniadau dŵr sydd 'mewn perygl' ac mae mesurau wedi eu targedu ynddynt; dim ond un parth diogelu a geir yng Nghymru ar gyfer tyniad dŵr cyhoeddus o ddŵr daear yn RBD Gorllewin Cymru. Mae Tabl 8 yn nodi crynodeb o'r rheini sydd mewn perygl (dŵr wyneb) ac o statws gwael (dŵr daear).

Tabl 8. Ardaloedd dŵr yfed gwarchodedig, statws presennol a rhai sydd mewn perygl

Math o ardal ddyfrol	Nifer o ardaloedd dŵr yfed gwarchodedig	% mewn perygl (dŵr wyneb) / % o statws gwael (dŵr daear)
Dŵr wyneb	52	79%
Dŵr daear	25	0%

Rhywogaethau economaidd pwysig (dyfroedd pysgod cregyn)

Mae rhai ardaloedd o ddyfroedd aberol ac arfordirol wedi eu dynodi'n ddyfroedd pysgod cregyn. Mae dyfroedd pysgod cregyn yn ardaloedd sydd angen eu hamddiffyn neu eu gwella er mwyn cefnogi twf a bywyd pysgod cregyn er mwyn cyfrannu at bysgod cregyn o safon uchel i bobl eu bwyta. Ers 2013, mae'r gofynion ar gyfer Ardaloedd Dyfroedd Pysgod Cregyn Gwarchodedig (SWPAs) wedi eu trosglwyddo i'r Gyfarwydddeb Fframwaith Dŵr. Mae Cyfoeth Naturiol Cymru wedi gosod ystod eang o fesurau'n eu lle er mwyn ceisio cyflawni'r safon canllaw microbaidd mewn cig pysgod cregyn yn y 21 SWPA yn yr ardal basn afon yma. Mae hyn wedi arwain at welliannau ystadegol sylweddol mewn crynodiadau E.Coli mewn Cig Pysgod Cregyn yn Nwyrain Afon Menai a Gogledd Cilfach Tywyn, sy'n cynnwys tua 80% o werth y Diwydiant Pysgod Cregyn yng Nghymru. Yn 2014, cyflawnwyd y safon canllaw yn 14% o'r SWPAs. Cyflawnwyd y lefel cydymffurfio uchaf gyda'r safon canllaw yn 2013, sef 33% o'r SWPAs yng Nghymru, fodd bynnag, nid yw'r un o'r SWPAs wedi cydymffurfio â'r safon canllaw microbaidd am fwy nac 8 o'r 10 mlynedd diwethaf. Rydym angen ennill llawer mwy o ddealltwriaeth am ymddygiad pathogenau microbaidd yn yr amgylchedd aberol ac arfordirol, a rhyngweithiadau â Physgod Cregyn,

cyn y gallwn fod yn hyderus y byddwn yn cyflawni a chynnal y safon microbaidd. Mae gan y 3 Ardal Dyfroedd Pysgod Cregyn Gwarchodedig oedd yn cydymffurfio â'r safon microbaidd yn 2014 amcan o gyflawni'r safon canllaw erbyn 2021. Mae gan yr holl Ardaloedd Dyfroedd Pysgod Cregyn Gwarchodedig eraill yng Ngorllewin Cymru (18) ddyddiad cyflawni estynedig o 2027 i gyflawni eu hamcan ar sail ymarferoldeb technegol. Mae Tabl 9 yn nodi crynodeb o amcanion yr Ardal Dyfroedd Pysgod Cregyn Gwarchodedig.

Tabl 9. Amcanion Ardaloedd Dyfroedd Pysgod Cregyn Gwarchodedig

Nifer o ddyfroedd pysgod cregyn	Amcan	Statws cyfredol 2015 (cyflawni cydymffurfiaeth)	Cyflawni'r amcan erbyn 2021	Cyflawni'r amcan erbyn 2027
21	Ymdrechu i gyflawni'r safon canllaw ar gyfer cig pysgod cregyn	0	3	18

Dyfroedd hamdden (dyfroedd ymdrochi)

Mae dyfroedd ymdrochi'n draethau a dyfroedd dynodedig y bydd nifer fawr o ymdrochwyr yn eu defnyddio. Yr amcan ar gyfer dyfroedd ymdrochi yw diogelu, gwarchod a gwella ansawdd yr amgylchedd ac amddiffyn iechyd pobl trwy gydymffurfio â safonau ansawdd dŵr 'digonol' y Gyfarwydddeb Dyfroedd Ymdrochi ac i gymryd mesurau realistig a chymesur yr ystyrir sy'n briodol, gyda'r bwriad o gynyddu'r nifer o ddyfroedd ymdrochi gaiff eu dynodi'n 'rhagorol' neu'n 'dda'. O 2015, fe wnaeth y Gyfarwydddeb Dyfroedd Ymdrochi ddiwygiedig gyflwyno amcanion ansawdd dŵr newydd ar gyfer ardaloedd dyfroedd ymdrochi gwarchodedig. 2015 yw blwyddyn gyntaf y Gyfarwydddeb newydd sy'n gosod safonau llymach ar ddsbarthiadau ansawdd dyfroedd ymdrochi, sydd wedi eu hanelu at gyflawni safonau uwch na'r hen Gyfarwydddeb. Ceir 102 o ddyfroedd ymdrochi yn RBD Gorllewin Cymru. Mae Tabl 10 yn nodi crynodeb o statws cyfredol yr Ardaloedd Dyfroedd Ymdrochi Gwarchodedig yng nghyd-destun safonau'r Gyfarwydddeb ddiwygiedig.

Tabl 10. Amcanion Ardaloedd Dyfroedd Ymdrochi Gwarchodedig

Nifer o ddyfroedd ymdrochi	Amcan	Nifer wnaeth gyflawni o leiaf y statws digonol yn 2014*	Nifer yr ydym iddynt gyflawni o leiaf statws digonol yn 2015	Nifer sydd mewn perygl o beidio â chyflawni statws digonol yn 2015
102	O leiaf statws digonol	102	102	0

*Dyma'r nifer fyddai wedi cyflawni o leiaf statws 'digonol' pe bae safonau newydd 2015 mewn grym ar y pryd

Mae'r dosbarthiadau yn erbyn safonau'r Gyfarwydddeb Dyfroedd Ymdrochi ddiwygiedig wedi eu cyfrifo gan ddefnyddio data 2012-2015. O'r 102 o ddyfroedd ymdrochi dynodedig

fe wnaeth pob un o'r 102 (100%) gyflawni o leiaf y safon Ddigonol, roedd 97 (95.1%) o leiaf yn Dda a llwyddodd 79 (77.45%) i gyflawni'r llymaf o'r safonau newydd, sef Rhagorol.

Ardaloedd agored i niwed gan faetholion (Parthau Perygl Nitradau)

Amcan y Gyfarwyddeb Nitradau yw lleihau llygredd dŵr a achosir gan nitradau o ffynonellau amaethyddol ac atal rhagor o lygredd o'r fath rhag digwydd. Caiff Parthau Perygl Nitradau (NVZs) eu dynodi ble fo crynodiadau nitradau mewn ardaloedd dyfrol yn uchel neu'n cynyddu, neu ble fo, neu ble y gallai, ardaloedd dyfrol fod yn ewtroffig oherwydd llygredd nitradau amaethyddol. Mae rhaid i ffermwyr mewn NVZs gydymffurfio â mesurau rhaglenni gweithredu gorfodol i leihau gollyngiadau o nitradau amaethyddol. Yn ogystal, mae côd ymarfer amaethyddol da wedi ei lunio ar gyfer ei weithredu'n wirfoddol gan bob ffermwr. Mae 2% o RBD Gorllewin Cymru wedi ei ddynodi'n NVZ ac mae Tabl 11 yn nodi ffigyrau'r rhesymau am y dynodiad.

Tabl 11. Maint ardaloedd gwarchoddedig y parthau perygl nitradau

Rheswm am y dynodiad	Nifer o NVZs	Arwynebedd tir (ha) a gwmpesir gan y math NVZ	% o'r RBD a gwmpesir gan y math NVZ
Lefel nitradau uchel mewn dŵr wyneb	1	4,391	26%
Lefel nitradau uchel mewn dŵr daear	5	13,019	77%
Ewtriffeiddio mewn llynnoedd neu gronfeydd dŵr	2	3,557	21%
Ewtriffeiddio mewn aberoedd neu ddyfroedd arfordirol	0	-	0%

Ardaloedd agored i niwed gan faetholion (Cyfarwyddeb Trin Dŵr Gwastraff Trefol)

Amcan y Gyfarwyddeb Trin Dŵr Gwastraff Trefol yw amddiffyn yr amgylchedd rhag effeithiau andwyol gollyngiadau dŵr gwastraff. Caiff ardaloedd sensitif eu dynodi ar gyfer ardaloedd dyfrol a effeithir gan ewtriffeiddio neu ble y caiff tyniadau o ddŵr wyneb eu heffeithio gan grynodiadau uchel o nitradau. Mae rhaid i ostyngiadau neu safonau allyriadau ar gyfer maetholion mewn elifion carthion gael eu cyflawni mewn ardaloedd sy'n agored i niwed gan lygredd maetholion. Mae Tabl 12 yn nodi crynodeb o'r rhain.

Tabl 12. Ardaloedd Gwarchodedig Cyfarwyddeb Trin Dŵr Gwastraff Trefol, eu math a'u maint

Rheswm am y dynodiad	Nifer o ardaloedd agored i niwed	Hyd (Km) / Ardal (Km ²) a ddynodwyd
Ewtroffeiddio mewn afonydd	2	38
Ewtroffeiddio mewn camlesi	Amherthnasol	Amherthnasol
Ewtroffeiddio mewn llynnoedd neu gronfeydd dŵr	Amherthnasol	Amherthnasol
Ewtroffeiddio mewn aberoedd neu ddyfroedd arfordirol	2	2.38
Lefel nitradau uchel mewn dŵr wyneb croyw	Amherthnasol	Amherthnasol

Safleoedd Natura 2000: Ardaloedd Cadwraeth Arbennig neu Ardaloedd Gwarchodaeth Arbennig sy'n Ddibynol ar Ddŵr

Amcan cyffredinol y Gyfarwyddeb Cynefinoedd yw cynnal neu adfer, ar statws cadwraeth ffafriol, cynefinoedd naturiol a rhywogaethau o anifeiliaid a phlanhigion gwyllt sydd o bwysigrwydd cymunedol. Adnabyddir y rhwydwaith o ardaloedd gwarchodedig a sefydlwyd o dan y Gyfarwyddebau Cynefinoedd ac Adar Gwyllt fel Natura 2000. Bydd cyflawni amcanion cadwraeth safle'n sicrhau y caiff cywirdeb y safle Natura 2000 ei gynnal neu ei adfer fel bo'n briodol, ac mae'n sicrhau bod y safle'n cyfrannau tuag at gyflawni 'statws cadwraeth ffafriol' ei nodweddion cymhwysol.

'Dyw darpariaethau'r WFD ond yn berthnasol i safleoedd Natura 2000 sy'n ddibynol ar ddŵr neu gynefinoedd a rhywogaethau sy'n ddibynol ar ddŵr ar safleoedd sy'n cyfuno nodweddion gwlyb a sych. Yr amcan yw gwarchod a, ble fo angen, gwella'r amgylchedd dŵr i gyflawni'r amcanion cadwraeth ar gyfer nodweddion y safle sy'n ddibynol ar ddŵr.

Mae Tabl 13 yn nodi amcanion ardaloedd gwarchodedig sy'n ddibynol ar ddŵr Natura 2000 RBD Gorllewin Cymru. Dylid nodi bod ffiniau rhai o'r safleoedd Natura 2000 yn croesi mwy nag un RBD. Yn yr achosion hyn mae'r safle priodol wedi ei ystyried ym mhob RBD ble y mae'r ffiniau'n gorgyffwrdd. Yr amcan diodyn ar gyfer pob safle N2K yw cyflwr ffafriol erbyn 2021. Dim ond ble fo gennym dystiolaeth gadarn nad yw 2021 yn gyraeddadwy yr ydym wedi cynnig dyddiad cau estynedig. Ceir dau o amgylchiadau ble y mae hyn yn wir:

1. Amser adferiad ecolegol. Mae nifer o safleoedd yn dal i ddiodef oherwydd gwaddodiad asid hanesyddol. Mae mesurau i leihau allyriadau wedi eu rhoi ar waith a cheir tystiolaeth, yn lleol ac ar draws y DU, sy'n dangos adferiad. Fodd bynnag, nid ydym yn credu y caiff yr amcanion eu cyflawni erbyn 2021.

2. Technegol anymarferol. Mae nifer o safleoedd yn diodef oherwydd presenoldeb rhywogaethau estron goresgynnol (INNS) (e.e. cimwch afon America, Jac y Neidiwr). Yn y mwyafrif o'r achosion hyn fe fydd yn dechnegol anymarferol i ddileu'r INNS erbyn 2021.

Tabl 13. Amcanion Ardaloedd Dŵr Gwarchoddedig Natura 2000

Amcan	Nifer o ardaloedd gwarchoddedig		
	Erbyn 2015	Erbyn 2021	Erbyn 2027
Cyflawni amcanion cadwraeth	6	62	14

4.3 Deilliannau ar gyfer 2021

Dros y chwe blynedd nesaf bydd y ffocws yng Nghymru ar;

- Atal dirywiad ym mhob ardal ddyfrol, yn unol â'r safonau newydd llymach ar gyfer rhai elfennau.
- Gwella cydymffurfio â statws 'da' trwy dargeddu mesurau'n lleol mewn modd integredig er mwyn trosglwyddo gwelliannau amgylcheddol mewn Ardaloedd Gwarchoddedig ac ardaloedd dyfrol y WFD. Bydd hyn yn cynnwys targedu 21 o ardaloedd dyfrol, y rhagwelir y byddant yn cyflawni statws 'da' ar draws Cymru, i sicrhau gwelliant o 4% wrth gydymffurfio â'r WFD.
- Gwella rhai o'n hardaloedd dyfrol sy'n perfformio waethaf trwy anelu i wella eu statws cyffredinol un dosbarth ar gyfer 4 ardal ddyfrol.
- Dynodi ble y caiff gwelliannau lefel elfennau eu cyflawni, ond ble y bydd angen mesurau pellach er mwyn trosglwyddo newid cyffredinol mewn statws ecolegol. Bydd hyn yn ein galluogi i fesur cynnydd tuag at gyflawni statws da a bydd yn arwain at fuddiannau pwysig ar gyfer yr amgylchedd a gwella gwytnwch ecolegol.
- Datblygu ein hagwedd tuag at reoli adnoddau naturiol trwy weithio ar lefel dalgyrch lleol a dala'r buddiannau ehangach a drosglwyddir trwy'r WFD. Mae dŵr yn adnodd naturiol gwerthfawr ac mae'r WFD yn offeryn allweddol ar gyfer trosglwyddo rheoli adnoddau naturiol. Byddwn hefyd yn gwneud y gorau o gyfleoedd a ddarperir gan ofynion Deddf Llesiant Cenedlaethau'r Dyfodol (Cymru) 2015, Deddf Cynllunio (Cymru) 2015 a Bil yr Amgylchedd (Cymru), i'n helpu i gyflawni ein hamcanion.
- Rydym eisoes yn gweithio gyda phartneriaid i drosglwyddo gwelliannau (e.e. rhaglen y Diwydiant Dŵr, Yr Awdurdod Glo ac eNGOs) a chwilio am gyfleoedd i 'gydlynu' camau gweithredu lleol er mwyn mwyafu buddiannau ar gyfer yr amgylchedd, yr economi a chymdeithas yng Nghymru.

4.4 Arfarniad economaidd

Fel rhan o'r ymgynghoriad ar yr RBMP diwygiedig fe wnaethom gynnal asesiad lefel uchel o gostau a buddiannau trosglwyddo amcanion y WFD o dan bedwar senario.

Ble'r ydym wedi dynodi'r rheswm am y methiant a'r mesurau sydd eu hangen i gyflawni statws cyffredinol 'da' erbyn 2021, rydym wedi nodi costau dangosol ar gyfer y mesurau hynny. Lle bo costau cywirach ar gael (er enghraifft, cynlluniau cwmnïau dŵr) rydym wedi defnyddio'r wybodaeth yma.

Er mwyn cyfrifo buddiannau, rydym wedi defnyddio gwerthoedd ariannol (£ y cilometr neu'r cilometr sgwâr) ar gyfer gwahanol safonau (h.y. Da, Canolig, Gwael, Gwael lawn) mewn

Tudalen 59 o 60

ardaloedd dyfrol, yn seiliedig ar Arolwg Cenedlaethol Budd yr Amgylchedd Dŵr (NWEBS). Mae gwerth net gwelliannau rhwng safonau wedi ei gyfrifo a'i luosi gyda hyd neu arwynebedd yr ardal ddyfrol.

Yn dilyn yr ymgynghoriad, rydym wedi datblygu gwell dealltwriaeth ynghylch costau rhai o gamau gweithredu Natura 2000.

Ceir mwy o fanylion yn yr **Atodiad**.

5. Cynllunio ar gyfer y Trydydd Cylch – Cynllunio ymlaen a'r heriau ar gyfer 2021–2027

Os ydym i gyflawni dyheadau ac amcanion y WFD, bydd angen dechrau gweithio ar rai o'r datrysiadau mwy heriol i wella'r amgylchedd dŵr. Mewn rhai achosion fe gymer nifer o flynyddoedd i ddynodi ac yna i roi datrysiadau cost effeithiol ar waith, a rhyddhau buddiannau amgylcheddol y camau gweithredu a gymerir. Rydym yn cydnabod hefyd, mewn rhai achosion, ein bod yn gwybod y datrysiadau eisoes ac yn meddu ar yr arfau angenrheidiol ond ein bod angen gweithredu'r rhain trwy raglen sydd wedi ei chynllunio a gyda'r adnoddau priodol (o ran pobl ac arian). Yn ystod y cylch hwn, y nod fydd amlinellu'r camau sydd eu hangen i drosglwyddo gwelliannau ychwanegol. Mewn rhai achosion efallai y bydd cyfle i ddod â'r gwelliannau hyn ymlaen, yn hytrach nac aros tan yr adolygiad chwe blynedd nesaf yn 2021, neu o leiaf sicrhau fod y camau cywir yn eu lle er mwyn trosglwyddo'r gwelliannau hyn erbyn 2027 er mwyn cyflawni dyheadau cyffredinol y WFD o fewn tri chylch cynllunio cyflawn o 2009 i 2027. Ble fo modd, byddwn yn dwyn gwelliannau ymlaen er mwyn cyflawni amcanion y WFD, a bydd yr agwedd rheoli adnoddau naturiol a amlinellir yn Adran 1.6 yn allweddol er mwyn cyflawni'r deilliannau ychwanegol ehangach hyn ar gyfer pobl a bywyd gwyllt.

Mae'r amgylchedd dan bwysau di-baid gan newid ac mae angen cydnabod hyn fel rhan o'r broses o gynllunio basn afon, gallai hyn gynnwys effeithiau;

- Newid ym mholisiau'r llywodraeth
- Rhagolygon Asesiadau Risg y WFD hyd at 2027
- Newid Hinsawdd
- Twf a dosbarthiad poblogaeth
- Prosiectau seilwaith graddfa fawr newydd
- Ein gallu i gynhyrchu
- Galw newidiol am ein hadnoddau naturiol
- Rhywogaethau estron goresgynnol
- Pryderon ynghylch llygryddion cemegol newydd
- Tystiolaeth newydd, ac egin-wyddoniaeth ac ymchwil