



**Cyfoeth
Naturiol
Cymru**
**Natural
Resources
Wales**

Rhaglen Natura 2000 LIFE yng Nghymru

// Adroddiad Cryno



www.cyfoethnaturiolcymru.gov.uk



N2K Wales LIFE11 NAT/UK/385. Cefnogir gan LIFE, offeryn ariannol y Gymuned Ewropeaidd.

Cyhoeddwyd gan:
Cyfoeth Naturiol Cymru
Tŷ Cambria
29 Heol Casnewydd
Caerdydd
CF24 0TP

0300 065 3000 (Llun-Gwe, 8am - 6pm)

ymholiadau@cyfoethnaturiolcymru.gov.uk
www.cyfoethnaturiolcymru.gov.uk

© Cyfoeth Naturiol Cymru

Cedwir pob hawl. Gellir atgynhyrchu'r ddogfen hon gyda chaniatâd ymlaen llaw Cyfoeth Naturiol Cymru.

Lluniau @ Hawlfraint y Goron (2015) Visit Wales

NRWR/RC026

1. Cyflwyniad

Mae tirweddau a morweddau amrywiol Cymru yn cefnogi bywyd gwyllt cyfoethog ac amrywiol gwych. Caiff y prif enghreifftiau o gynefinoedd a rhywogaethau dan fygythiad yn Ewrop eu diogelu gan 92 o Ardaloedd Cadwraeth Arbennig (ACAau) ac 20 o Ardaloedd Gwarchodaeth Arbennig (AGAau). Gelwir y rhain ar y cyd yn Natura 2000 - rhan o rwydwaith ledled Ewrop o bron 28,000 o safleoedd.

Effeithir yn andwyol ar safleoedd Natura 2000 gan bob math o bwysau a bygythiadau, ac mae angen buddsoddi mewn gwaith rheoli ac adfer gweithredol er mwyn sicrhau bod eu cynefinoedd a'u rhywogaethau yn parhau i fod mewn cyflwr ffafriol neu'n cyrraedd y cyflwr hwnnw.

2. Rhaglen Natura 2000 yng Nghymru

Mae Rhaglen Natura 2000 LIFE yng Nghymru, sef prosiect o bwys a gynhelir rhwng 2012 a 2015, wedi datblygu blaengynllun strategol sy'n pennu'r gofynion ar gyfer rheoli ac adfer rhwydwaith Natura 2000. Dan arweiniad Cyfoeth Naturiol Cymru (CNC) cafodd y prosiect ei gefnogi gan gronfa LIFE+ Nature yr Undeb Ewropeaidd.

Drwy weithio gydag arbenigwyr a rhanddeiliaid eraill mae'r Rhaglen wedi pennu'r prif sialensiau sy'n wynebu Natura 2000 ac wedi clustnodi'r camau gweithredu sydd eu hangen er mwyn mynd i'r afael â hwy. Mae'r camau gweithredu, ar gyfer y cyfnod hyd at 2020 a thu hwnt, wedi cael eu blaenoriaethu a'u costio.

Y diben yw galluogi Cymru i wneud cynnydd sylweddol tuag at sicrhau bod rhywogaethau a chynefinoedd Natura 2000 yn cyrraedd cyflwr ffafriol a helpu i fodloni ei hymrwymiaadau o dan y Gyfarwyddeb Ewropeaidd a'r Gyfarwyddeb Adar. Nod y Rhaglen hefyd yw darparu llwyfan i geisio cyllid ar gyfer prosiectau sy'n ymwneud â Natura 2000 oddi wrth bob ffynhonnell bosibl, ac integreiddio cyllid Natura 2000 mewn offerynnau ariannol a meysydd polisi eraill.



3. Natura 2000 yng Nghymru

Sefydlwyd rhwydwaith Natura 2000 gan yr Undeb Ewropeaidd, er mwyn sicrhau goroesiad hirdymor rhywogaethau a chynefinoedd y cyfandir sydd dan y bygythiad mwyaf. Dynodir a rheolir y rhwydwaith o dan delerau Cyfarwyddeb Adar 1979 a Chyfarwyddeb Cynefinoedd 1992, a hwn yw canolbwynt polisi natur a bioamrywiaeth yr UE.

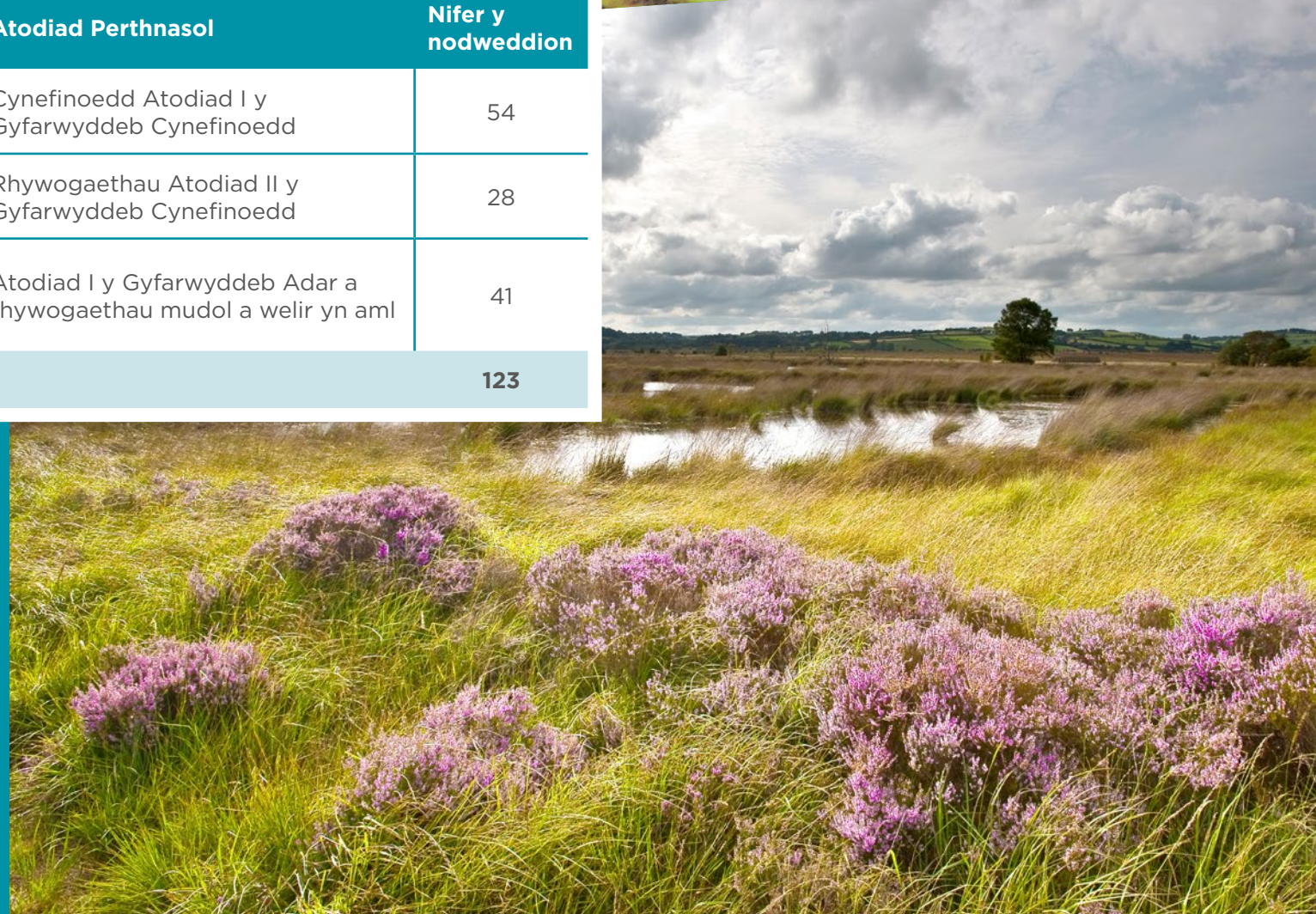
Ystadegau Natura 2000

Mae'r 112 o safleoedd Natura 2000 yng Nghymru yn cwmpasu dros 700,000 ha. Mae tua chwarter o'r ardal a ddiogelir ar dir a thri chwarter ar y môr. Mae hyn yn cyfateb i bron 7% o arwynebedd tir Cymru a bron 36% o ddyfroedd tiriogaethol Cymru.

Ystadegau cryno ar gyfer safleoedd a nodweddion Natura 2000

Safle Natura 2000	Nifer y safleoedd	Arwynebedd (ha)	Atodiad Perthnasol	Nifer y nodweddion
Ardaloedd Cadwraeth Arbennig (ACAau)	92	628,557	Cynefinoedd Atodiad I y Gyfarwyddeb Cynefinoedd	54
			Rhywogaethau Atodiad II y Gyfarwyddeb Cynefinoedd	28
Ardaloedd Gwarchodaeth Arbennig (AGAau)	20	262,237	Atodiad I y Gyfarwyddeb Adar a rhywogaethau mudol a welir yn aml	41
Cyfansymiau	112	717,943*		123

*Mae rhai ardaloedd wedi'u dynodi yn ACA ac AGA. Mae'r ffigur yn ystyried y gorgyffwrdd hwn.



Manteision Natura 2000

Safleoedd Natura 2000 yw conglaen cadwraeth bioamrywiaeth yng Nghymru, ac maent yn darparu'r lefel uchaf o ddiogelwch i'n bywyd gwylt gorau, ac yn cyflawni ein rhwymedigaethau cyfreithiol Ewropeaidd.

Fodd bynnag, maent hefyd yn gyfranwyr allweddol i'r manteision a gawn o ecosystemau iach sy'n gweithredu'n dda drwy:

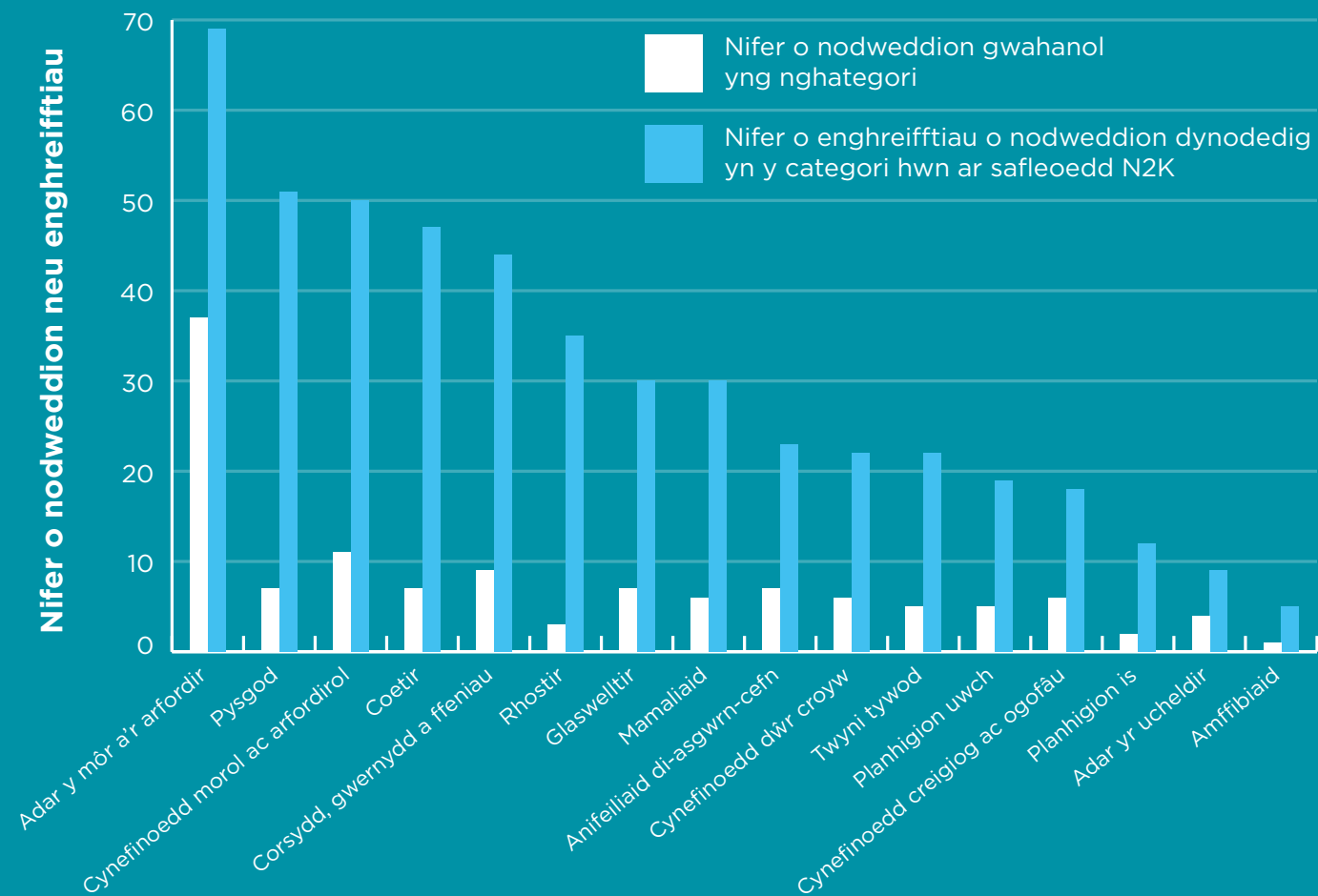
- **Gwasanaethau cynnal:** maent yn cyfrannu at swyddogaeth ecosystemol; yn helpu i gynnal amrywiaeth naturiol gan roi'r gallu iddynt addasu a thrwy hynny gwytnwch; maent yn ffynhonnell o amrywiaeth ar gyfer cefn-gwlad ehangach ac yn gweithredu fel cam sy'n caniatáu addasu ar gyfer newid hinsawdd.
- **Gwasanaethau darparu:** maent yn cynnal cyfleoedd ar gyfer cynhyrchu mewn ffermio da byw, pysgodfeydd, cynhyrchion coetiroedd ayb.
- **Gwasanaethau rheoli:** maent yn darparu gwasanaethau megis storio carbon, rheoli dŵr, amddiffyn rhag llifogydd ac erydiad, peillio a gwella llygredd.
- **Gwasanaethau diwylliannol:** maent yn cefnogi amrediad eang o fuddion gwasanaethau gan gynnwys lles, addysg, hamdden a thwristiaeth gysylltiedig.

Nodweddion cynefinoedd a rhywogaethau Natura 2000

Mae enghreifftiau o'r 123 o'r nodweddion cynefinoedd a rhywogaethau a ddynodir o dan Natura 2000 yng Nghymru yn cynnwys cyforgors gweithredol, coetir derw gorllewinol, riffiau, morlo llwyd, cimwch afon crafanc wen, pâl a boda tinwyn. Maent yn cynrychioli amrywiaeth eang o ecosystemau a grwpiau o is-ddosbarthiadau, fel y dangosir yn y tabl isod.

Mae gan y rhan fwyaf o safleoedd Natura 2000 rhwng 2 a 5 nodwedd, ond mae'r un mwyaf amrywiol yn cynnal 19 o nodweddion. Ar draws y rhwydwaith o safleoedd ceir cyfanswm o 486 o nodweddion dynodedig.

Nifer y nodweddion cynefinoedd a rhywogaethau ar bob safle Natura 2000 wedi'u harddangos yn ôl y math o nodwedd



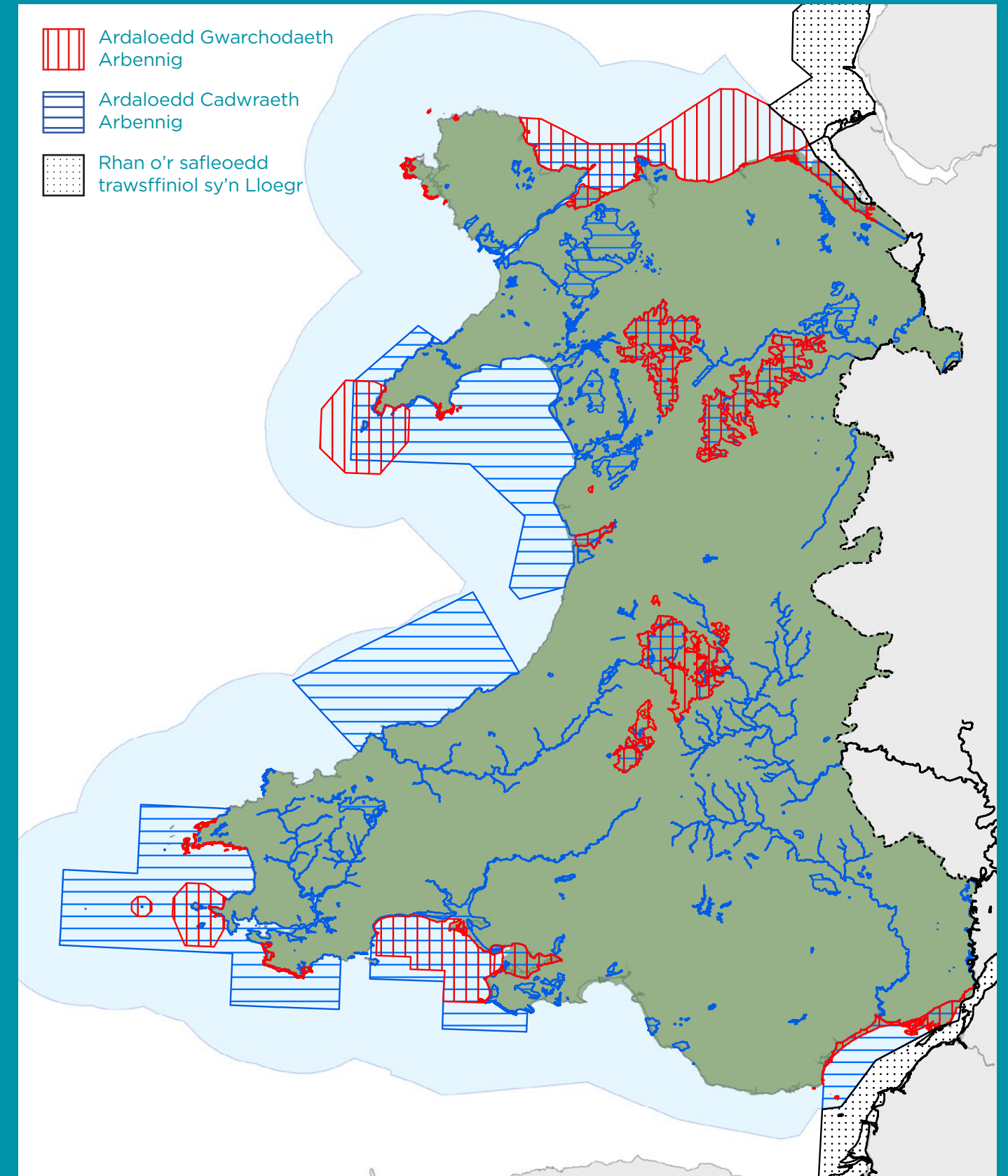
Categori nodwedd

Disgrifiad o safleoedd Natura 2000

Ceir safleoedd Natura 2000 ar dirweddau tir uchel ac isel, ac ar dirweddau arfordirol a morol. Mae'r prif fathau o safleoedd fel a ganlyn:

- Safleoedd arfordirol a rhai ar ynysoedd (12 ACA, 10 AGA) yn ymgorffori clogwyni arfordirol, twyni tywod, graean ac adar y môr sy'n bridio. Mae enghreifftiau'n cynnwys Skokholm a Skomer a Glannau Ynys Gybi.
- Safleoedd morol ac aberol (7 ACA, 7 AGA). Safleoedd morol helaeth gyda chynefinoedd rhynglanwol ac islanwol, mamaliaid morol, morfeydd heli, adar y môr a rhydyddion sy'n treulio'r gaeaf yno. Mae safleoedd yn cynnwys Pen Llŷn a'r Sarnau, a Môr Hafren.
- Prif systemau afonydd (8 ACA). Safleoedd llinol mawr sy'n cynnal cynefin afonol a dyfrgwn, cimychiaid afon crafanc wen a rhywogaethau o bysgod gan gynnwys eog. Mae enghreifftiau'n cynnwys Afon Teifi ac Afon Gwy.
- Ucheldiroedd (8 ACA a 3 AGA). Safleoedd mawr ar raddfa tirwedd gyda gorgors, rhos, cynefinoedd alpinaidd a chreigiog, llynnoedd, gwlyptir ac adar ysglyfaethus. Mae'r safleoedd yn cynnwys Eryri, Migneint-Arenig-Dduallt a Chadair Idris.
- Coetiroedd hynafol a safleoedd ystumod (25 ACA). Saith math o gynefin coetir, fel coetir derw asidig Gorllewinol, a thair rhywogaeth o ystumod ar safleoedd fel Coedydd Nedd a Mellte, a Safleoedd Ystumod Wysg.
- Gwlyptiroedd (11 ACA). Safleoedd ar dir isel yn bennaf gyda ffeniau, gwernydd a chorsydd a rhywogaethau cysylltiedig fel mursen y de. Er enghraifft, Cors Caron a Chorsydd Môn.
- Merddwr (10 ACA). Llynnoedd ar dir isel, camlesi, llynnoedd diflannol a phyllau madfall ddŵr gribog, mewn mannau fel Llyn Syfaddan, a Johnstown Newt Sites.
- Brithwaith glaswelltir a safleoedd brith y gors. Er enghraifft, Mynydd Helygain a Chaeau Mynydd Mawr.

Lleoliad Safleoedd Natura 2000 yng Nghymru



© Hawlfraint y Goron. Cedwir pob hawl. Cyfoeth Naturiol Cymru, 100019741, 2013.

© British Crown and OceanWise Ltd, 2015. Cedwir pob hawl. Rhif trwydded EK001-20120402

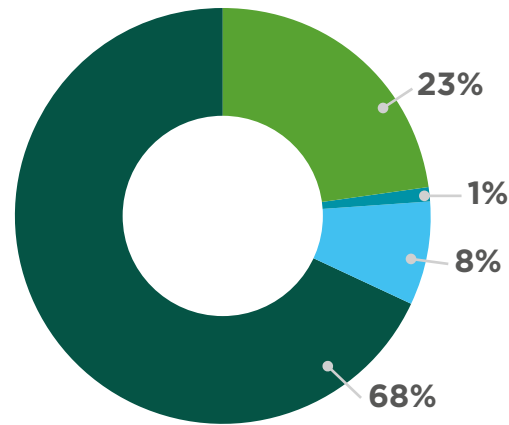
4. Rheoli ac adfer Natura 2000

Cyflwr nodweddion Natura 2000

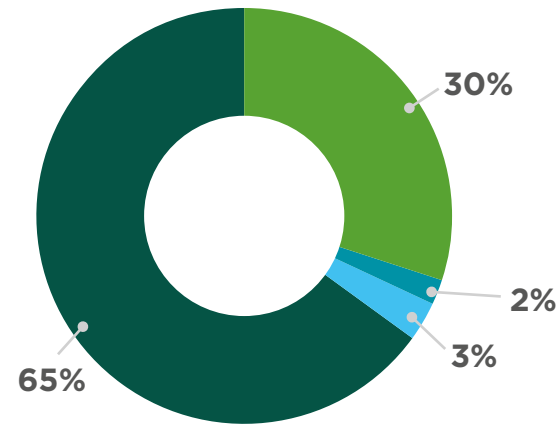
Mae cyflwr y rhan fwyaf o nodweddion cynefinoedd a rhywogaethau Natura 2000 lle y'u gwelir mewn ACAau ac AGAau yng Nghymru, wedi cael eu monitro yn systematig. Er bod 63% o'r nodweddion adar, 33% o'r rhywogaethau eraill

a 31% o'r cynefinoedd mewn cyflwr ffafriol neu'n adfer, mae cyfran sylweddol o'r nodweddion yn parhau i fod mewn cyflwr anffafriol, sef 68% o'r cynefinoedd.

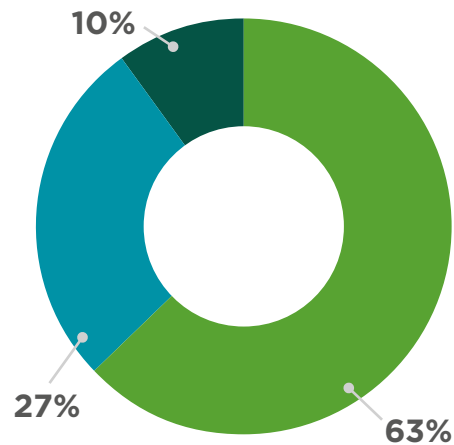
Cyflwr nodweddion cynefinoedd Atodiad I



Cyflwr nodweddion cynefinoedd Atodiad II



Cyflwr Atodiad I a nodweddion adar mudol a welir yn aml



- Ffafriol
- Heb ei asesu
- Yn Adfer
- Anffafriol

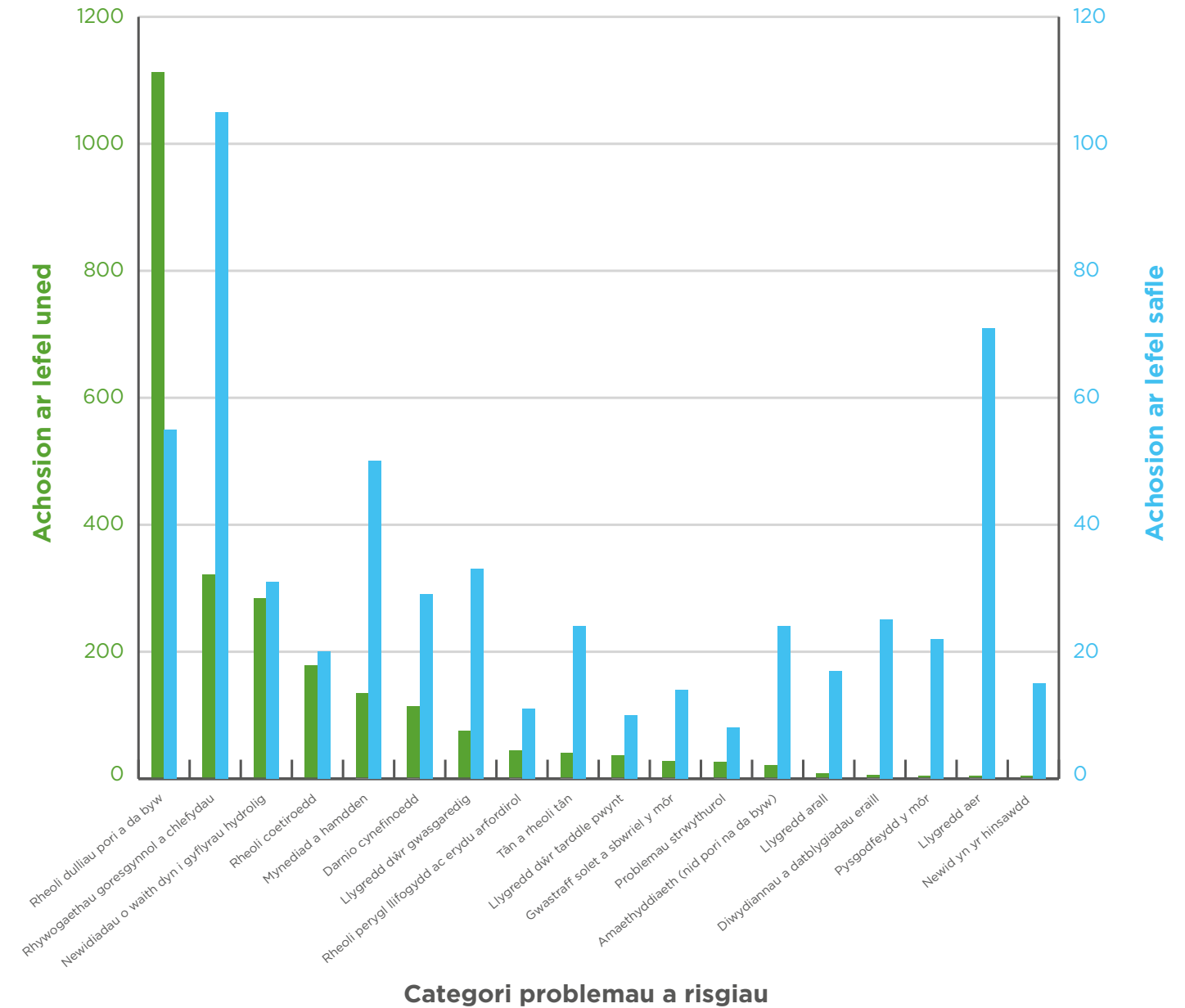
Ffynhonnell: Mesur WES 025: Rhywogaethau a chynefinoedd mewn cyflwr ffafriol, adferol neu anffafriol, Gorffennaf 2013. Dogfen nas cyhoeddwyd, Cyngor Cefn Gwlad Cymru/Cyfoeth Naturiol Cymru. Yn seiliedig ar ddata Monitro Safonau Cyffredin N2K.

Problemau a risgiau

Mae amrywiaeth o broblemau a risgiau gwahanol wedi cael eu nodi fel rhai sy'n effeithio'n andwyol ar nodweddion Natura 2000 ar safleoedd. Mae effeithiau mawr yn cynnwys pori amhriodol,

rhywogaethau goresgynnol, newidiadau i gyflyrau hydrologig, rheoli hamdden a mynediad, llygredd aer a llygredd dŵr gwasgaredig.

Problemau a risgiau mawr sy'n effeithio ar rwydwaith Natura 2000 yng Nghymru yn ôl pa mor aml y maent yn digwydd



5. Rhaglen weithredu ar gyfer Natura 2000

Er mwyn mynd i'r afael â'r problemau a'r risgiau hyn a gweithio tuag at y gwaith priodol o reoli ac adfer Natura 2000, mae Rhaglen Natura 2000 LIFE wedi datblygu rhaglen strategol â blaenoriaeth o gamau gweithredu, ar gyfer y cyfnod hyd at 2020.

Mae'r Rhaglen yn cynnwys pedair elfen allweddol:

- Cynlluniau Gwella â Blaenoriaeth
- Cynlluniau Gweithredu Themstig
- Cynlluniau Gweithredu Trawsbynciol
- Fframwaith Gweithredu â Blaenoriaeth

Cynlluniau Gwella â Blaenoriaeth

Mae Rhaglen Natura 2000 LIFE wedi llunio Cynlluniau Gwella â Blaenoriaeth (PIPs) ar gyfer pob un o safleoedd Natura 2000. Cynlluniau gweithredu â blaenoriaeth ac wedi'u costio yw PIPs sy'n crynhoi'r camau gweithredu sydd angen eu cymryd er mwyn helpu i wella cyflwr y nodweddion dynodedig o ran cynefinoedd a rhywogaethau ar y safle.

Ar gyfer safleoedd sy'n rhychwantu'r ffin rhwng Cymru a Lloegr, mae Cynlluniau Gwella Safleoedd wedi cael eu datblygu ar y cyd â phrosiect Natural England sef IPENS a ariennir gan LIFE.

Mae PIPs yn darparu crynodeb o'r camau gweithredu arfaethedig hyd at 2020, er mwyn mynd i'r afael â phroblemau a risgiau â blaenoriaeth uchel a chanolig sy'n atal nodweddion y safle rhag cyrraedd cyflwr ffafriol. Dogfennau byw yw PIPs a gaiff eu diweddarau pan fydd y camau gweithredu wedi eu cwblhau neu pan fydd gwybodaeth newydd ar gael. Nid yw PIPs yn cwmpasu camau unioni sydd eisoes ar waith na gweithgareddau rheoli sy'n mynd rhagddynt sy'n ofynnol er mwyn cynnal cyflwr ffafriol y nodweddion.

Mae Cynlluniau Rheoli Craidd Natura 2000 (safleoedd tiriogaethol) a Chyngor Rheoliad 35 (safleoedd morol) yn pennu'r amcanion cadwraeth ar gyfer y safle ac yn darparu fframwaith ar gyfer rheoli. Mae PIPs yn ategu'r rhain drwy ddarparu rhaglenni gweithredu manwl.

Cronfa Ddata Gweithredu CNC

Mae'r PIPs yn defnyddio gwybodaeth o Gronfa Ddata Gweithredu CNC, sy'n cynnwys yr holl gamau gweithredu a nodir. Mae'r camau gweithredu wedi cael eu diweddarau a'u hehangu gan Swyddogion Cadwraeth CNC ar y cyd â rhanddeiliaid a phartneriaid, yn seiliedig ar dystiolaeth a gwybodaeth gyfredol. Fel arfer caiff y camau gweithredu eu cofnodi ar lefel uned reoli fanwl ond hefyd, lle y bo'n briodol, ar lefel safle cyfan.

Y camau gweithredu unigol yw:

- Â blaenoriaeth - fel y disgrifir yn Adran 8.
- Wedi'u costio - yn seiliedig ar dablau cost safonol neu waith tebyg blaenorol a wnaed.
- CAMPUS h.y. cyraeddadwy, amserol, mesuradwy, penodol, uchelgeisiol a synhwyrol.
- Yn ddigon manwl i ddarparu sail fel y gall ymarferydd gynllunio rhaglen waith neu gychwyn cynnig ariannu.
- Wedi eu neilltuo i sefydliad fel y gall eu harwain.
- Yn gysylltiedig â'r mater/risg berthnasol a nodwedd Natura 2000.

Gellir defnyddio'r gronfa ddata i ddarparu gwybodaeth yn y fformat sy'n ofynnol gan ddefnyddwyr, er enghraifft, cyfanswm nifer y camau gweithredu a'r costau ar gyfer sefydliad neu rywogaeth benodol.

Crynodeb o'r canlyniadau

At ei gilydd mae 3,600 o gamau gweithredu i fynd i'r afael â phroblemau a risgiau ar Natura 2000 yng Nghymru wedi cael eu cofnodi ar lefel safle ac uned. Ar gyfartaledd ceir 32 o gamau gweithredu unigryw fesul safle. Mae'r gost amcangyfrifedig oddeutu £120 miliwn - gyda chyfartaledd o £1 filiwn fesul safle, er y ceir llawer o amrywio rhwng safleoedd.

Crynodeb o'r camau gweithredu a'r costau ar gyfer safleoedd Natura 2000 Cymru

	Nifer (yr holl gamau gweithredu)	Cost (yr holl gamau gweithredu)	Nifer gyfartalog y camau gweithredu fesul safle	Cost gyfartalog fesul safle	Costau cyfalaf	Costau rhedeg
Camau gweithredu'r uned	2,709	£62,249,000	24	£556,000	£28,094,000	£34,155,000
Camau gweithredu'r safle	888	£57,780,000	8	£516,000	£52,645,000	£5,135,000
Cyfanswm	3,597	£120,029,000	32	£1,072,000	£80,739,000	£39,290,000

Mae'r ffigurau wedi'u talgrynnu i'r 1,000 agosaf

Mae 74% o'r camau gweithredu wedi cae eu costio. Os caiff costau eu hallosod ar y gyfradd gyfredol, i gynnwys camau gweithredu heb eu costio, yna'r cyfanswm yw £144 miliwn ac £1.3 miliwn fesul safle.

Mae'r ffigurau yn seiliedig ar gamau gweithredu blaenoriaeth uchel, canolig ac isel. Nid yw'r costau a ddangosir uchod yn cynnwys amser staff na gwaith cynnal a chadw sy'n mynd rhagddo, na chostau ar gyfer camau gweithredu strategol mewn Cynlluniau Gweithredu Themstig.

Dangosir y problemau a'r risgiau sy'n gysylltiedig â'r camau gweithredu a gofnodir amlaf a'r costau uchaf isod.



Camau gweithredu a chostau Natura 2000 ar gyfer y problemau a'r risgiau a gofnodir amlaf

Problemau a risgiau	Nifer y camau gweithredu ar lefel safle	Nifer y camau gweithredu ar lefel uned	Cyfanswm nifer y camau gweithredu	Costau'r camau gweithredu
Rheoli da byw a phori	74	1,223	1,297	£23,904,000
Rhywogaethau goresgynnol (brodorol ac anffodorol), parasitiaid a phathogenau	154	443	597	£12,723,000
Newidiadau o waith dyn i gyflyrau hydrologig	63	336	399	£18,972,000
Rheoli hamdden a mynediad	94	187	281	£3,085,000
Rheoli coetiroedd	27	207	234	£4,710,000
Darnio cynefinoedd	55	136	191	£2,688,000
Llygredd dŵr gwasgaredig	76	108	184	£12,909,000
Llygredd aer	74	4	78	£355,000
Rheoli perygl llifogydd ac erydu arfordirol	18	59	77	£44,157,000

Efallai y bydd rhai camau gweithredu yn mynd i'r afael â mwy nag un broblem felly efallai y caiff rhai eu cyfrif ddwywaith.

Dangosir y systemau neu'r mesurau a grybwyllir amlaf i fynd i'r afael â'r problemau a'r risgiau isod.

Camau gweithredu a chostau Natura 2000 ar gyfer y systemau a welir amlaf

Systemau	Nifer ar lefel safle	Nifer ar lefel uned	Cyfanswm	Cyfanswm y Gost
Rheoli uniongyrchol	191	871	1062	£36,609,000
Ymchwiliad	277	703	980	£2,264,000
Cytundeb rheoli CNC	11	534	545	£8,677,000
Cynllun amaeth-amgylchedd Glastir	14	231	245	£20,114,000
Gwylidwriaeth rhag risg	113	11	124	£141,000
Addysg wedi'i thargedu, codi ymwybyddiaeth a chysylltu	84	11	95	£1,502,000
Cynllun gweithredu nitrogen ar safle	71	0	71	£355,000

Yn cynnwys systemau a enwyd mewn mwy na 70 o achosion.

Cynlluniau Gweithredu Thematig i fynd i'r afael â phroblemau a risgiau mawr

Mae Rhaglen Natura 2000 LIFE wedi creu 11 o Gynlluniau Gweithredu Thematig (a ddangosir isod) sy'n nodi camau gweithredu strategol â blaenoriaeth i fynd i'r afael â phroblemau a risgiau mawr sy'n cael effaith andwyol ar nodweddion Natura 2000 ar draws y rhwydwaith. Gall y camau gweithredu gael eu cyflawni ar lefel genedlaethol neu ranbarthol, i ategu'r camau gweithredu ar lefel safle o fewn y PIPs.

- **Rheoli mynediad a hamdden**
- **Llygredd aer: Dyddodi nitrogen**
- **Newid yn yr hinsawdd a darnio cynefinoedd**
- **Llygredd dŵr gwasgaredig**
- **Rheoli perygl llifogydd ac erydu arfordirol**
- **Rheoli dulliau pori a da byw**
- **Rhywogaethau goresgynnol brodorol ac anffodorol**
- **Newidiadau o waith dyn i gyflyrau hydrologig**
- **Sbwriel y môr**
- **Pysgodfeydd morol**
- **Rheoli coetiroedd**

Mae'r camau gweithredu wedi cael eu nodi o weithdai gyda phobl broffesiynol sy'n arbenigo yn y maes, ar y cyd â rhanddeiliaid.

Cynlluniau Gweithredu Trawsbynciol

Mae cyfres o gynlluniau gweithredu trawsbynciol wedi cael eu nodi hefyd sy'n gymwys ar draws rhwydwaith Natura 2000. Maent fel a ganlyn:

- **Cyfathrebu ac addysg** - yn ymwneud â chodi ymwybyddiaeth y cyhoedd, hyfforddi ymarferwyr, ffermwyr a thirfeddianwyr ac addysgu defnyddwyr safleoedd yn benodol.
- **Arian a chyllid** - hwyluso gwell mynediad i gronfeydd ariannol ar gyfer Natura 2000.
- **Deddfwriaeth a pholisi** - ategu'r broses o ddatblygu a chyflwyno polisiau a deddfwriaeth newydd, ac addasu deddfwriaeth, polisiau a chynlluniau sydd eisoes yn bodoli.
- **Integreiddio** anghenion Natura 2000 mewn sectorau eraill - fel amddiffyn rhag llifogydd, coedwigaeth, amaethyddiaeth a thwristiaeth.
- **Ymchwiliadau** - gan ganolbwyntio ar fynd i'r afael â chamau ymchwilio a bylchau mewn tystiolaeth mewn ffordd strategol a dod o hyd i gyllid newydd.

Fframwaith Gweithredu â Blaenoriaeth

Mae Rhaglen Natura 2000 LIFE wedi llunio pennod Cymru o Fframwaith Gweithredu â Blaenoriaeth (PAF) diwygiedig y DU ar ran Llywodraeth Cymru fel sy'n ofynnol yn ôl Erthygl 8 o'r Gyfarwydddeb Cynefinoedd. Mae'r PAF, sy'n seiliedig ar dempled safonol, yn llywio blaenoriaethau'r Comisiwn Ewropeaidd ar gyfer Natura 2000 ac yn disgrifio'r gofynion ar gyfer cyd-ariannu Ewropeaidd.

Caiff y PAF ei ddefnyddio gan y Comisiwn Ewropeaidd i dargedu cyllid bioamrywiaeth, er enghraifft, drwy offeryn ariannol LIFE ac i ategu'r broses o integreiddio anghenion Natura 2000 yng nghronfeydd ariannol mawr eraill yr UE a ddyrennir fel Cronfa Forol a Physgodfeydd Ewrop, Cronfeydd Strwythurol ac ati.

Bydd cynnwys y PAF yn cynnwys y negeseuon allweddol o'r PIPs, a Chynlluniau Thematig a Thrawsbynciol.

Cynllun AfterLIFE

Mae'r cynllun AfterLIFE yn disgrifio sut y caiff y camau gweithredu a ddisgrifir yn Rhaglen Natura 2000 LIFE eu cyflawni gan sefydliadau perthnasol gan gynnwys CNC, Llywodraeth Cymru, cyrff y trydydd sector ac ati. Mewn rhai achosion, gellir cyflawni'r camau gweithredu drwy raglenni gwaith sydd eisoes yn bodoli, ac mae hwn yn gyfle i ailasesu blaenoriaethau o fewn y rhaglenni hynny. Mewn achosion eraill, bydd angen datblygu meysydd gwaith newydd, wedi'u hategu gan ffrydiau ariannu newydd, er enghraifft, drwy wneud cynigion i gynlluniau ariannu allanol, neu ymchwilio i ffyrdd newydd o gydweithio er mwyn gwneud defnydd gwell o adnoddau.

6. Ariannu Natura 2000

Mae Rhaglen Natura 2000 LIFE wedi llunio dau adroddiad allweddol sy'n ymwneud â'r cyllid cyfredol a'r cyllid posibl yn y dyfodol ar gyfer rheoli Natura 2000: Cyllid ar gyfer Natura 2000 yng Nghymru a Datrysiadau Newydd ar gyfer Natura 2000 yng Nghymru.

Mae'r adroddiad Ariannu yn gweithredu fel 'map cyllid' lle gellir deall potensial y mathau gwahanol o gyllid i fynd i'r afael â'r camau rheoli sy'n ofynnol ar safleoedd Natura 2000. Mae'r adroddiad Datrysiadau Newydd hefyd yn ymchwilio i dulliau ariannu arloesol.

Awdurdodau cyhoeddus yng Nghymru sy'n talu'r costau ar hyn o bryd gyda chyllidebau tynn. Fodd bynnag, mae amrywiaeth eang o opsiynau ariannu eraill ar gael gyda'r potensial ar gyfer ariannu Natura 2000 - nodwyd 23 ac o blith y rhain ystyriwyd y gallai 18 gynyddu neu wella eu defnydd.

Mae'r prif fathau o opsiynau ariannu yn cynnwys:

- Cynllun amaeth-amgylchedd Glastir
- Cronfeydd ariannol yr EU
- Integreiddio'n well â sectorau eraill
- Cronfeydd ariannol o'r sector preifat a'r sector gwirfoddol ac o'r loteri
- Systemau ariannu amgen ac arloesol

Fodd bynnag, mae cyfyngiadau sylweddol gan fod ffynonellau ariannu yn ddarniog ac nid ydynt wedi'u targedu at Natura 2000 fel arfer; sy'n creu diffyg parhad ac anhawster o ran cael gafael ar y cyllid. Mae angen dull sy'n seiliedig ar brosiect ar lawer ohonynt, sy'n golygu gwneud cynigion cystadleuol, buddsoddi swm sylweddol ymlaen llaw, arian cyfatebol a sgiliau i gyflawni ar amser ac o fewn y gyllideb. Mae dulliau arloesol yn galw am waith treialu ac ymchwil pellach a datblygu prosesau a strwythurau ategol.



7. Gwasanaethau ecosystem a ddarperir gan Natura 2000

Mae Rhaglen Natura 2000 LIFE wedi datblygu rhestr ymarferol er mwyn helpu i nodi'r gwasanaethau ecosystemau a ddarperir i bobl Cymru gan gynefinoedd a rhywogaethau Natura 2000. Mae hefyd yn sail ar gyfer datblygu'r wybodaeth hon ar gyfer safleoedd. Bwriedir iddi ddarparu gwybodaeth sylfaen y gellir ei diweddarau yn y dyfodol pan fydd mwy o ddata ar gael.

Dengys y Rhestr Eiddo fod rhwydwaith Natura 2000 yng Nghymru yn darparu ystod eang o wasanaethau ecosystem ar raddfa sylweddol. Yr hyn sydd bwysicaf yw'r gwasanaethau rheoleiddio fel dal a storio carbon (a gyflawnir yn arbennig gan wlyptiroedd a choetiroedd), gwella erydu arfordirol a pheryglon llifogydd (a gyflawnir gan gynefinoedd rhynglanwol, morfeydd heli a thwyni tywod), a chymhathu llygredd aer a dŵr (llawer o gynefinoedd). Mae Natura 2000 hefyd yn chwarae rhan yn economïau diwydiannau ffermio da byw dwysedd isel a diwydiannau pysgod môr a physgod cregyn Cymru.

Darperir gwasanaethau diwylliannol o ansawdd tirweddol a llonyddwch ac ymdeimlad o le gan y rhan fwyaf o gynefinoedd a rhywogaethau Natura 2000. Mae rhai safleoedd Natura 2000 hefyd yn atyniadau allweddol i dwristiaid, ac mae llawer yn creu cyfleoedd amrywiol iawn o ran mynediad a hamdden fel cerdded, ymweliadau â glan y môr, gwyllo bywyd gwylt, mynd ar gychod a chwaraeon antur. Gyda'i gilydd mae'r rhain yn cyfrannu at economi dwristiaeth Cymru.

Bydd dealltwriaeth glir o'r gwasanaethau ecosystem a ddarperir gan Natura 2000 yn helpu i gefnogi'r broses barhaus o integreiddio anghenion bioamrywiaeth mewn sectorau eraill fel amddiffynfeydd rhag llifogydd, amaethyddiaeth, twristiaeth ac iechyd i sicrhau buddiannau i'r ddwy ochr. Bydd hefyd yn helpu i ddatblygu dull cydlynol yn seiliedig ar ardal o ymdrin â gwaith rheoli adnoddau naturiol sy'n ystyried y berthynas rhwng ffactorau amgylcheddol ar lefel tirwedd, dalgylch neu ar lefel ranbarthol. Gall y Rhestr Eiddo hefyd helpu i ddod o hyd i gyllid ar gyfer Natura 2000 o ffynonellau ariannol amgen, lle nad bioamrywiaeth yw'r prif faen prawf.

8. Blaenoriaethu

Bydd angen cael canllawiau clir ar beth yw'r blaenoriaethau fel y gellir targedu adnoddau ariannol ac adnoddau staff cyfyngedig yn y ffordd orau bosibl. Mae cyfres glir o flaenoriaethau hefyd yn bwysig wrth wneud cynigion am arian Ewropeaidd neu allanol. Felly, mae Rhaglen Natura 2000 LIFE wedi sefydlu fframwaith fel y gellir blaenoriaethu camau gweithredu yn seiliedig ar angen cadwraeth, ysgogwyr a phwysau. Mae'r dull yn seiliedig ar broses strwythuredig a, hyd y gellir, ar sail tystiolaeth, fel ei fod yn gadarn ac ailadroddadwy.

Datblygwyd tri adnodd er mwyn galluogi proses flaenoriaethu, fel y dangosir isod. Gall yr adnoddau hyn gael eu defnyddio ar wahân neu gyda'i gilydd, ac ar raddfeydd lleol neu genedlaethol yn dibynnu ar anghenion penodol.

Adnoddau â blaenoriaeth Natura 2000

Enw'r adnodd	Lefel	Disgrifiad
Adnodd 1: Problemau a risgiau mawr ar gyfer cyfres Natura 2000	Lefel Cymru	Rhestr o broblemau a risgiau sy'n cael effaith andwyol fawr ar nodweddion rhywogaethau/cynefinoedd ar draws y gyfres Natura 2000. Nodwyd hyn o Gronfa Ddata Gweithredu CNC ac o adborth rhanddeiliaid. Dangosir ar dudalen 13.
Adnodd 2: Dadansoddiad anghenion nodweddion Natura 2000	Lefel Cymru	Dadansoddiad penderfynu â meini prawf lluosog, sy'n nodi'r nodweddion â'r anghenion a'r ysgogwyr cadwraeth mwyaf amlwg.
Adnodd 3: Matrics problemau/risgiau â blaenoriaeth a chamau gweithredu ar gyfer safleoedd	Lefel safle	Dull ar sail matrics o flaenoriaethu'r broblem/risg sy'n effeithio ar nodweddion ar lefel safle, gan ystyried maint a difrifoldeb yr effaith a'r brys. Caiff camau gweithredu cysylltiedig eu blaenoriaethu wedyn fel rhai Uchel, Canolig neu Isel.

Prif flaenoriaethau Natura 2000

Drwy gyfuno'r defnydd o'r adnoddau hyn, mae'r prif flaenoriaethau canlynol wedi cael eu sefydlu ar gyfer Natura 2000 yng Nghymru ar gyfer y cynnod hyd at 2020, sef:

- Mawndiroedd - tir isel ac uchel
- Twyni tywod
- Nodweddion afon
- Coetiroedd

Yn amgylchedd y môr/arfordir:

- Lagwnau a graean bras â llystyfiant cysylltiedig
- Aberoedd a morfeydd heli

Ym mhob achos, caiff nodweddion rhywogaethau a chynefinoedd perthnasol eu cynnwys.

9. Ymgysylltu â phartneriaid

Mae Rhaglen Natura 2000 LIFE wedi ymgysylltu â chydweithwyr CNC a phartneriaid allanol drwy gydol y prosiect i fanteisio ar eu harbenigedd, gwella'r allbynnau yn seiliedig ar adborth a sicrhau cymorth er mwyn cyflawni'r camau gweithredu.

Mae'r Rhaglen wedi cynnal 38 o weithdai/digwyddiadau ymgysylltu â rhanddeiliaid ac fe'u mynychwyd gan dros 500 o bobl. Mae aelodau'r tîm hefyd wedi mynychu dros 100 o gyfarfodydd eraill gan gyrraedd dros 1800 o randdeiliaid, a 26 o ddigwyddiadau neu gynadleddau allanol.



10. Adroddiadau

Lluniwyd yr adroddiadau canlynol gan Raglen Natura 2000 LIFE.

- Heriau sy'n Wynebu Natura 2000 Cynefinoedd a Rhywogaethau: Dadansoddiad o'r Problemau a'r Risgiau
- Mynd i'r Afael â'r Heriau ar Safleoedd Natura 2000 yng Nghymru; Arfarnu Systemau Rheoli sydd Eisoes yn Bodoli
- Datrysiadau Newydd ar gyfer Natura 2000 yng Nghymru: Dulliau a Systemau Rheoli Newydd Posibl
- Cyllid ar gyfer Natura 2000 yng Nghymru
- Ffeithiau a Ffigurau Natura 2000
- Rhestr Eiddo o Wasanaethau Ecosystem a ddarparwyd gan Natura 2000 yng Nghymru
- Adroddiad dadansoddiad penderfynu â meini prawf lluosog ar gyfer nodweddion Natura 2000.
- Mapio cynefinoedd a rhywogaethau Natura 2000: Dadansoddi ffynonellau data
- Asesiad o ran perygl newid yn yr hinsawdd ar gyfer nodweddion morol Natura 2000
- Adroddiadau costau tiriogaethol a morol
- Astudiaeth dichonoldeb Cynllun Gweithredu Nitrogen ar Safleoedd
- Nodi nodweddion dyfrol (yn ddibynnol iawn ar ddŵr) Natura 2000
- Rhestr o fylchau mewn tystiolaeth

Gwybodaeth bellach

Mae holl ddogfennau Rhaglen Natura 2000 ar gael ar wefan Cyfoeth Naturiol Cymru cyfoethnaturiol.cymru/LIFEN2K neu gellir cysylltu ag enquiries@naturalresourceswales.gov.uk neu ffonio **0300 065 3000**.

